



Tiedonantoja merenkulkijoille

TM 12/2025

Tiedonannot: 75 - 92 / 30.04.2025



Sisällysluettelo

Otsikko	Sivu
Indeksi alueittain	2
Karttaindeksi	3
Suomenlahti	4
Saaristomeri	6
Selkämeri	7
Merenkurkku	9
Perämeri	11
Pohjoinen Itämeri	12
Tiedotuksia	14
Voimassa olevat Ennakko- (P) ja Tilapäiset- (T) - tiedonannot (30.04.2025)	24

Indeksi alueittain

Suomenlahti

Kartat

*76/2025	18, 191, A, B
*77/2025	18, 191, A, B
*78(T)/2025	15, 16

Saaristomeri

Kartat

*75/2025	26, D
----------	-------

Selkämeri

Kartat

*80(T)/2025	41, 42, 805, 807, 808, 955
-------------	----------------------------

Merenkurkku

Kartat

*79(T)/2025	48, 115, 820, 956, 957
*82/2025	47, 48, 822, 956, 957

Perämeri

Kartat

*83(T)/2025	57, 846
-------------	---------

Pohjoinen Itämeri

Kartat

*85/2025	953, 954
----------	----------

Tiedotuksia

Kartat

*81/2025	
*84/2025	
*86(T)/2025	
*87/2025	
*88/2025	
*89/2025	
*90/2025	
*91/2025	
*92/2025	

Karttaindeksi

Kartat	Tiedonannot
15	*78(T)/2025
16	*78(T)/2025
18	*76/2025, *77/2025
26	*75/2025
41	*80(T)/2025
42	*80(T)/2025
47	*82/2025
48	*79(T)/2025, *82/2025
57	*83(T)/2025
115	*79(T)/2025
191	*76/2025, *77/2025
805	*80(T)/2025
807	*80(T)/2025
808	*80(T)/2025
820	*79(T)/2025
822	*82/2025
846	*83(T)/2025
953	*85/2025
954	*85/2025
955	*80(T)/2025
956	*79(T)/2025, *82/2025
957	*79(T)/2025, *82/2025
A	*76/2025, *77/2025
B	*76/2025, *77/2025
D	*75/2025

Suomenlahti

*76/2025

2025-04-30

Suomi. Suomenlahti. Helsinki. Melkki. Loisto Melkki toiminnassa.
Turvalaitteet

Kartat		Edellinen
18	(INT 1250)	47/2025 ↗
191	(INT 1159)	47/2025 ↗
A626, A626.1, A627		47/2025 ↗
B626, B626.1, B627		74/2025 ↗

Kumotaan: 230(T)/2024 [↗](#)

1		18, 191, A626, A626.1, A627, B626, B626.1, B627			
Muuta	★ Iso.2s (exting) →	★ Iso.2s	60°07.71'N	24°53.13'E	79215, (C5159)

(Traficom, Helsinki/Helsingfors 2025)

*77/2025

2025-04-30

Suomi. Suomenlahti. Helsinki. Hakaniemi. Työt saatu päätökseen. Alueet ja rajat

Kartat		Edellinen
18	(INT 1250)	76/2025 ↗
191	(INT 1159)	76/2025 ↗
A626		76/2025 ↗
B626		76/2025 ↗

Kumotaan: 284(T)/2024 [↗](#)

1	18, 191, A626, B626			
Hakaniemen siltaa ympäröivä vesialue on avattu liikenteelle.				
2	18, 191, A626, B626			
Poista		Seuraavien pisteiden väliltä:	(1) 60°10.664'N	24°57.415'E
			(2) 60°10.665'N	24°57.464'E
			(3) 60°10.619'N	24°57.470'E
			(4) 60°10.618'N	24°57.419'E

(Kruununsillat/Kronbroarna/Crown Bridges, 2025)

*78(T)/2025

2025-04-30

Suomi. Suomenlahti. Loviisa. Majakka Tiiskerin KA-puoli. ODAS -viitta.
Turvalaitteet

Kartat		Edellinen
15	(INT 1247)	174/2023 ↗
16	(INT 1248)	199/2024 ↗

Ajankohta: n. 1.6.2026 asti

1	15, 16		
Lisää		60°07.551'N	26°20.160'E

(Ilmatieteen laitos/Meteorologiska institutet/Finnish Meteorological Institute, Helsinki/Helsingfors 2025)

Saaristomeri

*75/2025

2025-04-24

Suomi. Saaristomeri. Kaarina. Kuusistonsalmi. Satamat

Kartat

26

D705

(INT 1189)

Edellinen

69/2025 [↗](#)

74/2025 [↗](#)

1 26, D705

Lisää

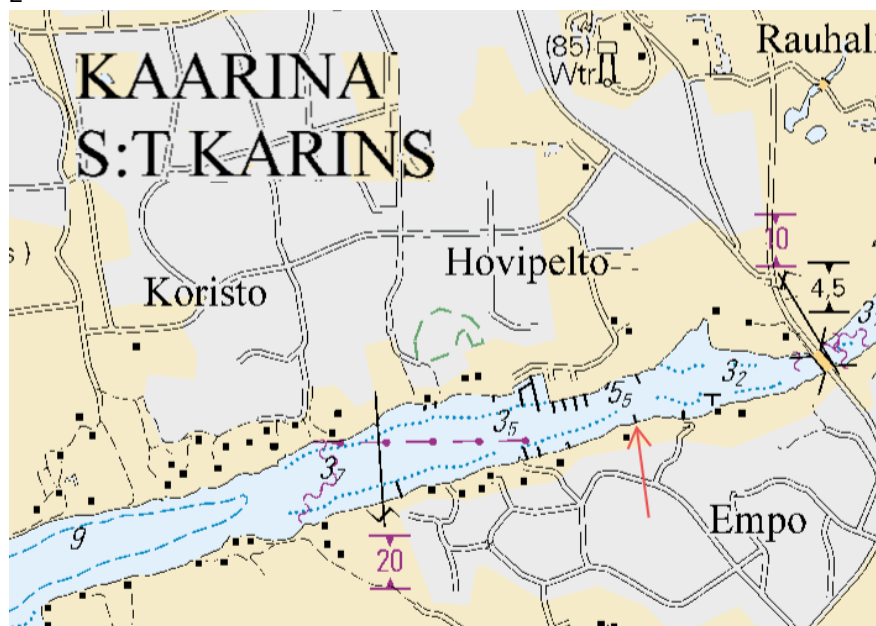


Laituri seuraavien pisteiden välille

(1) 60°23.657'N 22°22.758'E

(2) 60°23.674'N 22°22.747'E

2



Kuva viitteeksi, karttaotteet ei merikartan mittakaavassa.

(Traficom, Helsinki/Helsingfors 2025)

Selkämeri

*80(T)/2025

2025-04-30

Suomi. Selkämeri. Porin ja Rauman edusta. MAINI ampumarharjoitus.
Alueet ja rajat

Kartat		Edellinen
41	(INT 1132)	71/2025 ↗
42	(INT 1133)	38/2025 ↗
805		71/2025 ↗
807		/
808		27/2025 ↗
955		62/2025 ↗

Ajankohta: 6.5.2025 - 9.5.2025, tarvittaessa myös 13 - 16.5.2025

1

Rauman ja Porin edustalla tapahtuvassa MAINI-harjoituksessa suoritetaan mainittuna ajankohtana ammuntoa sekä lento- ja alustoimintaa.

Harjoituksen ajaksi alue on myös merkitty virtuaalisin turvalaittein.

Alusliikenteen tulee varautua mahdollisiin rajoituksiin ja viivästyksiin harjoituksen aikana sekä välttää alueella liikumista. Merivaroituksia ja radioliikennettä kehoitetaan seuraamaan erityisen tarkasti.

Lisätietoja harjoituksen aikana antaa:

West Coast VTS

VHF 9

358 20 448 6645

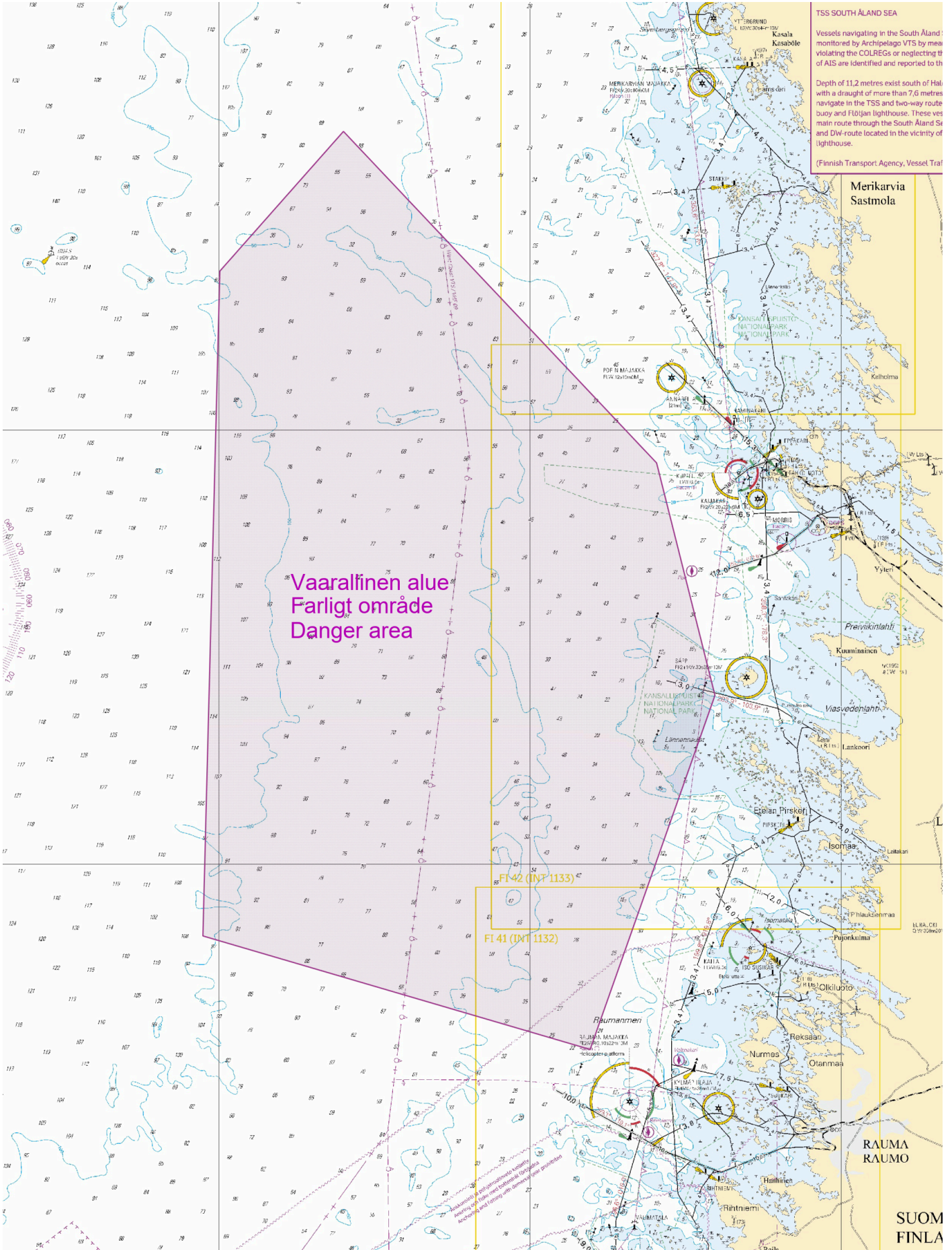
westcoast.vts@fintraffic.fi

2 41, 42, 805, 807, 808, 955

Lisää

Vaarallinen alue

- (1) 61°53.63'N 20°42.03'E
- (2) 61°38.50'N 21°12.18'E
- (3) 61°27.82'N 21°17.80'E
- (4) 61°11.43'N 21°05.78'E
- (5) 61°16.70'N 20°28.50'E
- (6) 61°47.27'N 20°30.13'E
- (7) 61°53.63'N 20°42.03'E



Kuva viitteeksi, karttaotteet ei merikartan mittakaavassa.

(Puolustusvoimat/Försvarsmakten/The Finnish Defence Forces 2025)

Merenkurkku

*79(T)/2025

2025-04-30

Suomi. Merenkurkku. Vaasa. Ruoppaustyöt. Alueet ja rajat

Kartat		Edellinen
48	(INT 1139)	39/2025 ↗
115.B, 115.C	(INT 11391)	279/2024 ↗
820, 820.B		279/2024 ↗
956		39/2025 ↗
957	(INT 1208)	39/2025 ↗

Ajankohta: 5.5.2025 alkaen

1
Vaasan satamassa ja Vaasan väylällä suoritetaan ruoppaustöitä.

Aluksia pyydetään ottamaan yhteyttä VTS -keskukseen:

a) Saavuttaessa Vaasan väylälle, 2 tuntia ennen- ja toisen kerran puoli tuntia ennen luotsipaikalle tuloa.

b) Poistuessaan satamasta, ensin 2 tuntia ennen- ja toisen kerran puoli tuntia ennen lähtöä.

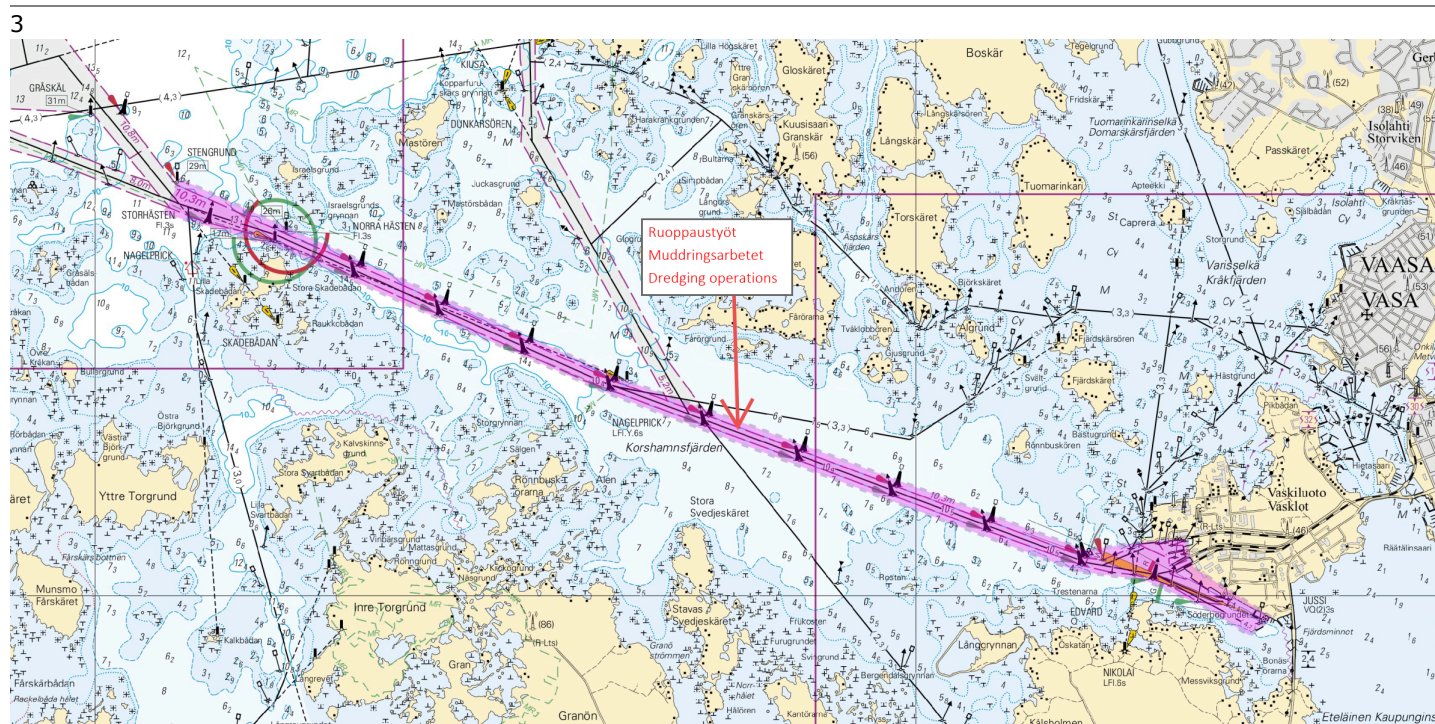
Ruoppaaja Harald (kutsumerkki: OJSP, MMSI: 230138770) ja muut työyksiköt kuuntelevat VHF-kanavia 9, 16 ja 72.

Alueella liikkuvien alusten tulee hiljentää nopeutta ja välttää aallokon aiheuttamista työalusten läheisyydessä.

Nopeusrajoitus työaluksia ohitettaessa korkeintaan 8 solmua.

2
48, 115.B, 115.C, 820, 820.B, 956, 957

Lisää	-----	Ruoppaustyöt välillä	(1)	63°07.2'N	21°20.9'E
			(2)	63°04.8'N	21°34.4'E



Kuva viitteeksi, karttaotteet ei merikartan mittakaavassa.

(Väylävirasto/Trafikledsverket/Finnish Transport Infrastructure Agency, 2025)

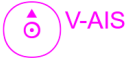











*82/2025

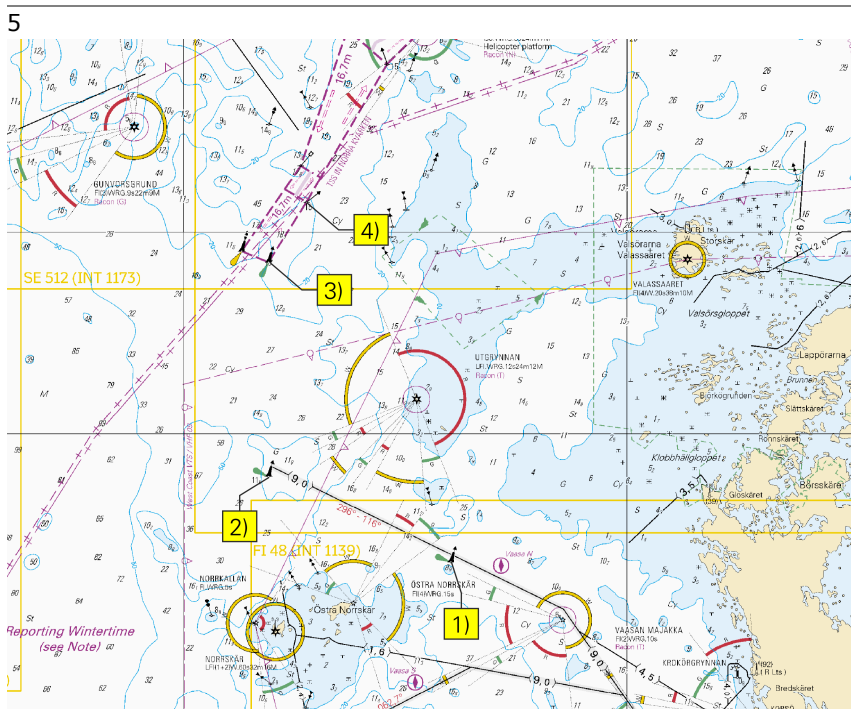
2025-04-30

Suomi. Merenkurkku. Talvikaudeksi poistetut poijut ja viitta palautettu paikoilleen. Turvalaitteet

Kartat		Edellinen
47	(INT 1138)	48/2025 ↗
48	(INT 1139)	79/2025 ↗
822		39/2025 ↗
956		79/2025 ↗
957	(INT 1208)	79/2025 ↗

Kumotaan: 269/2024 [↗](#)

1	48, 822, 956, 957	  	63°16.11'N	20°48.08'E	8749
2	47, 822, 956, 957	  	63°18.71'N	20°35.74'E	8756
3	47, 956, 957	  	63°25.20'N	20°35.75'E	45946
4	47, 957	  	63°27.03'N	20°38.33'E	53071



Kuva viitteeksi, karttaotteet ei merikartan mittakaavassa.

Perämeri

*83(T)/2025

2025-04-30

Suomi. Perämeri. Hailuoto. Riutunkarin sekä Huikun sillan veneilyaukot.

Kartat

57

(INT 1148)

Edellinen

49/2025 [↗](#)

846

49/2025 [↗](#)

Ajankohta: Toistaiseksi

Viittaa: 145(T)/2024 [↗](#)

Kumotaan: 270(T)/2024 [↗](#)

1

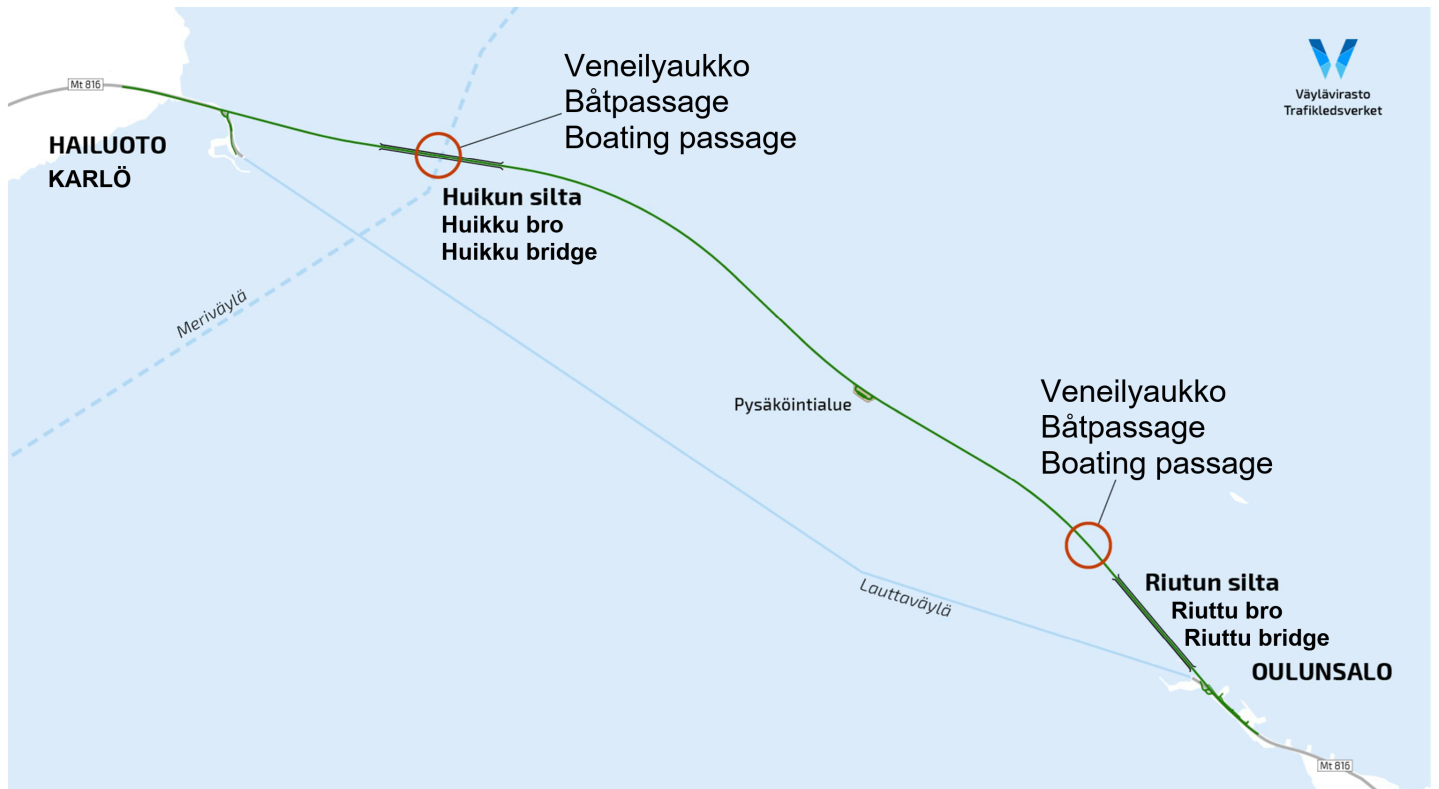
Riutunkarin sekä Huikun sillan veneilyaukot:

1. Hailuodon puoleisessa päässä veneilyaukko avataan Huikun työsiltaan meriväylän kohdalle. Aukon leveys on 20 metriä ja korkeus töiden aikana vähintään 15,5 metriä.

2. Rakenteilla olevan Riutun sillan viereen avataan pienveneille aukko louhepenkereeseen noin puolentoista kilometrin päähän Riutunkarin rannasta. Aukon leveys on 5 m ja korkeus 2,5 m keskivedestä. Aukko merkitään selvästi merkeillä ja valoilla.

Lisätietoja Väylävirasto: <https://vayla.fi/-/veneilyaukot-avataan-hailuodon-kiinteän-yhteyden-työmaalla>

2



Kuva viitteeksi, karttaotteet ei merikartan mittakaavassa.

(Väylävirasto/Trafikledsverket/Finnish Transport Infrastructure Agency, 2025)

Pohjoinen Itämeri

*85/2025

2025-04-30

Suomi. Pohjoinen Itämeri. TSS SOUTH ÅLAND SEA. (MSL/MW).
Karttamerkintä

Kartat

953

954

Edellinen

53/2025 [↗](#)

(INT 1210)

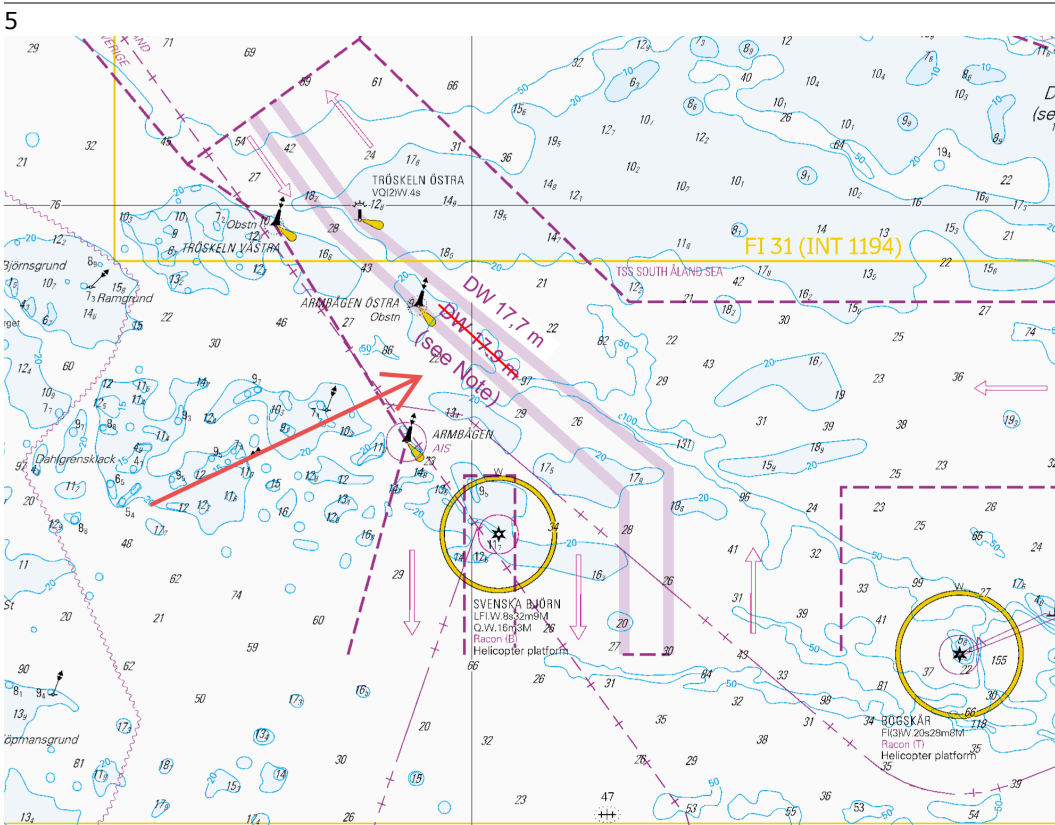
61/2025 [↗](#)

1 Muuta DW 17,9 m → DW 17,7 m 59°37.20'N 20°00.00'E

2 Lisää (see Note) Lisää teksti (see Note) 59°36.70'N 19°59.00'E

3 Muuta DW 17,9 m → DW 17,7 m 59°36.70'N 20°01.00'E

4 Lisää (see Note) Lisää teksti (see Note) 59°35.90'N 20°00.90'E



Kuva viitteeksi, karttaotteet ei merikartan mittakaavassa.

DEEP WATER ROUTE
Within TSS South Aland Sea

DW-reitin alueella esiintyy alle 15 m syvyyksiä poijun Armbågen östra läheisyydessä. Aluksia kehoitetaan pitämään vähintään 100 m etäisyys poijun sijaintiin (59°37,82'N 019°57,70'E).

Djup mindre än 15 m finns inom DW-rutten i närheten av bojen Armbågen östra. Fartyg uppmanas att hålla minst 100 m avstånd till bojens läge (59°37,82'N 019°57,70'E).

Depths less than 15 m exist within the DW route in the vicinity of Armbågen östra buoy. Vessels are advised to keep a minimum distance of 100 m to the buoy location (59°37'82"N 019°57'70"E).

(Traficom, Helsinki/Helsingfors 2025)

Tiedotuksia

*81/2025

2025-04-30

Suomi. Häiriötä satelliittinavigointijärjestelmissä. Tiedonanto uusitaan.

Kartat

Edellinen

Viittaa:73/2025 [↗](#)

1

Vesiliikenteen GNSS-häiriöt

Suomenlahdella huhtikuun lopussa alkaneita GNSS-häiriötä esiintyy vesiliikenteessä edelleen. Erityisesti Itäiseltä Suomenlahdelta on raportoitu paljon häiriötä.

Häiriöt heikentävät paikannuksen luotettavuutta aiheuttamalla GNSS-vastaanottoon katkoksia. Häiriötilanteissa ei voida täysin luottaa yleisesti käytössä oleviin GNSS-pohjaisiin navigointijärjestelmiin, vaan joudutaan turvautumaan varajärjestelmiin.

Saaristoalueiden kapeilla väylillä tai näkyvyyden ollessa heikko, paikannuksen häiriöiden aiheuttamat riskit kasvavat, ellei häiriötä havaita. Havaitsemista parantaa tutkan ja elektronisen merikartan yhteiskäyttö, jossa tutkakuva näkyy merikartan päällä. Miehistön ammattitaidolla on häiriötilanteessa iso merkitys. Merikartta, kompassi ja tutka on käytettävissä GNSS-sijaintitiedon puuttuessa.

Fintrafficin meriliikenteenohjauksen (VTS) toimintaohjeet GNSS-häiriötilanteita varten on päivitetty. VTS on alusten tukena ja antaa VTS-alueelle saapuville aluksille tarvittavat tiedot turvallista navigointia varten, esimerkiksi tiedot meneillään olevista GNSS-häiriöistä.

Tilannekuva satelliittinavigointipalveluiden häiriöistä Suomessa on saatavilla Liikenne- ja viestintävirasto Traficomin verkkosivulta.

<https://tieto.traficom.fi/fi/tilastot/satelliittinavigointipalveluiden-hairiot-suomessa>

Radiohäiriöistä merellä kannattaa aina ilmoittaa Liikenne- ja viestintävirasto Traficomille,

<https://traficom.fi/fi/ilmoitus-radiohairioista>

(Traficom, Helsinki/Helsingfors 2025)

*84/2025

2025-04-30

Suomi. Uusia merikarttapainoksia. (N2000) (BSCD2000).

Kartat

Edellinen

Viittaa:55/2025 [↗](#)

1

Nimi	Nro	INT	Mittakaava	Painos	Oikaisupäivämäärä	Myyntipäivämäärä
Namn	Nr		Skala	Upplaga	Rättelsedatum	Utgivningsdatum
Name	No.		Scale	Edition	Correction date	Release date
Lågskär	31	1194	1:50 000	4 New Edition	10.4.2025	28.4.2025
Lemland	32	1195	1:50 000	8 New Edition	10.4.2025	28.4.2025
Maarianhamina, Mariehamn	160	1156	1:25 000	5 New Edition	10.4.2025	28.4.2025
Långnäs - Sottunga	162	1157	1:25 000	3 New Edition	10.4.2025	28.4.2025

(Traficom, Helsinki/Helsingfors 2025)

*86(T)/2025

2025-04-30

Suomi. Suomenlahti. Helsinki. Hevossalmi.

Kartat

Edellinen

Ajankohta: 2.5. - 31.10.2025

1

Hevossalmen kääntösilta (60°09,47'N 25°02,96'E) on avoinna meriliikenteelle 2.5. - 31.10.2025 klo 07.30 - 23.00. Silta avataan päivittäin puolen tunnin välein, puolelta ja tasatunnein.

Hevossalmen sillan puhelin 0294 83 1133
(Puolustuskiinteistöt, 2025)

*87/2025

2025-04-30

Suomi. Uudet N2000-merikartat väliltä Maarianhamina - Långnäs - Sottunga.

Kartat

Edellinen

Viittaa:242/2024 [↗](#)

**Uudet N2000-merikartat väliltä Maarianhamina - Långnäs - Sottunga.
Nya N2000 sjökort mellan Mariehamn - Långnäs - Sottunga.
New N2000 charts between Mariehamn - Långnäs - Sottunga.**

31	Lågskär	4 New Edition, NtM 10	30.4.2025
32	Lemland	8 New Edition, NtM 10	30.4.2025
160	Maarianhamina, Mariehamn	5 New Edition, NtM 10	30.4.2025
162	Långnäs - Sottunga	3 New Edition, NtM 10	30.4.2025

ENC:

Flötjan	FI4EIHM6	Edition 5
Rödhamn	FI4EIHM8	Edition 6
Halder	FI4EIHMA	Edition 7
Mariehamn	FI4EIIQ7	Edition 7
Lumparland	FI4EIIQ9	Edition 10
Sottunga	FI4EIIQA	Edition 6
Bogskär	FI4EIGI9	Edition 1
Port of Mariehamn	FI59S160	Edition 5
Degerby - Långnäs	FI59S169	Edition 5
Hummelvik, Bomarsund, Kastelholm	FI5A052A	Edition 3

Erityishuomiot:

Särskild uppmärksamhet:
Special attention:

Julkaistujen uusien N2000 merikarttojen alueella osa väylistä sijaitsee N2000 julkaisualan rajalla. Väylät jatkuvat kartoille, joissa tiedot ovat vielä keskivedessä (MSL). Vertaustason muutos vaikuttaa alueen kaikkien väylien mitoitussyväyslukemiin 20cm. Oikean vedenkorkeustiedon käyttäminen korostuu näillä alueilla. Ks. Karttaliitteet.

På de publicerade nya N2000 sjökortens område, en del av farlederna ligger på gränsen till N2000 utgivningsområde.

Farlederna fortsätter till kartor där uppgifterna fortfarande finns i medelvattenstånd (MSL). Referensnivå ändringen påverkar dimensioneringsdjupet för alla farleder i området 20cm. Att använda rätt information om vattenståndet accentueras i dessa områden. Se kartskisserna.

In the area of the published new N2000 nautical charts some of the fairways are located on the border of the N2000 publishing area. The fairways continue to the charts where the data is still in the mean sea level (MSL). The change in the chart datum affects 20cm to the design drafts of all fairways in the area. Using the correct water level information is emphasized in these areas. See attachments.

N2000 julkaisualueen rajalla sijaitsevia kauppamerenkulun väyliä: Huomioi merikartan vertaustasot.

Handelssjöfartens farleder ligger på gränsen till N2000:s utgivningsområde: Beakta sjökortets referensnivå.

Main approach channels on the border of the N2000 publishing area: Pay attention to the chart datum of charts.

Isokari, Enskär - Lövskär: 9.8m (N2000), 10.0m (MSL)

Lypertö: 5.30m, 4.30m (N2000), 5.50m, 4.50m (MSL)

Nyhamn-Rödsjär: 8.0m (N2000), 8,2 m (MSL)

Torsholma-Berghamn: 5.6m (N2000), 5.8m (MSL)

Ks karttaliitteet: N2000 julkaisualueen raja 30.4.2025.
Se kartskisserna: N2000 utgivningsområde 30.4.2025.
See attachments: N2000 publishing area 30.4.2025.

Uuden julkaisualueen pienimittakaavaiset kartat (Yleiskartat 953, 954 ja General ENC FI29ARCW, FI29ARCE, Coastal ENC FI3ALNDS) ovat vielä keskivesikarttoja (MSL).

Småskaliga kartor över området (Översiktskort 953, 954 och General ENC FI29ARCW, FI29ARCE, Coastal ENC FI3ALNDS) är ännu medelvattenståndssjökort (MSL).

Small-scale charts of the new publishing area (General Chart 953, 954 and General ENC FI29ARCW, FI29ARCE, Coastal ENC FI3ALNDS) are still mean sea level charts (MSL).

Lisätietoa N2000 väylä- ja merikarttaudistuksesta:
Ytterligare information om farleds- och sjökortsreformen N2000:
More information of N2000 fairway and nautical chart information:

<https://www.traficom.fi/fi/n2000-vayla-ja-merikarttaudistus>

<https://www.traficom.fi/sv/transport/sjofart/farleds-och-sjokortsreformen-n2000>

<https://www.traficom.fi/en/transport/maritime/n2000-fairway-and-nautical-chart-reform-improved>

Suomen rannikon purjehdusopas:

Finsk kustlots:

Sailing Directions for Finnish waters:

<https://www.traficom.fi/fi/asioi-kanssamme/sailing-directions-finnish-waters>

<https://www.traficom.fi/sv/vara-tjanster/sailing-directions-finnish-waters>

<https://www.traficom.fi/en/services/sailing-directions-finnish-waters>

Väylienkäyttötapauudistuu:

Användning av handelssjöfartens farleder:

The use of fairways in merchant shipping:

<https://www.traficom.fi/fi/liikenne/merenkulku/n2000-vayla-ja-merikarttaudistus/vaylien-kaytto-kauppamerenkulussa>

<https://www.traficom.fi/sv/transport/sjofart/anvandning-av-handelssjofartens-farleder>

<https://www.traficom.fi/en/transport/maritime/n2000-fairway-and-nautical-chart-reform/use-fairways-merchant-shipment>

Väyläkortit:

Farledskort:

Fairway cards:

<https://vayla.fi/palveluntuottajat/ammattimerenkulku/liikkuminen-vesivaylilla/vaylakortit>

<https://vayla.fi/sv/tjansteproducenter/yrkessjofart/att-fardas-i-farleder/farledskort>

<https://vayla.fi/en/service-providers/merchant-shipment/navigating/fairway-cards>

N2000 vedenkorkeustiedot:

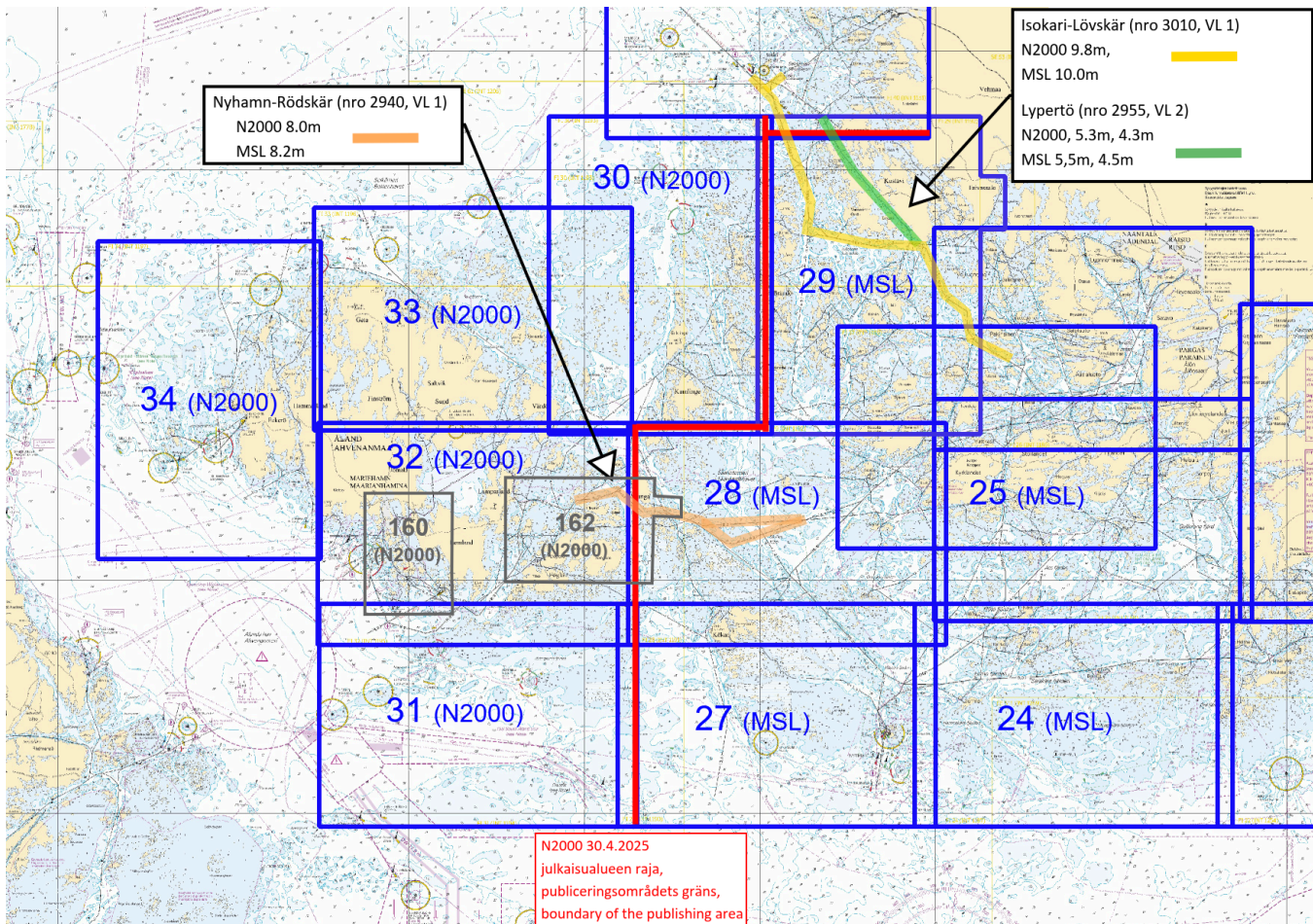
N2000 vattenståndsuppgifter:

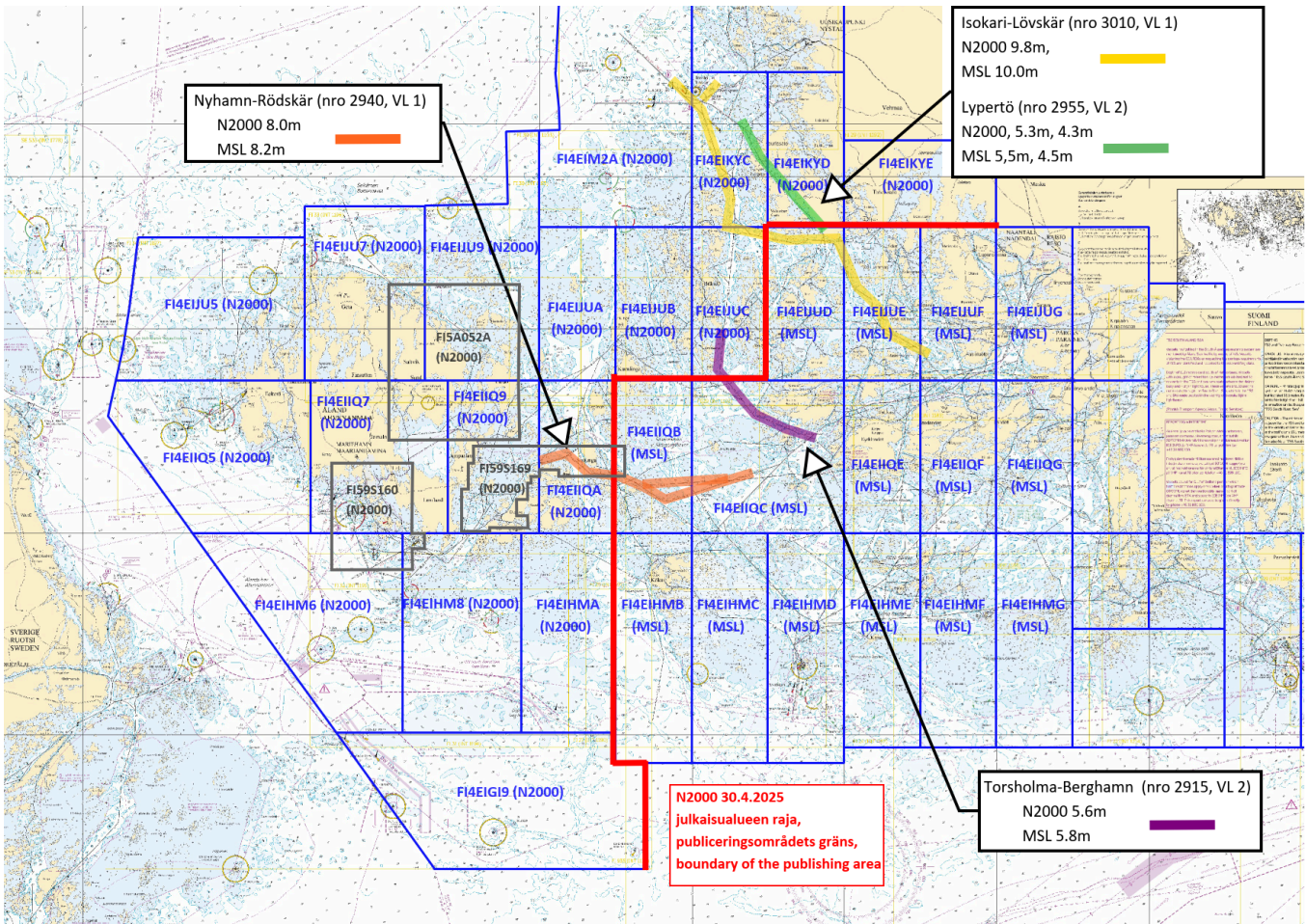
N2000 Sea water level information

<https://www.ilmatieteenlaitos.fi/vedenkorkeus>

<https://sv.ilmatieteenlaitos.fi/vattenstandet>

<https://en.ilmatieteenlaitos.fi/sea-level>





(Traficom, Helsinki/Helsingfors 2025)

*88/2025

2025-04-30

Suomi. VÄYLÄN KÄYTÖN ILMOITUS.

Kartat

Edellinen

Viittaa: 244/2024 [↗](#)

1

VÄYLÄN KÄYTÖN ILMOITUS

Liikenne- ja viestintävirasto Traficom on julkaissut ohjeen "Väylän käytön ilmoitus", jossa tarkennetaan vesiväylien syvyyskäytännön periaatteita ja soveltamista. Ohjeen perusteella julkaisu Sailing directions for Finnish waters on päivitetty. Myös Fintraffic on päivittänyt alusliikennepalveluun liittyvää ohjeistustaan (Master's Guide).

Mikäli aluksen staattinen syväys on suurempi kuin väylän mitoitussyväys huomioiden vallitseva vedenkorkeus, aluksen tulee erikseen varmistaa ja osoittaa kölivaran (net UKC) säilyminen sille VTS-keskukselle, jonka valvonta-alueen väylän käytöstä on kyse. Aluksen liikenteenharjoittajan, asiamiehen tai päällikön on annettava väylän käytön ilmoitus viimeistään 24 h ennen saapumista luotsipaikalle, tai mikäli saapumiseen on alle 24 h, aluksen lähtiessä satamasta kohti Suomen satamaa. Lähtevän aluksen on annettava ilmoitus heti, kun se on mahdollista, viimeistään lähtöilmoituksen yhteydessä. VTS ohjeistaa aiheesta tarkemmin.

Aluksilta vaadittavat toimenpiteet kuvataan VTS Master's Guide- oppaissa; <https://fiho.fi/lnk/vtsguide/fi>

Lisätietoa on saatavilla myös (englanniksi) julkaisussa Sailing directions for Finnish waters https://fiho.fi/npub/sd/SD_1_EN.pdf sekä ohjeessa Väylän käytön ilmoitus <https://fiho.fi/lnk/chnote/fi>

*89/2025

2025-04-30

Suomi. Merikarttojen uusi syvyyksien vertaustaso N2000 (BSCD2000).

Kartat

Edellinen

Viittaa:245/2024 [↗](#)

1

Merikartoille uusi syvyyksien vertaustaso N2000 (BSCD2000).

Merikartoilla ja vesiliikenteen väylillä siirrytään käyttämään Suomen valtakunnalliseen N2000 -korkeusjärjestelmään sidottua syvyyksien vertaustasoa. Nykyinen, merialueilla keskivedenkorkeuteen perustuva syvyyksien vertaustaso vaihdetaan maankuoreen sidottuun N2000 -vertaustasoon.

N2000 väylä- ja merikarttaudistus on osa Itämeren maiden yhteistä BSCD2000 (Baltic Sea Chart Datum 2000) -hanketta ja se yhtenäistää merikarttatiedon ja käytettävissä olevan vesisyvyyden tulkintaa koko Itämeren alueella. Siirtyminen uuteen vertaustasoon tulee vaikuttamaan merikartoilla esitettäviin syvyys- ja väylätietoihin. Muutos johtuu nykyisin käytössä olevan vertaustason (MSL) ja N2000-järjestelmän nollakohdan välisestä erosta. Kuva 3.

Yksi yhtenäinen vertaustaso

Merialueilla nykyinen merikarttojen ja väyliä vertaustaso on teoreettinen keskivesi MSL (Mean Sea Level) / MW (Mean Water). Teoreettisessa keskivedessä nollakohtana on vedenkorkeuden kyseisen vuoden keskiarvo, eli nollakohta on vaihtunut vuosittain joitakin millimetrejä. Uuden N2000-järjestelmän nollataso on sidottu kiinteästi maankuoreen, eikä siihen vaikuta maankohoaminen tai merenpinnan muutokset. Koska N2000 -järjestelmän nollataso on nykyisen meriveden keskivesipinnan (MSL) alapuolella, syvyyksilukemat kartoilla pienenevät vertaustason muutoksesta johtuen noin 10-20 cm alueesta riippuen, mutta vastaavasti plusvettä on saman verran enemmän. Käytettävissä oleva vesisyvyys ei siis muutu huomioitaessa N2000-korkeusjärjestelmässä ilmoitettava vedenkorkeustieto. Kuva 4.

Vedenkorkeuden merkitys käytettävissä olevaa syvyyttä ajatellen tulee korostumaan. Ilmatieteenlaitos on aloittanut syyskuussa 2021 vedenkorkeushavaintojen ja -ennusteiden esittämisen rinnakkain sekä N2000 -järjestelmässä että teoreettisen keskiveden suhteen (<https://www.ilmatieteenlaitos.fi/vedenkorkeus>).

Koska siirtymäaika on käytössä sekä vanhan ja uuden järjestelmän mukaisia merikarttoja samanaikaisesti, on tärkeää varmistaa käytettävän kartan vertaustaso ja vastaava vedenkorkeuslukema. Merikarttojen tuoteluettelossa on aina ajantasainen tieto voimassaolevasta merikarttapainoksesta ja siinä käytetystä vertaustasosta.

Merikarttojen tuoteluettelo: <https://www.traficom.fi/fi/merikartoituksen-tuoteluettelo>

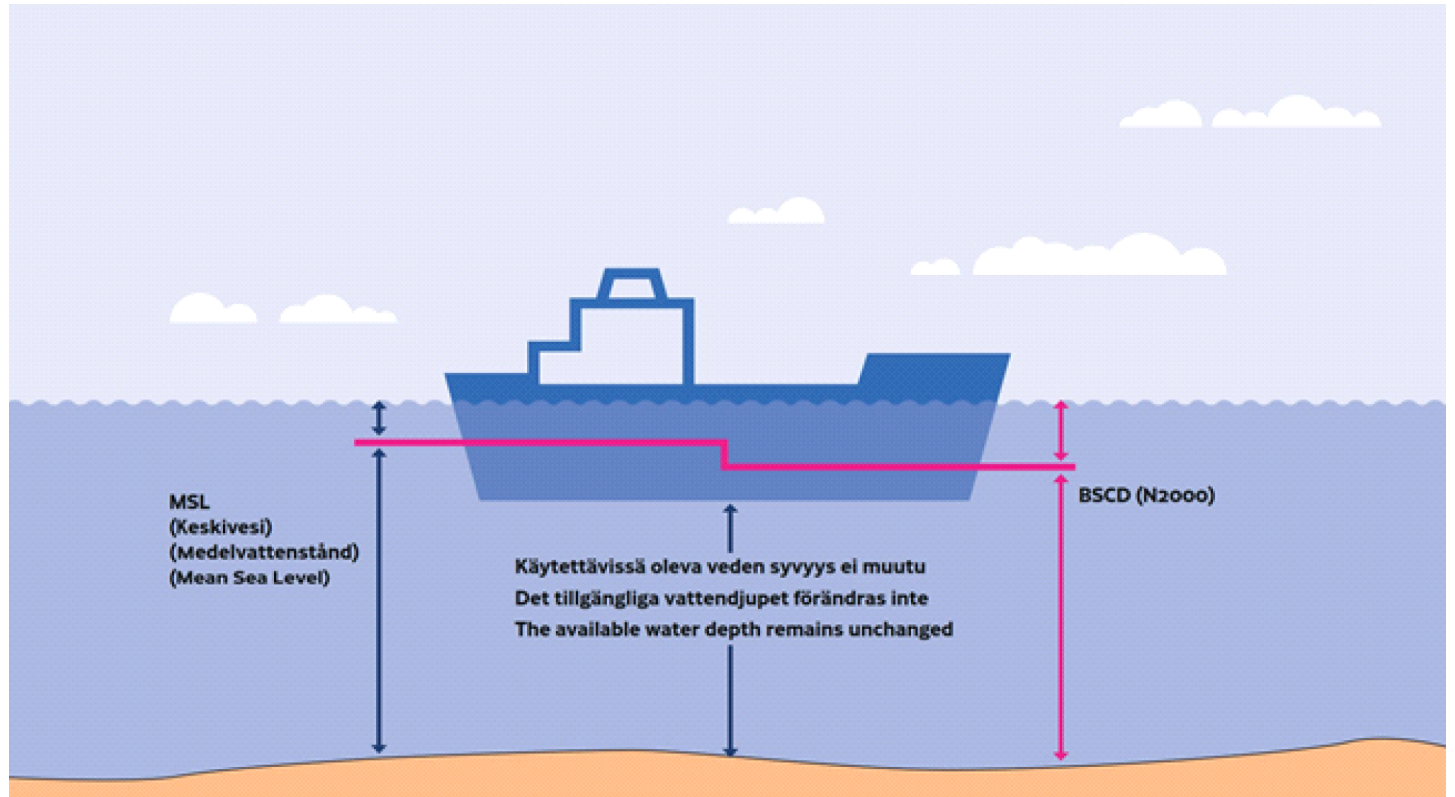
Lisätietoa N2000 väylä- ja merikarttaudistuksesta: <https://www.traficom.fi/fi/liikenne/merenkulku/n2000-vayla-ja-merikarttaudistus/n2000-vayla-ja-merikarttaudistus>.

2

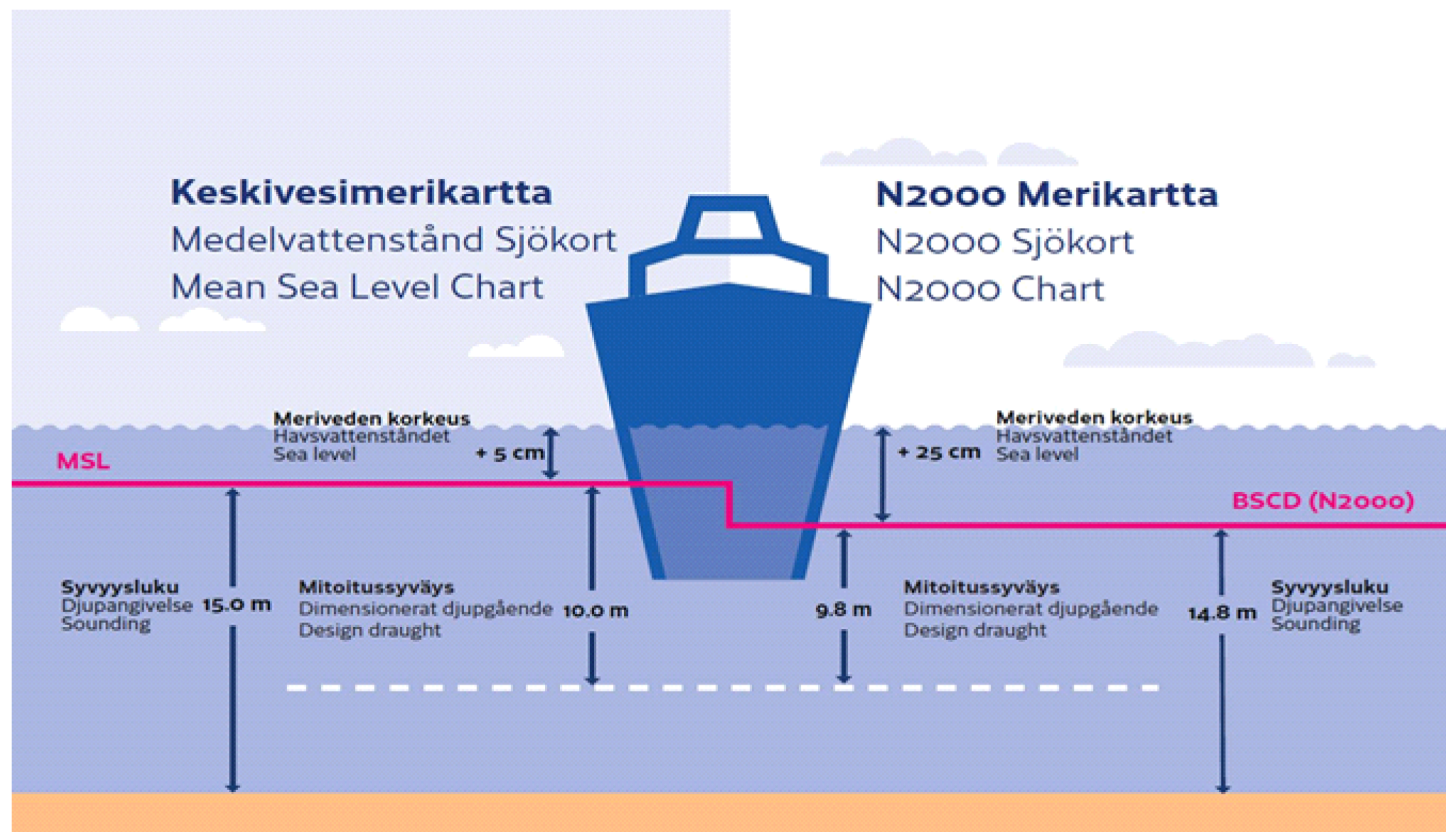
Uusi vesiväyliä syvyyksikäytäntöohje: https://www.traficom.fi/sites/default/files/media/file/SYVYYSOHJE_FI_2021_11_01.pdf

Suomen rannikon purjehdusopas: <https://www.traficom.fi/fi/asioi-kanssamme/sailing-directions-finnish-waters>

3



4



*90/2025

2025-04-30

Suomi. Suomen rannikon purjehdusopas. Purjehdusoppaan väyläkohtaiset luettelot. Kauppamerenkulun väylät 2.2.1 - Ahvenanmeri ja Läntinen Saaristomeri.

Kartat

Edellinen

Viittaa:28/2025 [↗](#)

1

Suomen rannikon purjehdusopas 2.2.1 - Ahvenanmeri ja Läntinen Saaristomeri (Uusi versio jo julkaisusta oppaasta).

HUOM! Oppaan nimi vaihtuu, tämä opas korvaa edellisen version, jonka nimi oli: 2.2.1 - Saaristo- ja Ahvenanmeri.

Liikenne- ja viestintävirasto Traficom julkaisee merikartat ja merenkulkujulkaisut Suomessa. Merenkulkujulkaisuissa esitetään merikarttaa täydentäviä tietoja. Suomen rannikon purjehdusoppaan (Sailing Directions for Finnish waters) koostuu yleisosasta (Osa 1) sekä useista aluekohtaisista väyläluetteloista (Osa 2 - Kauppamerenkulun väylät). Purjehdusoppaan yleisosio sisältää yleistietoa merenkulusta Suomessa. Tieto on suunnattu kansainvälisen merenkulun käyttöön. Yleisosio julkaistaan englanninkielisenä. Purjehdusoppaan väyläkohtaisissa luetteloissa esitetään kauppamerenkulun väyliä syvyys- ja mitoitustietoja sekä perustiedot väyliä käytöstä. Väyläluettelot julkaistaan kolmella kielellä. Purjehdusoppaat luodaan PDF- muotoisina ja viedään vapaasti saataville verkkosivulle: <https://fiho.fi/lnk/sd/fi>.

Purjehdusoppaan väyläkohtaisia luetteloita julkaistaan alueellisesti N2000 merikarttojen julkaisun yhteydessä. Julkaisu 2.2.1 - Ahvenanmeri ja Läntinen Saaristomeri on julkaistu 24.4.2025.

Tilapäisiä väylämuutoksia ei päivitetä purjehdusoppaaseen. Merenkulkijoiden tulee seurata myös Tiedonantoja merenkulkijoille, sekä varmistaa uusimpien julkaisujen ja tarpeellisten linkitettyjen tietojen saatavuus laivalla.

<https://www.traficom.fi/fi/asioi-kanssamme/tiedonantoja-merenkulkijoille>

*91/2025

2025-04-30

Suomi. VTS-alueiden liikennesäännöt. Alusliikenteen kohtaamis- ja ohittamiskieltoalueet.

Kartat

Edellinen

1

Liikenne- ja viestintävirasto Traficom on julkaissut määräyksen TRAFICOM/377875/03.04.01.00/2022 VTS-alueiden pysyvistä liikennejärjestelyistä (1.10.2024). Jatkossa alusliikennepalvelun pysyvät liikennejärjestelyt ovat omana määräyksenään. Määräyksellä on muutoksia myös alusliikennepalvelun perustamispäätökseen.

Lisätietoja:

Fintraffic: <https://www.fintraffic.fi/fi/uutiset/suomen-rannikolla-otettu-kayttoon-uudet-alusliikenteen-kohtaamis-ja-ohittamiskieltoalueet>

Traficom: <https://www.finlex.fi/fi/viranomaiset/maarayskokoelmat/traficom-meriliikenne/2024/50798>

(Traficom, Helsinki/Helsingfors 2025)

*92/2025

2025-04-30

Suomi. Suomen rannikko- ja järviolueet. Kelluvien turvalaitteiden tarkastus talven jälkeen.

Kartat

Edellinen

1

Merenkulkijoiden tulee noudattaa varovaisuutta navigoidessaan kelluvien turvalaitteiden avulla, jotka voivat olla pois paikoiltaan, vaurioituneita tai sammuneita. Talven jälkeen viittojen ja poijujen tarkistukset kestävät useita viikkoja.

(Traficom, Helsinki/Helsingfors 2025)

Voimassa olevat Ennakko- (P) ja Tilapäiset- (T) - tiedonannot (30.04.2025)

Suomenlahti

T&P	Kartat	Suomenlahti
174(T)/2019 ☑	951	Iso Tytärsaaren KA -puoli. Esteet
296(T)/2020 ☑	17, 18, 191, 952, A, B	Helsinki. Sipoo. Alueet ja rajat
20(T)/2021 ☑	951, A	TSS OFF ROOSHER ISLAND. Majakka Rodser sammutettu...Turvalaitteet
228(T)/2021 ☑	951, A	Kulmamatala. Majakka Krestovjy sammutettu. Tiedonanto uusitaan. Turvalaitteet
304(T)/2021 ☑	18, 192, A, B	Helsinki. Vuosaari. Tiedonanto uusitaan. Turvalaitteet. Alueet ja rajat
65(T)/2022 ☑	A, S	Viipuri. Tuhoutunut loisto. Tiedonanto uusitaan. Turvalaitteet
66(T)/2022 ☑	A, S	Viipuri. Loiston valo poissa toiminnasta. Tiedonanto uusitaan. Turvalaitteet
86(T)/2022 ☑	18, 191, 952, A, B	Helsinki. Kruunuvuori. Rajoituksia vesiliikenteeseen. Väylät
90(T)/2022 ☑	951	Tiskolovo. Majakka Kajbolovo. Turvalaitteet
229(T)/2023 ☑	18, 191, A, B	Helsinki. Hernesaari. Turvalaitteet
230(T)/2023 ☑	18, 191, A, B	Helsinki. Hernesaari. Turvalaitteet. Alueet ja rajat
194(T)/2024 ☑	18, 191, A, B	Helsinki. Sompasaari. Turvalaitteet
238(T)/2024 ☑	17, 952, A	Porvoon edusta. Porvoon majakka sammutettu. Turvalaitteet
78(T)/2025 ☑	15, 16	Loviisa. Majakka Tiiskerin KA-puoli. ODAS -viitta. Turvalaitteet

Saaristomeri

T&P	Kartat	Saaristomeri
189(T)/2023 ☑	26, D	Parainen. Kirjala...Rajoituksia vesiliikenteeseen. Alueet ja rajat
40(T)/2024 ☑	26, 190, D	Naantali. Raumakari...Kirkonsalmi. Tiedonanto uusitaan. Turvalaitteet
130(T)/2024 ☑	27, D	Parainen. Utön E -puoli. ODAS -poiju. Turvalaitteet
168(T)/2024 ☑	25, 26, 37, D	Parainen. Seili. ODAS-poiju. Turvalaitteet
239(T)/2024 ☑	27, 167, D	Utön E -puoli. Söderdjupet. Mittalaitteita pohjassa. Alueet ja rajat
250(T)/2024 ☑	26, D	Parainen. Hessund...Rajoituksia vesiliikenteeseen. Alueet ja rajat
267(T)/2024 ☑	26, 190, D	Turun satama. Rakennustyöt. Alueet ja rajat

Ahvenanmeri

T&P	Kartat	Ahvenanmeri
97(T)/2024 ↗	32, 160, C	Maarianhamina. Lemströmin kanava...Alueet ja rajat
155(T)/2024 ↗	31, 935, C	TSS SOUTH ÅLAND SEA. Majakka Flötjan sammutettu. Turvalaitteet

Selkämeri

T&P	Kartat	Selkämeri
121(T)/2024 ↗	45, 46, 815, 816	Korsnäs. Mittalaitteita pohjassa. Esteet
6(T)/2025 ↗	42, 125	Pori. Tahkoluoto. Tiedonanto uusitaan. Turvalaitteet
80(T)/2025 ↗	41, 42, 805, 807, 808, 955	Porin ja Rauman edusta. MAINI ampumarjoitus. Alueet ja rajat

Merenkurkku

T&P	Kartat	Merenkurkku
238(T)/2022 ↗	48, 115, 921, F, M	Vaasa. Vaskiluoto. Tiedonanto uusitaan. Turvalaitteet
126(T)/2023 ↗	48, 115, 820	Vaasa. Vaskiluoto. Ruoppaustyöt. Alueet ja rajat
256(T)/2023 ↗	48, 115, 820	Vaasa. Vaskiluoto. Ruoppaustyöt. Tiedonanto uusitaan. Alueet ja rajat
247(T)/2024 ↗	48, 820, 956, 957	Vaasa. Johansson. Turvalaitteet
262(T)/2024 ↗	48, 115, 820	Vaasa. Vaskiluoto. (N2000) (BSCD2000). Turvalaitteet. Väyläalueet
279(T)/2024 ↗	48, 115, 820, 957, 8061, 8065	Vaasa. Vaskiluoto. Turvalaitteet. Väyläalueet
16(T)/2025 ↗	47, 825, 956, 957, 8065	Talvikaudeksi poistetut poijut ja viitat. Turvalaitteet
79(T)/2025 ↗	48, 115, 820, 956, 957	Vaasa. Ruoppaustyöt. Alueet ja rajat

Perämeri

T&P	Kartat	Perämeri
145(T)/2024 ↗	57, 846, 958, 8071	Hailuoto. Sillanrakennustyöt. Alueet ja rajat
164(T)/2024 ↗	57, 119, 846	Oulu. Pikisaari. Väylät
197(T)/2024 ↗	57, 119, 845, 846	Oulu. Oulun satama. Ruoppaustyöt. Alueet ja rajat
3(T)/2025 ↗	57, 60, 848, 958	Oulun edusta. Majakan Oulu 1 LO -puoli...Virtuaali AIS. Turvalaitteet
7(T)/2025 ↗	60	Kemi. Majakka Kemi 1:n KO-puoli. Rakennustyöt. Talvitauko. Alueet ja rajat
49(T)/2025 ↗	57, 119, 845, 846	Oulun satama. (N2000) (BSCD2000)...Syvyystiedot. Väylät. Väyläalueet
83(T)/2025 ↗	57, 846	Hailuoto. Riutunkarin sekä Huikun sillan veneilyaukot.

Vuoksen vesistö

T&P	Kartat	Vuoksen vesistö
214(T)/2020 ↗		Leppävirta. Hyvärilä. Turvalaitteet
64(T)/2025 ↗	L	Lappeenranta. Muukonsaari. Turvalaitteet
72(T)/2025 ↗	M	Varkaus. Kortesaaret. Turvalaitteet

Kymijoen vesistö

T&P	Kartat	Kymijoen vesistö
-	-	

Kokemäenjoen vesistö

T&P	Kartat	Kokemäenjoen vesistö
-	-	

Oulujoen vesistö

T&P	Kartat	Oulujoen vesistö
-	-	

Paatsjoen vesistö

T&P	Kartat	Paatsjoen vesistö
-	-	

Saimaan kanava

T&P	Kartat	Saimaan kanava
254(T)/2024 ↗		Saimaan kanava suljettu talvikaudeksi.

Pohjoinen Itämeri

T&P	Kartat	Pohjoinen Itämeri
11(T)/2024 ↗	952, 953, 954	Hiidenmaa. Tahkuna. Loisto Lehtma sammutettu. Turvalaitteet

Tiedotuksia

T&P	Kartat	Tiedotuksia
137(T)/2023 ↗		Helsinki. Korkeasaari. Sillanrakennustyöt. Rajoituksia vesiliikenteeseen.
102(T)/2024 ↗		Parainen. Hessund. Sillanrakennustyöt.
86(T)/2025 ↗		Helsinki. Hevossalmi.