

**Tm/Ufs/NtM 6 / 52 - 61 / 10.03.2022****Sisältö - Innehåll - Content (52 - 61 / 2022)**

<b>Alue / Område / Area</b>	<b>Tiedonanto / Notis / Notice</b>	<b>Kartor / Kort / Charts</b>
<b>Suomenlahti</b>	*52/2022	17, 952, A, B
	*53/2022	16, 17, A
	*54/2022	14, 15, A
	*55/2022	14, 15, 951, A
<b>Saaristomeri</b>	*56/2022	22, 23, 25, 26, 952, 953, 954, B, D
<b>Merenkurkku</b>	*57/2022	48, 956, 957, F
<b>Perämeri</b>	*58/2022	57, 119, G
<b>Pohjoinen Itämeri</b>	*59/2022	935, 953, 954
<b>Tiedotuksia</b>	*60/2022	
	*61/2022	

**Koskee seuraavia karttoja - Berörda sjökort - Affected charts**

<b>Kartta / Kort / Chart</b>	<b>Tiedonannot / Notiser / Notices</b>
14	*54/2022, *55/2022
15	*54/2022, *55/2022
16	*53/2022
17	*52/2022, *53/2022
22	*56/2022
23	*56/2022
25	*56/2022
26	*56/2022
48	57/2022
57	*58/2022
119	*58/2022
935	*59/2022
951	*55/2022
952	*52/2022, *56/2022
953	*56/2022, *59/2022
954	*56/2022, *59/2022
956	*57/2022
957	*57/2022
A	*52/2022, *53/2022, *54/2022, *55/2022
B	*52/2022, *56/2022
D	*56/2022
F	*57/2022
G	*58/2022

# Suomenlahti/Finska viken/Gulf of Finland

\*52 /2022 (2022-03-10)

Suomi. Suomenlahti. Sipoo. Bodö. Väyläosast on avattu liikenteelle. Väylät

Finland. Finska viken. Sibbo. Bodö. Farledsavsnitten har öppnats för sjötrafik. Farleder

Finland. Gulf of Finland. Sipoo. Bodö. Channel sections opened to vessel traffic. Fairways

Kartat / Kort / Charts

17 (INT 1249)

952

A623,A623.4,A/Helsinki - Tallinna

B/Helsinki - Tallinn

Edellinen / Föregående / Previous

41 /2022

41 /2022

47 /2022

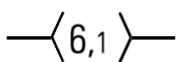
41 /2022

Kumotaan/Utgått/Cancelled:

21(T) /2022

1 17, 952, A623, A623.4, A/Helsinki - Tallinna, B/Helsinki - Tallinn

Lisää  
Inför  
Add



Seuraavien pisteiden välille:

(1) 60°11.23'N 25°19.50'E

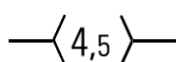
Mellan följande positioner:

(2) 60°13.27'N 25°28.88'E

Between the following positions:

2 17, 952, A623, A/Helsinki - Tallinna, B/Helsinki - Tallinn

Lisää  
Inför  
Add



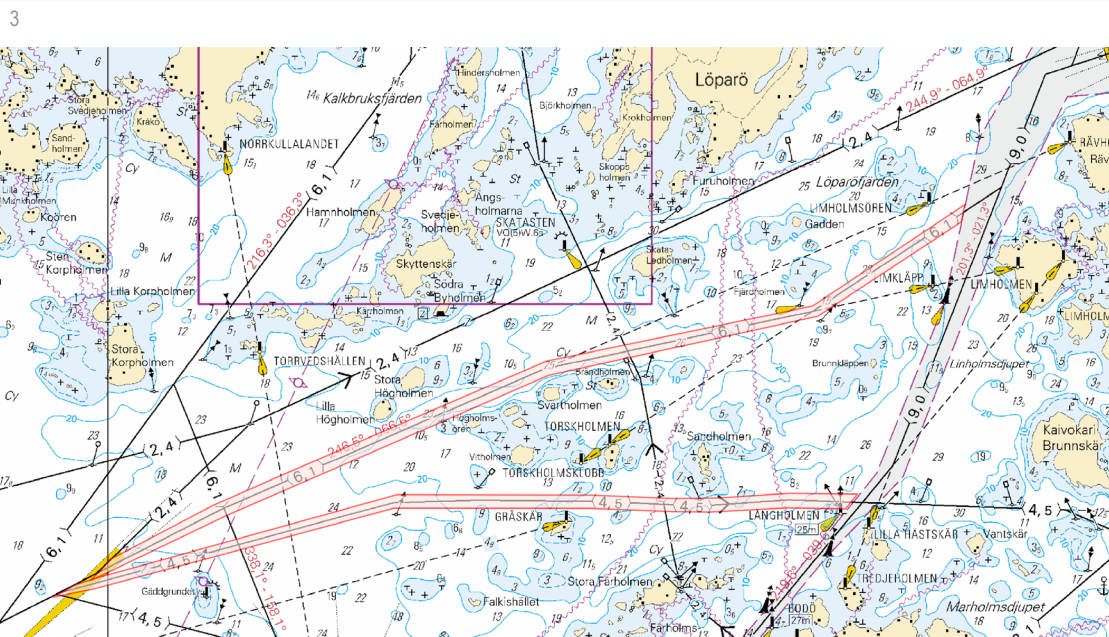
Seuraavien pisteiden välille:

(1) 60°11.23'N 25°19.50'E

Mellan följande positioner:

(2) 60°11.69'N 25°27.48'E

Between the following positions:



Kuva viitteeksi, karttaotteet ei merikartan mittakaavassa / Bild för referens, kortutdrag inte i sjökortets skala / Image for reference, chart extracts not to scale of chart

( Traficom, Helsinki/Helsingfors 2022 )

**Suomi. Suomenlahti. Porvoo. Vessö. Kaapelit ja johdot**  
**Finland. Finska viken. Borgå. Vessö. Kablar och rörledningar**  
**Finland. Gulf of Finland. Porvoo. Vessö. Cables and pipelines**

Kartat / Kort / Charts

16 (INT 1248)

17 (INT 1249)

A619,A620

Edellinen / Föregående / Previous

240 /2020

52 /2022

52 /2022

1 16, 17, A619, A620

Lisää  
Inför  
Add



Seuraavien pisteiden välille:  
 Mellan följande positioner:  
 Between the following positions:

- (1) 60°16.156'N 25°50.662'E
- (2) 60°16.155'N 25°50.752'E
- (3) 60°16.107'N 25°50.940'E
- (4) 60°16.036'N 25°50.980'E
- (5) 60°15.782'N 25°51.040'E
- (6) 60°15.600'N 25°51.102'E
- (7) 60°15.553'N 25°51.004'E

2 16, A619

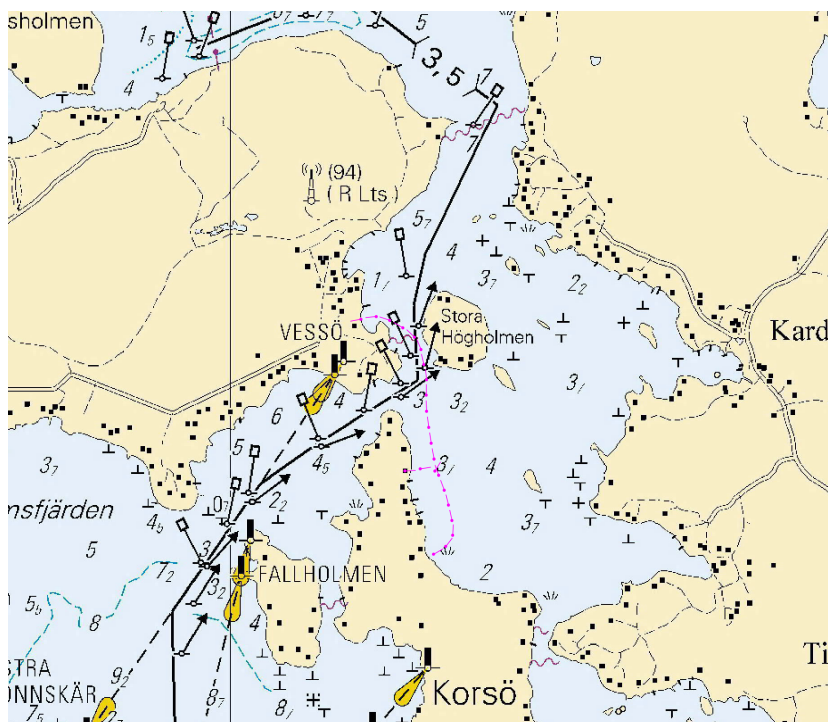
Lisää  
Inför  
Add



Seuraavien pisteiden välille:  
 Mellan följande positioner:  
 Between the following positions:

- (1) 60°15.782'N 25°51.040'E
- (2) 60°15.772'N 25°50.914'E

3



Kuva viitteeksi, karttaotteet ei merikartan mittakaavassa / Bild för referens, kortutdrag inte i sjökortets skala / Image for reference, chart extracts not to scale of chart

( Porvoon Vesi Oy, 2022 )

Suomi. Suomenlahti. Kotka. Väyläalueet  
 Finland. Finska viken. Kotka. Farledsområden  
 Finland. Gulf of Finland. Kotka. Fairway areas

Kartat / Kort / Charts

14 (INT 1246)

15 (INT 1247)

A610,A611

Edellinen / Föregående / Previous

47 /2022

70 /2021

53 /2022

1 14, 15, A610, A611

Lisää  
Inför  
Add



Väyläalueen reunalinja seuraavien pisteiden välillä:  
 Farledsområdets begränsningslinje mellan positionerna:  
 Fairway area edge line between positions:

(1) 60°23.127'N 26°49.314'E  
 (2) 60°23.645'N 26°52.384'E

2 14, A610, A611

Lisää  
Inför  
Add



Väyläalueen reunalinja seuraavien pisteiden välillä:  
 Farledsområdets begränsningslinje mellan positionerna:  
 Fairway area edge line between positions:

(1) 60°22.322'N 26°51.521'E  
 (2) 60°23.645'N 26°52.384'E

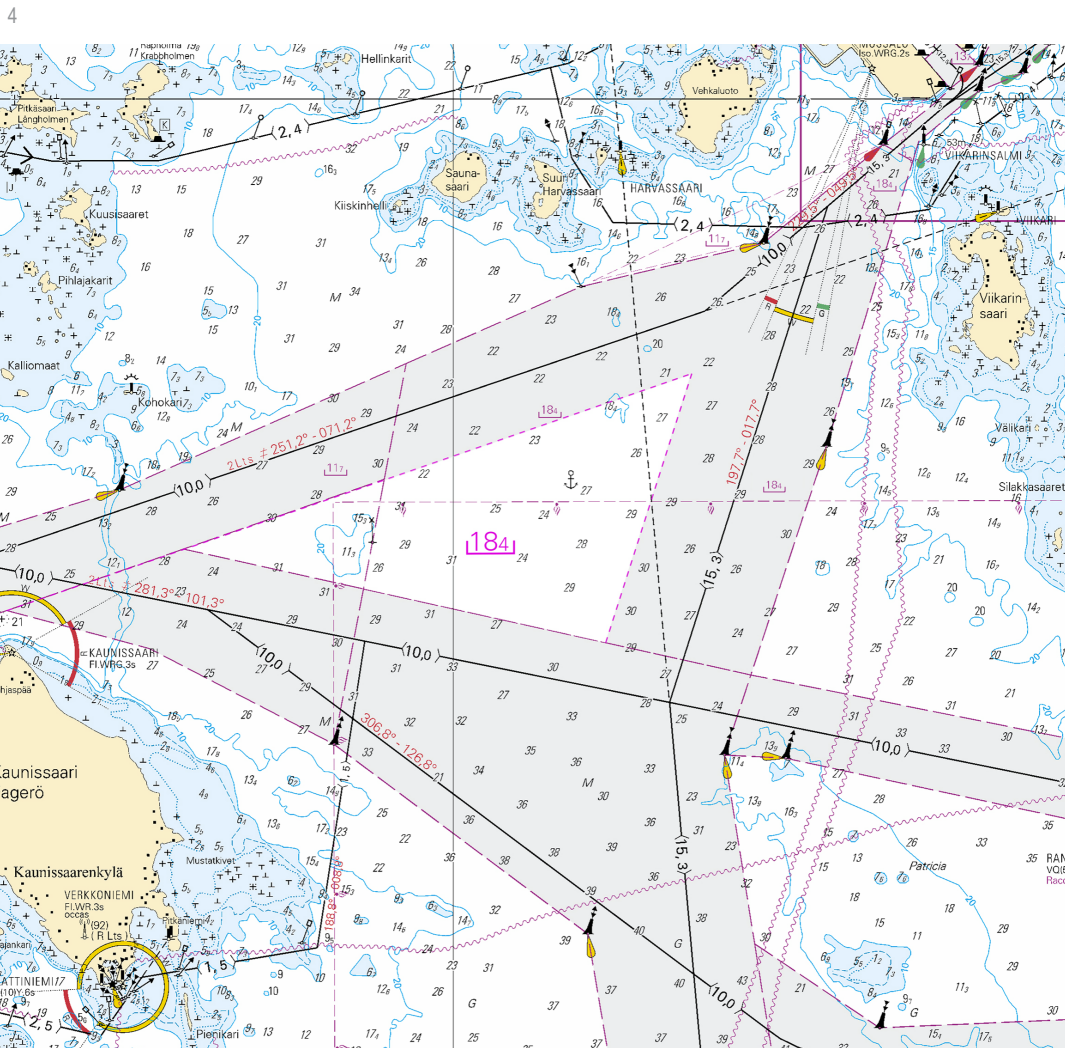
3 14, A611

Lisää  
Inför  
Add



Poista väyläalueen rasterointi  
 Stryk rastering i farledsområdet  
 Delete grey tint in fairway area

60°22.81'N 26°50.30'E



Kuva viitteeksi, karttaotteet ei merikartan mittakaavassa / Bild för referens, kortutdrag inte i sjökartets skala /  
 Image for reference, chart extracts not to scale of chart

( Traficom, Helsinki/Helsingfors 2022 )

**Suomi. Suomenlahti. Pyhtää. Kaunissaari. Kotka. Kaapelit ja johdot**  
**Finland. Finska viken. Pyttis. Fagerö. Kotka. Kablar och rörledningar**  
**Finland. Gulf of Finland. Pyhtää. Kaunissaari. Kotka. Cables and pipelines**

Kartat / Kort / Charts	Edellinen / Föregående / Previous
14 (INT 1246)	54 /2022
15 (INT 1247)	54 /2022
951	35 /2022
A/INDEX,A610,A611,A611.5	54 /2022

1 14, 15, 951, A/INDEX, A610, A611, A611.5

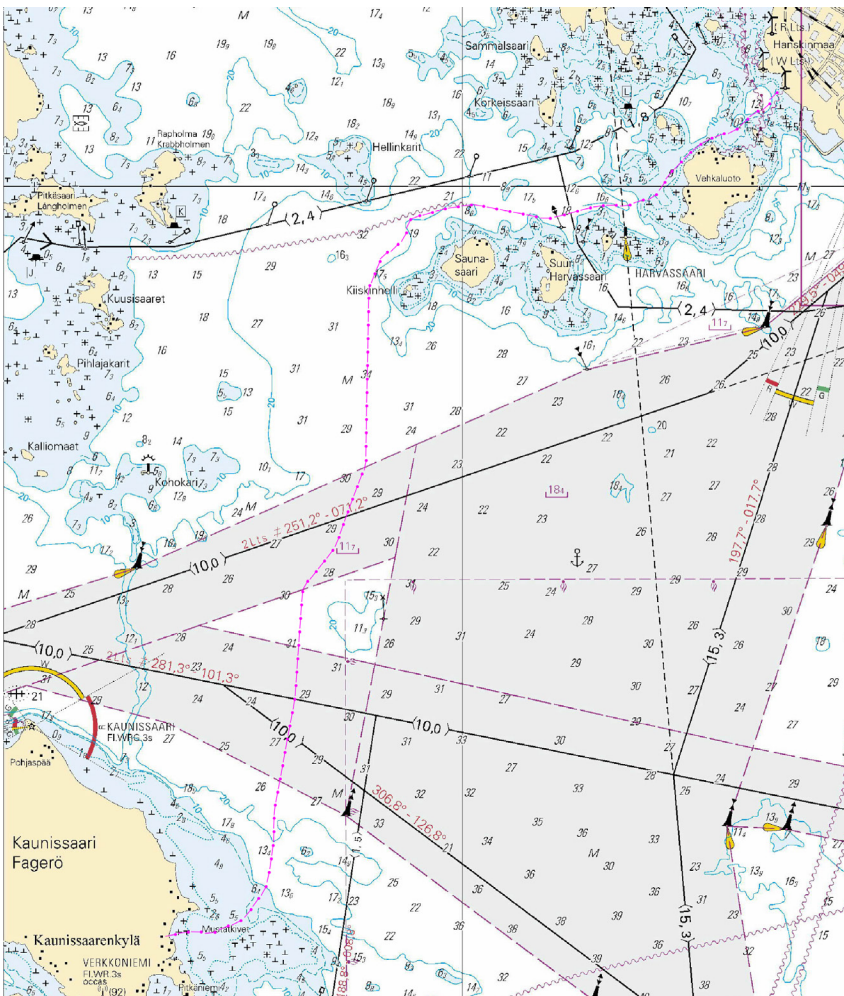
**Lisää  
Inför  
Add**



Seuraavien pisteiden välille:  
 Mellan följande positioner:  
 Between the following positions:

- (1) 60°21.209'N 26°47.000'E
- (2) 60°21.270'N 26°47.690'E
- (3) 60°21.461'N 26°47.995'E
- (4) 60°22.963'N 26°48.377'E
- (5) 60°23.154'N 26°48.689'E
- (6) 60°23.576'N 26°48.985'E
- (7) 60°24.492'N 26°49.045'E
- (8) 60°24.832'N 26°49.478'E
- (9) 60°24.905'N 26°50.088'E
- (10) 60°24.839'N 26°50.908'E
- (11) 60°24.935'N 26°51.894'E
- (12) 60°25.213'N 26°52.436'E
- (13) 60°25.294'N 26°52.822'E
- (14) 60°25.485'N 26°53.265'E

2



Kuva viitteeksi, karttaotteet ei merikartan mittakaavassa / Bild för referens, kortutdrag inte i sjökortets skala / Image for reference, chart extracts not to scale of chart

# Saaristomeri/Skärgårdshavet/Archipelago Sea

\*56 /2022 (2022-03-10)

Suomi. Saaristomeri. Kemiönsaari. Väyläosuus Högsåra–Attu. Väylänosa on avattu liikenteelle. Väylät

Finland. Skärgårdshavet. Kimitoön. Farledsavsnittet Högsåra–Attu. Farledsavsnittet har öppnats för sjötrafik. Farleder

Finland. Archipelago Sea. Kimitoön. The channel section Högsåra–Attu. Channel section opened to vessel traffic. Fairways

Kartat / Kort / Charts

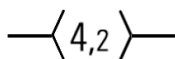
Edellinen / Föregående / Previous

22 (INT 1254)	38 /2022
23 (INT 1186)	38 /2022
25 (INT 1188)	38 /2022
26 (INT 1189)	38 /2022
952	52 /2022
953	51 /2022
954 (INT 1210)	51 /2022
B645,B647,B648,B648.3,B649,B650	52 /2022
D701,D702,D702.3,D703,D704,D/Utö - Turku,	38 /2022

Kumotaan/Utgår/Cancelled: 38(T) /2022

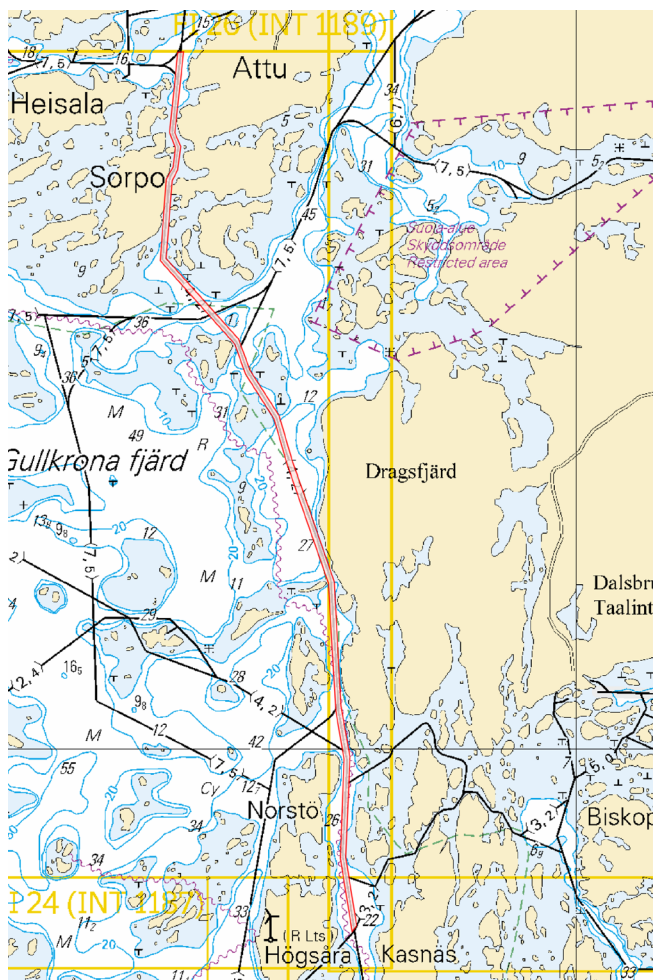
1 22, 23, 25, 26, 952, 953, 954, B645, B647, B648, B648.3, B649, B650, D701, D702, D702.3, D703, D704, D/Utö - Turku,

Lisää  
Inför  
Add



Seuraavien pisteiden välillä: (1) 59°57.11'N 22°22.93'E | Högsåra  
Mellan följande positioner: (2) 60°11.24'N 22°17.43'E | Attu  
Between the following positions:

2



Kuva viitteeksi, karttaotteet ei merikartan mittakaavassa / Bild för referens, kortutdrag inte i sjökortets skala / Image for reference, chart extracts not to scale of chart

( Traficom, Helsinki/Helsingfors 2022 )

## Ahvenanmeri/Ålands hav/Aland Sea

(Ei tiedonantoja. / Inga notiser. / No notices.)

## Selkämeri/Bottenhavet/Bothnian Sea

(Ei tiedonantoja. / Inga notiser. / No notices.)

## Merenkurkku/Kvarken/The Quark



**\*57 /2022** (2022-03-10)

Suomi. Merenkurkku. Vaasa. Korsören. Loisto Korsö toiminnassa. Turvalaitteet  
Finland. Kvarken. Vasa. Korsören. Fyren Korsö i funktion. Säkerhetsanordningar  
Finland. The Quark. Vaasa. Korsören. Light Korsö operational. Buoyage

Kartat / Kort / Charts	Edellinen / Föregående / Previous
48 (INT 1139)	48 /2022
956	48 /2022
957 (INT 1208)	48 /2022
F819,F820,F/Vaasa - Uumaja	48 /2022

Kumotaan/Utgår/Cancelled: 165(T) /2021

1 48, 956, 957, F819, F820, F/Vaasa - Uumaja

<b>Muuta</b> <b>Ändra</b> <b>Amend</b>			Sektoriloisto Sektorfyr Sector light	63°11.318'N 21°08.618'E   7206, (C4236)
	KORSÖ	KORSÖ		
	FI.WRG.5s (exting)	>	FI.WRG.5s	

( Traficom, Helsinki/Helsingfors 2022 )

## Perämeri/Bottenviken/Bay of Bothnia

**\*58 /2022** (2022-03-10)

Suomi. Perämeri. Oulu. Turvalaitteet  
Finland. Bottenviken. Uleåborg. Säkerhetsanordningar  
Finland. Bay of Bothnia. Oulu. Buoyage

Kartat / Kort / Charts	Edellinen / Föregående / Previous
57 (INT 1148)	
119.B (INT 11461)	13 /2022
G846,G846.1	13 /2022

1 57, 119.B, G846, G846.1

<b>Muuta</b> <b>Ändra</b> <b>Amend</b>		>	
--	---	---	---

2 57, 119.B, G846, G846.1

<b>Poista</b> <b>Stryk</b> <b>Delete</b>	— — — —	Taululinja seuraavien pisteiden väliltä: Enslinjen mellan följande positioner: Leading line between the following positions:	(1) 65°00.887'N 25°28.515'E (2) 65°02.422'N 25°16.123'E
--	---------	--	--

( Traficom, Helsinki/Helsingfors 2022 )

## Vuoksen vesistö/Vuoksens vattendrag/Vuoksi watercourse

(Ei tiedonantoja. / Inga notiser. / No notices.)

## Kymijoen vesistö/Kymmene älvs vattendrag/Kymijoki watercourse

(Ei tiedonantoja. / Inga notiser. / No notices.)

## Kokemäenjoen vesistö/Kumo älvs vattendrag/Kokemäijoki watercourse

(Ei tiedonantoja. / Inga notiser. / No notices.)

## Oulujoen vesistö/Ule älvs vattendrag/Oulujoki watercourse

(Ei tiedonantoja. / Inga notiser. / No notices.)

## Paatsjoen vesistö/Paatsjoki vattendrag/Paatsjoki watercourse

(Ei tiedonantoja. / Inga notiser. / No notices.)

## Saimaan kanava/Saima kanal/Saimaa Canal

(Ei tiedonantoja. / Inga notiser. / No notices.)

## Pohjoinen Itämeri/Norra Östersjön/Northern Baltic

**\*59 /2022** (2022-03-10)

**Suomi. Pohjoinen Itämeri. Tutkamerkki Suomen Leijona toiminnassa. Turvalaitteet**  
**Finland. Norra Östersjön. Radarmärket Finlands Lejon i funktion. Säkerhetsanordningar**  
**Finland. Northern Baltic. Ramark Suomen Leijona operational. Buoyage**

Kartat / Kort / Charts

935

953

954 (INT 1210)

Edellinen / Föregående / Previous

51 /2022

56 /2022

56 /2022

Kumotaan/Utgår/Cancelled: 51(T) /2022

1 935, 953, 954

**Muuta**  
**Ändra**  
**Amend**



SUOMEN LEIJONA  
FI(2)W.12s (exting)

>



SUOMEN LEIJONA  
FI(2)W.12s

59°28.36'N 20°48.79'E | 3161, (C4487)

( Traficom, Helsinki/Helsingfors 2022 )

## Tiedotuksia/Upplysningar /Announcements

**\*60 /2022** (2022-03-10)

Suomi. Uusia merikarttapainoksia. ( N2000 ) (BSCD2000).

Finland. Nya sjökortsupplagor. ( N2000 ) (BSCD2000).

Finland. New chart editions. ( N2000 ) (BSCD2000).

Viite/Referens/Reference: 335 /2021

1

Nimi	Nro	INT	Mittakaava	Oikaisupäivämäärä	Myyntipäivämäärä	Painos
Namn	Nr		Skala	Rättelsedatum	Utgivningsdatum	Upplaga
Name	No.		Scale	Correction date	Release date	Edition
Tankar	52	1143	1:50 000	31.1.2022	9.3.2022	5 New Edition
Ohtakari - Kalajoki	53	1144	1:50 000	31.1.2022	9.3.2022	5 New Edition
Pyhäjoki	54	1145	1:50 000	31.1.2022	9.3.2022	4 New Edition
Ykspihlaja & Rahja, Yxspila & Rahja	117	11431	1:20 000	31.1.2022	9.3.2022	2 New Edition
Perämeri, Bottenviken	958	1209	1:250 000	31.1.2022	9.3.2022	5 New Edition

( Traficom, Helsinki/Helsingfors 2022 )

**\*61 /2022** (2022-03-10)

Suomi. Merikarttojen uusi syvyyksien vertaustaso N2000 (BSCD2000).

Finland. Ny referensnivå N2000 (BSCD2000) för vattendjupet på sjökort.

Finland. New depth reference level N2000 (BSCD2000) for charts.

Viite/Referens/Reference: 18 /2022

Viite/Referens/Reference: 17 /2022

Viite/Referens/Reference: 16 /2022

## **Merikartoille uusi syvyyksien vertaustaso N2000 (BSCD2000).**

Merikartoilla ja vesiliikenteen väylillä siirrytään käyttämään Suomen valtakunnalliseen N2000 -korkeusjärjestelmään sidottua syvyystietojen vertaustasoa. Nykyinen, merialueilla keskivedenkorkeuteen perustuva syvyyksien vertaustaso vaihdetaan maankuoreen sidottuun N2000 -vertaustasoon.

N2000 väylä- ja merikarttaudistus on osa Itämeren maiden yhteistä BSCD2000 (Baltic Sea Chart Datum 2000) –hanketta ja se yhtenäistää merikarttatiedon ja käytettävissä olevan vesisyvyyden tulkintaa koko Itämeren alueella. Siirtyminen uuteen vertaustasoon tulee vaikuttamaan merikartoilla esitettäviin syvyyksien ja väylätietoihin. Muutos johtuu nykyisin käytössä olevan vertaustasojen ja N2000-järjestelmän nollakohdan välisestä erosta. Kuva 2.

### **Yksi yhtenäinen vertaustaso**

Merialueilla nykyinen merikarttojen ja väylien vertaustaso on teoreettinen keskivesi MSL (Mean Sea Level) / MW (Mean Water). Teoreettisessa keskivedessä nollakohtana on vedenkorkeuden kyseisen vuoden keskiarvo, eli nollakohta on vaihtunut vuosittain joitakin millimetrejä. Uuden N2000-järjestelmän nollataso on sidottu kiinteästi maankuoreen, eikä siihen vaikuta maankohoaminen tai merenpinnan muutokset. Koska N2000 -järjestelmän nollataso on nykyisen meriveden keskivesipinnan (MSL) alapuolella, syvyyksilukemat kartoilla pienenevät vertaustason muutoksesta johtuen noin 10-20 cm alueesta riippuen, mutta vastaavasti plusvettä on saman verran enemmän. Käytössä oleva vesimäärä ei siis muutu. Kuva 3.

Vedenkorkeuden merkitys käytettävissä olevaa syvyyttä ajatellen tulee korostumaan. Ilmatieteenlaitos on aloittanut syyskuussa 2021 vedenkorkeushavaintojen ja -ennusteiden esittämisen rinnakkain sekä N2000 -järjestelmässä että teoreettisen keskiveden suhteen (<https://www.ilmatieteenlaitos.fi/vedenkorkeus>).

### **Merikarttojen uudistaminen alkamassa - Usean vuoden projekti**

Merikarttojen uudistaminen toteutetaan pääosin vuosien 2021-2026 aikana. Uudistus on aloitettu Perämereltä vuoden 2021 lopussa, siirtyen vaiheittain Saaristomerren kautta kohti Suomenlahden itäosaa. Uudistuksen etenemisestä tullaan tiedottamaan säännöllisesti Tiedonantaja Merenkulkijoille julkaisussa.

Uudistuksen yhteydessä päivitetään merikarttojen syvyystietoja. Merikarttojen vanhoille syvyystiedoille tehdään ns. ikäkorjaus, jossa otetaan huomioon maankohoaminen vuosikymmenten aikana. Kartoille tuodaan myös paljon uutta merenmittaustietoa. Tästä syystä syvyyksilukemiin voi tulla myös vertaustason muutosta suurempia korjauksia.

### **Kauppamerenkulun väyliin liittyvistä karttamerkintä- ja käyttötapamuutoksista on tiedotettu erikseen.**

Koska siirtymäaika on käytössä sekä vanhan ja uuden järjestelmän mukaisia merikarttoja samanaikaisesti, on tärkeää varmistaa käytettävän kartan vertaustaso ja vastaava vedenkorkeuslukema. Merikarttojen tuoteluettelossa on aina ajantasainen tieto voimassaolevasta merikarttapainoksesta ja siinä käytetystä vertaustasosta.

Merikarttojen tuoteluettelo: <https://www.traficom.fi/fi/merikartoituksen-tuoteluettelo>

Lisätietoa N2000 väylä- ja merikarttaudistuksesta: <https://www.traficom.fi/fi/liikenne/merenkulku/n2000-vayla-ja-meri-karttaudistus>.

## Ny referensnivå N2000 (BSCD2000) för vattendjupet på sjökort

En referensnivå för djupdata enligt det riksomfattande höjdsystemet N2000 tas i bruk för finländska sjökort och farleder. Den nuvarande referensnivån för uppgifter om djup som på havsområden grundar sig på medelvattenståndet ersätts med en referensnivå som är bunden till höjdsystemet N2000.

Den pågående farleds- och sjökortsreformen N2000 är en del av Östersjöländernas gemensamma projekt BSCD2000 (Baltic Sea Chart Datum). Övergången till den nya referensnivån för djupuppgifter kommer att påverka hur djup- och farledsuppgifter anges i sjökorten. Ändringen som kommer att synas i sjökortens farleds- och djupuppgifter beror på skillnaden mellan referensnivåerna som används för närvarande och nollpunkten i systemet N2000. Bilden 2.

### En enhetlig referensnivå

På N2000-sjökortsprodukter anges uppgifterna om djup och farleder i höjdsystemet N2000, som är bundet till jordskorpan, i stället för de tidigare systemen med teoretiskt medelvatten MSL (Mean Sea Level) / MW (Mean Water) för havsområden. I det teoretiska medelvattenståndet är nollpunkten medelvärdet av vattenståndet för året i fråga, dvs. nollpunkten har årligen förändrats några millimeter. Nollpunkten i det nya N2000 systemet är fast bunden till jordskorpan, opåverkad av landhöjning eller havsytan. Eftersom nollpunkten i N2000 systemet är under det nuvarande medelvattenståndet MSL, blir djupavläsningar cirka 10-20 cm mindre på sjökorten, beroende på området, på grund av förändringen i referensnivån. Bilden 3.

Motsvarande höjning syns i vattenståndet, så mängden vatten som finns till förfogande ändras inte. Betydelsen av vattenståndet med tanke på det tillgängliga djupet kommer att öka. Meteorologiska institutet har sedan september 2021 publicerat observationer och prognoser för vattenståndet parallellt i förhållande till N2000 och MSL. (<https://sv.ilmatieteenlaitos.fi/vattenstandet>).

### Flerårigt projekt

Reformen av sjökorten genomförs slutet av åren 2021. Reformen inleds i Bottenviken och fortsätter stegvis ner till Skärgårdshavet och mot Finska vikens östra ända. Om reformens framskridande informeras regelbundet i publikationen Underrättelser för sjöfarande. I samband med reformen uppdaterats djupdata på sjökorten. De gamla djupdata på sjökort kommer att bli föremål för en så kallad ålderskorrigering, som tar hänsyn till landhöjningen under årtiondena. En hel del nya marina mätdata kommer också att föras till sjökorten. Av denna anledning kan det bli större korrigeringar i djupavläsningar än bara referensnivån.

Information om konsekvenserna från ändringarna i jämförelsenivån för användningen av farleder och för hur farledsuppgifterna visas på sjökortet ges separat.

Eftersom det under övergångsperioden används samtidigt sjökort enligt både det gamla och det nya systemet, är det viktigt att säkerställa referensnivån på sjökortet som används och motsvarande vattenståndsvärde. I katalogen över sjökort i Finland finns alltid uppdaterad information om gällande sjökortsupplaga och den referensnivå som används i den.

Till katalog över sjökort: <https://www.traficom.fi/sv/katalog-over-sjokort-i-finland>

Ytterligare information om farleds- och sjökortsreformen N2000: <https://www.traficom.fi/sv/transport/sjofart/farleds-och-sjokortsreformen-n2000>

## New depth reference level N2000 (BSCD2000) for charts

Finnish nautical charts and fairways are currently in the process of switching over to a new harmonised reference level for depth information that is tied to the national N2000 height system. The current reference level for depth information in sea areas is based on mean water level, and it will be replaced with a reference level that is tied to the N2000 vertical coordinate reference system.

The N2000 fairway and nautical chart reform is part of the Baltic Sea countries' joint project BSCD2000 (Baltic Sea Chart Datum 2000). The purpose of the project is to harmonise the interpretation of nautical chart data and available water depth in the Baltic Sea region. The migration to the new depth information reference level will affect the depth and fairway information presented on nautical charts. The changes to the information are caused by the difference between current reference levels and the zero position used in the N2000 system. Picture 2.

## Integrated reference level

N2000 chart products present depth and fairway information using the N2000 height system that is tied to the Earth's crust instead of the mean sea level MSL (Mean Sea Level) / MW (Mean Water) in sea areas. When using the theoretical mean sea level, the zero level is equal to the average water level in the year in question, which means that the zero level has changed some millimetres each year. N2000 chart products present depth and fairway information using the N2000 height system that is tied to the Earth's crust without being influenced by the effects of the land uplift or sea level changes. Because the zero level in the N2000 system is below the current mean sea level (MSL), the depths on charts will, depending on the area, decrease by approximately 10–20 cm due to the reference level, and the prevailing water level will increase correspondingly. Thus, the amount of water available will not change. Picture 3.

The importance of water level in relation to the depth available will be accentuated. The Finnish Meteorological Institute has since September 2021 published its sea level observations and forecasts in the N2000 format as well as in relation to the theoretical mean sea level. The data is available on the Institute's website (<https://en.ilmatieteenlaitos.fi/sea-level>).

## Multi-year project

The N2000 fairway and nautical chart reform will be carried out in the main over the years 2021 – 2026. The reform has started from the Bay of Bothnia, at the end of 2021, and gradually progress via the Archipelago Sea towards the eastern part of the Gulf of Finland. Regular information on the progress of the reform will be provided in the publication Notices to Mariners.

In connection with the reform, depth data on charts will also be updated. The old depth data on charts will be updated taking into account land uplift over the decades. Plenty of new surveying data will also be added to charts. For this reason, the depth data may undergo larger changes than just those due to the new reference level.

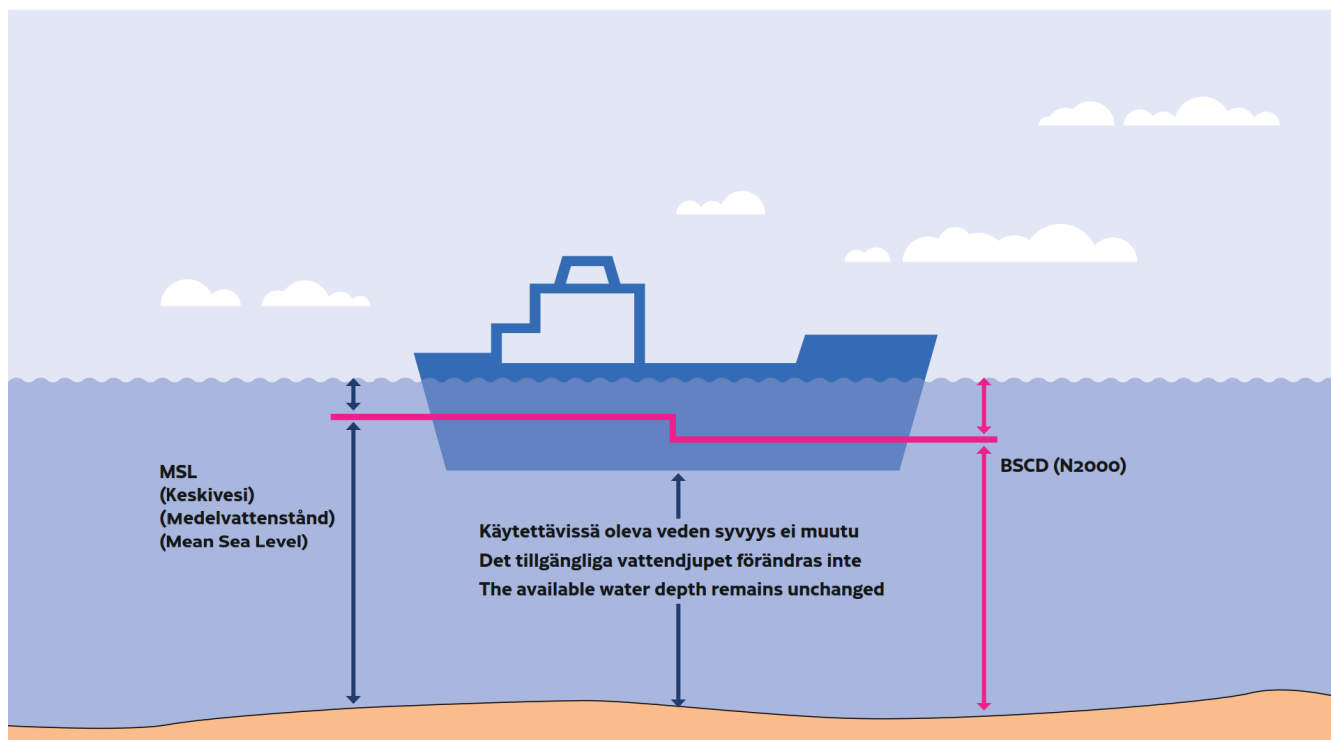
## Additional information on the impact to fairway use and information has been provided separately.

During the transition period, charts in accordance with both the old and the new system will be used. Therefore, it is important to check the reference level of the chart used and the corresponding water level reading. The list of nautical chart products always provides up-to-date information on the valid edition of the charts and the reference level used therein.

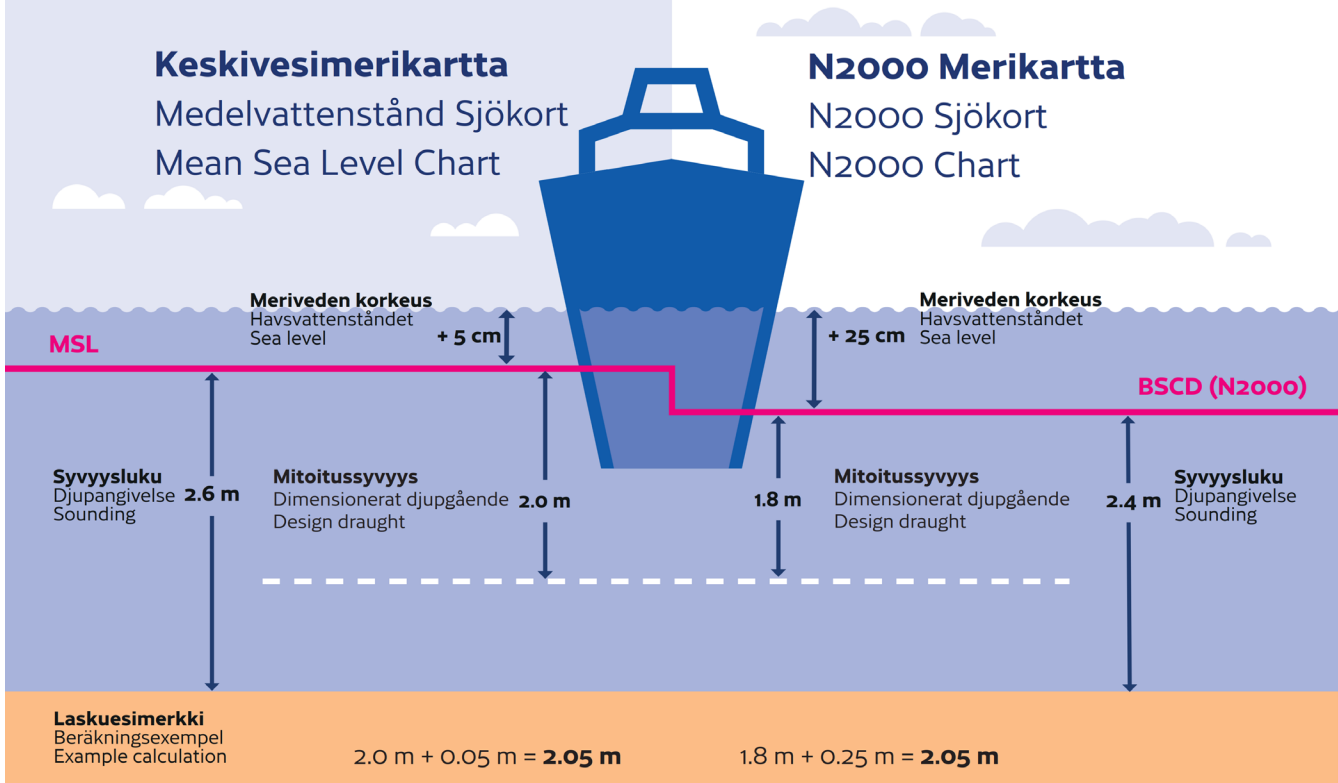
List of nautical chart products: <https://www.traficom.fi/fi/merikartoituksen-tuoteluettelo>

More information about the N2000 fairway and nautical chart reform: <https://www.traficom.fi/en/transport/maritime/n2000-fairway-and-nautical-chart-reform-improved>

2



Esimerkkikuva vertaustason vaikutuksista / Bild som exemplifierar referensnivåns inverkan / Figure illustrating the effect of the reference level



( Traficom, Helsinki/Helsingfors 2022 )