

I Suomenlahti – Finska viken – Gulf of Finland

* 205.

952

EST. 509 (INT 1268), 614

**Viro. Suomenlahti. Osmussaaren KO-puoli. Neugrundin matala. Hylky. Karttamer-
kintä.**

Estland. Finska viken. NO om Osmussaar. Neugrund. Vrak. Kartmarkering.

**Estonia. Gulf of Finland. NE of Osmussaar. Neugrund shoal. Wreck. Insert in
chart.**

Lisää hylky– Inför vrak – Insert wreck (INT IK26):

Paikka – Position – Position

WGS 84		Syvyys – Djup - Depth
59°20.49'N	23°32.78'E	18.7 m
Korjaa 10 ja 20 m syvyyskäyrät		
Korrigera 10 och 20 m djupkurvor		
Correct 10 and 20 m depth contours		

(NtM 5/71, Tallinn 2009)

* 206.

18, 191, 192

A,B/625/626

Suomi. Helsinki. Peninkarit. Uusi tutkamerkki.

Finland. Helsingfors. Mjölö pennor. Ny radarmärke.

Finland. Helsinki. Peninkarit. New radar target.

Lisää tutkamerkki – Inför Radarmärke – Insert Radar target (INT S2a):

Nr	Nimi/Namn/Name	WGS 84	
73628	Peninkari	60°06.6760'N	25°04.7488'E

(LV/TV/FTA, Helsinki/Helsingfors 2010)

* 207. (T)

17, 17_A
A/622/622_1

Suomi. Porvoo. Kilpilahti. Talvikaudeksi poistetut erikoismerkit on palautettu paikoilleen.

Finland. Borgå. Sköldvik. De för vintersäsongen indragna specialmärkena åter på plats.

Finland. Porvoo. Kilpilahti. The special marks withdrawn for the winter have been restored.

Ref: TM/Ufs/NtM 2-3/29/2010 (T) kumotaan/utgåar/cancelled.

Ajankohta: 9.5.2010 alkaen

Tidpunkt: Från 9 maj 2010

Time: From 9 May 2010

Palautetut valaistut erikoismerkit – Belysta specialmärken på plats – Restored lighted special marks

INT 130.6	Nr	FL(4)Y.14s	WGS 84
1)	59747	60°18.1637'N	25°33.2661'E
2)	59748	60 18.3037	25 33.4141
3)	59749	60 18.3387	25 33.3941
4)	59750	60 18.4647	25 33.4661
5)	59751	60 18.6667	25 33.3090
6)	59752	60 18.9097	25 33.5900
7)	59753	60 18.9017	25 33.1680

(LV/TV/FTA, Helsinki/Helsingfors 2010)

***II Saaristomeri ja Ahvenanmeri
Skärgårdshavet och Ålands hav
Archipelago Sea and Sea of Åland***

* 208. (T)

953, 5
Swe. 5, 53, 535, 536, 61, 619

Ruotsi. Ahvenanmeri. DW-reitti. Tilapäisesti poistetut valopoijut palautettu paikoilleen.

Sverige. Ålands hav. DW-rutten. Tillfälligt indragna lysbojar åter på plats.

Sweden. Sea of Åland. DW Route. Temporarily withdrawn lighted buoys restored.

Ref: TM/Ufs/NtM 6-7/75/2010 (T) kumotaan/utgåar/cancelled.

Palautetut valopoijut – Lysbojar på plats – Restored lighted buoys

			WGS 84	
1)	Dittmansgrund	Itä	60°28.02'N	18°55.85'E
		Ost		
		East		
2)	Oldbergsggrund	Itä	60 18.71	18 59.36
		Ost		
		East		

(Ufs 303/6305, Norrköping 2010)

III Pohjanlahti – Bottniska viken – Gulf of Bothnia

* 209.

55, 55_A, 958
G/840/841/841_1

Suomi. Perämeri. Raahen väylä (10.0 m). Raahen väylä (8.0 m). Raahen satama. Kulkusyvyyden muutos. Uusi väylänosa. Väyläalueen muutos. Uusi väyläalue. Turvalaitemuutokset. Syvyystietojen muutokset. Rantaviivan muutokset. Kartta-merkinnän muutos.

Finland. Bottenviken. Brahestadsleden (10.0 m). Brahestadsleden (8.0 m). Brahestads hamn. Ändrat leddjupgående. Nytt farledsavsnitt. Ändrat farledsområde. Nytt farledsområde. Ändrad utprickning. Ändrad djupinformation. Ändrad strandlinje. Ändrad kartmarkering.

Finland. Bay of Bothnia. Raahe channel (10.0 m). Raahe channel (8.0 m). Port of Raahe. Amended maximum authorised draught. New fairways section. Fairway area amended. New fairway area. Amended buyoage. Amended depth information. Amended coastline. Amend chart.

Ref: TM/Ufs/NtM 8/102/2010, 6-7/81/2010, 34/638/2009

Kaikki tämän lehden (TM 14/2010) ja aiempien tiedonantojen Raahen väylää ja Raahen satamaa (Ks. liite s. 19) koskevat pysyvät muutokset esitetään rannikkokartan 55 uudessa painoksessa. Kartta julkaistaan kesäkuun 2010 loppuun mennessä. Ajantasainen yleiskartta 958 julkaistaan vuoden 2011 aikana ja Merikarttasarja G aikaisintaan vuonna 2014.

Alla ändringar i denna tidning (Ufs 14/2010) och de tidigare bestående ändringarna gällande Brahestadsleden och Brahestads hamn (Se bilagan s. 19) ingår i den nya upplagan av kustkortet 55. Kortet ges ut före utgången av juni 2010. Den uppdaterade upplagan av översikts-kortet 958 ges ut inom år 2011 ja Sjökortsserien G tidigast år 2014.

All amendments in this publication (NtM 14/2010) and all previous, permanent amendments concerning the Raahe channel and the Port of Raahe (See appendix p. 19) are included in the new edition of Coastal Chart 55. The chart will be published by the end of June 2010. A reprint of General Chart 958 will be published during 2011 and Chart Folio G will not be published until 2014, at the earliest.

I. Kulkusyvyiden muutos - Ändrat leddjupgående - Amended maximum authorised draught

Raahen väylän kulkusyvyys on nostettu 8.0 metristä 10.0 metriin seuraavien pisteiden välillä:

Leddjupgåendet i farleden Brahestadsleden har ändrats från 8.0 meter till 10.0 meter mellan följande punkter:

Maximum authorised draught in the Raahe channel amended from 8.0 metres to 10.0 metres between the following positions:

	WGS 84		
1)	64°40.3551'N	23°53.7416'E	Alku/begynnelsep./starting point
2)	64 39.4241	24 24.1399	Loppu/ändpunkt/end point

II. Väylän linjaus/uusi väylänosa – Farledsdragning/nytt farledsavsnitt -Channel alignment/new fairway section (10 m).

A. Väylän keskilinja – Farledens mittlinje – Fairway centre line

	WGS 84		Suunta - Riktning - Direction
			U =Uusi - ny- new
1)	64°40.3551'N	23°53.7416'E	U 283.8° – 103.8° 1) – 2)
2)	64 38.6681	24 09.8137	
3)	64 39.0132	24 19.7556	U 265.4° – 085.4° 2) – 3)
4)	64 39.5610	24 22.1791	

A.1 Uusi väylänosa – Nytt farledsavsnitt – New fairway section

Lisää – Inför – Insert:

1)	64 39.5610	24 22.1791
2)	64 39.6189	24 23.9314
3)	64 39.4241	24 24.1399

III. Väyläalueen merkintä – Utmärkning av farledsområdet – Marking of the channel area

Väyläalue on paikoin kaventunut – Farledsområdet är ställvis smalare – The channel area is narrower in some places

Painetulle 1:50 000 kartalle oikaistavissa olevat muutokset on merkitty lihavoivoinnilla – I det tryckta sjökortet 1:50 000 har ändringarna utmärkts med fet stil - In the printed chart 1.50 000 the amendments have been marked in boldface

A. Vasen reunalinja - Vänstra begränsningslinjen - Left edge line

	WGS 84		
1)	64°41.3518	23°53.7378	
2)	64 39.0859	24 09.9802	
3)	64 38.9912	24 15.5832	
4)	64 38.9684	24 16.8994	
5)	64 39.0174	24 18.3134	
6)	64 39.0556	24 19.4353	
7)	64 39.2060	24 20.4063	
8)	64 39.4371	24 21.4705	
9)	64 39.6053	24 22.2142	
10)	64 39.8010	24 23.0238	
11)	64 39.7381	24 23.1882	oikea-höger-right
12)	64 39.7061	24 22.9692	"
13)	64 39.6179	24 22.5927	"

B. Oikea reunalinja – Högra begränsningslinjen - Right edge line

	WGS 84		
1)	64 39.3611	23 53.7464	
2)	64 38.3963	24 09.7628	
3)	64 38.7581	24 15.2717	
4)	64 38.8427	24 16.3815	
5)	64 38.9590	24 19.7565	
6)	64 39.3685	24 21.5978	Uusi osa-Ny-New
7)	64 39.4539	24 22.0173	"
8)	64 39.5182	24 22.4472	"
9)	64 39.5354	24 22.7107	"
10)	64 39.5605	24 23.4683	"
11)	64 39.6463	24 23.4529	" vasen-vänster-left
12)	64 39.6179	24 22.5927	" "

C. 10 m väyläalueesta erotettu ankkurointialue – Ankringsområde avskilt från 10 m farledsområdet – Anchorage separated from 10 m channel area

	WGS 84		
1)	64°39.3685'N	24°21.5978'E	
2)	64 39.3019	24 21.9207	
3)	64 39.4022	24 22.3651	
4)	64 39.5182	24 22.4472	
5)	64 39.4539	24 22.0173	

Ankkurointialuetta (Elkonredi) ei ole ruopattu, alueen kulkusyvyyks on jatkossakin vain 8 m. (Haraussyvyys - 9.1 m MW 2005)

Ankringsområdet (Elkonredi) har inte muddrats, leddjupgåendet på området är fortsättningsvis endast 8 m. (Ramat djup – 9.1 m MW 2005).

Anchorage area (Elkonredi) not dredged, maximum authorised draught still only 8 m. (Safe clearance depth – 9.1 m MW 2005).

Poista väyläalueen rasterointi, lisää harausalueen reunaviiva ja haraussyvyys 9.1 m. Säilyy ankkurointialueena.

Stryk rasteringen av farledsområdet, inför begränsningslinjen för det ramade djupområdet och det ramade djupet 9.1 m. Bibehålls som ankringsområde.

Delete grey screening of channel area, insert edge line of swept area and safe clearance depth 9.1 m. Remains anchorage area.

IV. Turvalaitemuutokset - Ändrad utprickning - Amended buoyage

A. Uudet valaistut poijut – Ny lysbojar –New lighted buoys

	Nr			WGS 84
1)	74593	Vasen-BB-Port	64°39.0489'N	24°12.1971'E
2)	74566	Oikea-SB-Starboard	64 39.4539	24 22.0173
3)	74567	Vasen-BB-Port	64 39.6053	24 22.2142
4)	74568	Oikea-SB-Starboard	64 39.5183	24 22.4472
5)	74569	Oikea-SB-Starboard	64 39.5354	24 22.7107
6)	74570	Länsi-Väst-West	64 39.6179	24 22.5927

7)	74571	Oikea-SB-Starboard	64 39.5704	24 23.7683
8)	74576	Oikea-SB-Starboard	64 39.3838	24 24.0685
9)	74574	Vasen-BB-Port	64 39.5244	24 24.2375

B. Uudet valaisemattomat viitat – Nya obelysta prickar – New unlighted spar buoys.

	Nr		WGS 84	
1)	74577	Oikea-SB-Starboard	64°39.2982'N	24°24.1750'E
2)	74578	Oikea-SB-Starboard	64 39.2127	24 24.2815
3)	74575	Vasen-BB-Port	64 39.4785	24 24.2407

C. Siirretty valopoiju – Flyttad lysboj – Lighted buoy moved Vaihdettu laji – Ändrad typ – Amended type:

Vaihda poijun laji oikeasta vasemmaksi - Ändra bojtypen från SB till BB- Amend buoy type from Starboard to Port

Siirrä – Flytta – Move:

Nr		WGS 84	
11314	Vasen	Paikasta/Från/From	Paikkaan/Till/To
	BB	64°39.6590'N	64°39.6609'N
	Port	24°23.9069'E	24°23.8957'E

D. Siirretyt valopoijut – Flyttade lysbojar – Moved lighted buoys

Siirrä – Flytta – Move:

	Nr		WGS 84	
			Paikasta/Från/From	Paikkaan/Till/To
1)	20134	Vasen	64°38.9950'N	64°38.9912'N
		BB	24°15.5825'E	24°15.5832'E
		Port		
2)	20139	Oikea	64 39.0945	64 39.0737
		SB	24 20.3305	24 20.2719
		Starb.		

3)	20141	Oikea	64 39.3745	64 39.3685
		SB	24 21.5689	24 21.5978
		Starb.		

E. Poistettu valaisematon viitta – Indragen obelyst prick – Discontinued unlighted spar buoy

Poista – Stryk – Delete:

Nr		WGS 84	
20699	Oikea	64°39.5269'N	24°22.5528'E
	SB		
	Starb.		

(LV/TV/FTA. Vaasa/Vasa 2010)

* 210. (T)

**55, 55_A, 958
G/841/841_1**

Suomi. Perämeri. Raahen väylä (10.0 m) ja Raahen satama. Ruoppaustyöt saatu päätökseen.

Finland. Bottenviken. Brahestadsleden (10.0 m) och Brahestads hamn. Muddringsarbetena har slutförts.

Finland. Bay of Bothnia. Channel to Raahe (10.0 m) and Port of Raahe. Dredging operations completed.

Ref: TM/Ufs/NtM 15/253/2009 (T), 4-5/78/2009 (T) kumotaan/utgåar/cancelled.

Raahen väylän ja Raahen sataman ruoppaustyöt on saatu päätökseen. Raahen sataman laiturityöt ovat vielä kesken. Väylämerkinnän ja sataman rantaviivan muutokset esitetään kesäkuun 2010 loppuun mennessä julkaistavalla rannikkokartalla 55 ja alueen ENC-soluilla.

Muddringsarbetena i Brahestadsleden och i Brahestads hamn har slutförts. Kajarbetena i Brahestads hamn är ännu på hälft. Ändringarna i farledsutmärkningen och i hamnens strandlinje presenteras i kustkortet 55, som utkommer inom Juni 2010, och i ENC-cellerna över området.

The dredging operations in the channel to Raahe and in the Port of Raahe have been completed. The work in the wharf continues. The amendments in the marking of the

channel and the changed coastline are presented in Coastal Chart 55, to be published by the end of June 2010, and in the ENC Cells covering the area.

(LV/TV/FTA. Vaasa/Vasa 2010)

***211. (T)**

**55, 958
G/841**

Suomi. Perämeri. Raahen väylä. Linjamerkki Heikinkari alempi jälleen toiminnassa.

Finland. Bottenviken. Brahestadsleden. Ensmärket Heikinkari nedre åter i funktion.

Finland. Bay of Bothnia. Raahe channel. Leading beacon Heikinkari front restored.

Ref: TM/Ufs/NtM 23/425/2009 (T) kumotaan/utgår/cancelled

Nr			WGS 84
9189	Heikinkari	Fl W.3s	64°39.0532'N
	alempi, nedre, front	Racon (T)	24°20.9291'E

(MKL/SFV/FMA, Vaasa/Vasa 2009)

IV Itämeri – Östersjön – Baltic Sea

*** 212. (T)**

**PL 151, 152, 251, 500
(INT 1291, 1292, 1218, 1021)**

Puola. Rozewien KO-puoli. Porauslautta Petrobalticin siirto. Kasvanut suoja-alue.

Polen. NO om Rozewie. Borrplattformen Petrobaltic flyttad. Utvidgad säkerhetszon.

Poland. NE of Rozewie. Oil rig Petrobaltic moved/ established. Extended safety zone.

Ref: TM/Ufs/NtM 32/595/2009 (T)

Porauslautta Petrobaltic on siirretty paikkaan 1) – Borrplattformen Petrobaltic flyttad till position 1) – Oil rig Petrobaltic established in position 1):

	WGS 84	
1)	55°24.0'N	18°43.3'E
2)	55 22.5	18 42.5

Porauslautta Petrobalticin suojaksi on perustettu säteeltään 2 M suoja-alue, keskipiste 2).

En säkerhetszon med en radie på 2 M har etablerats runt borrplattformen Petrobaltic med centrum i position 2).

A safety zone, with a radius of 2 M has been established around the oil rig Petrobaltic, centered in position 2).

(NtM 17/349 (T), Gdynia)

* 213.

Swe. 617, 621, 6211, 6212, 72, 73, 731

Ruotsi. Pohjois-Itämeri. Alueen Gotlanti-Oxelösund-Bråviken-Norrköping muuttunut luotsipalvelun VHF-kanava.

Sverige. Norra Östersjön. Ändrad VHF-kanal för lotsning till hamnar i området Gotland-Oxelösund-Bråviken-Norrköping.

Sweden. Northern Baltic. Changed VHF-channel to Pilots for ports in the area Gotland-Oxelösund-Bråviken-Norrköping.

Ajankohta: 1.5.2010 alkaen

Tidpunkt: Från 1 maj 2010

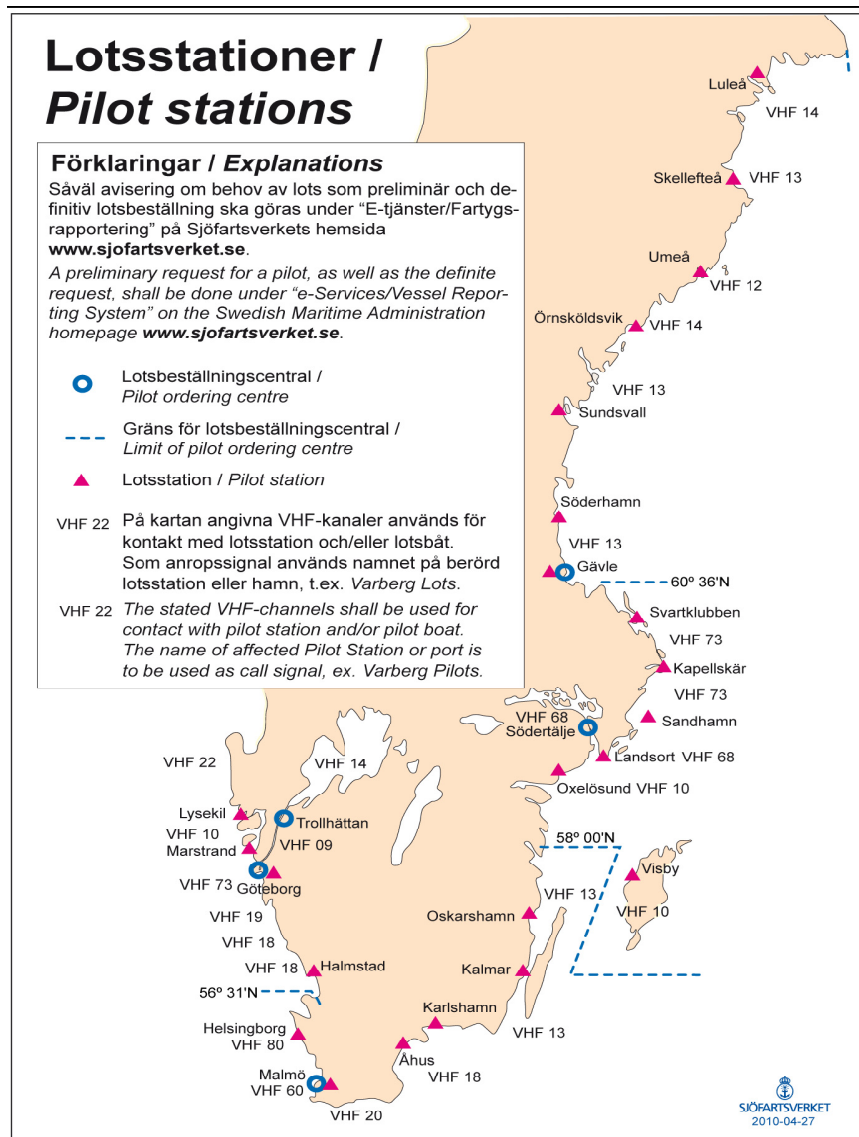
Time: From 1 May 2010

Yksityiskohtia: VHF -kanava 10 on mainitusta ajankohdasta lähtien käytössä yhteydenottoon luotseihin ja luotsiveneisiin alueella Gotlanti - Oxelösund - Bråviken - Norrköping.

Detaljer: VHF-kanal 10 gäller från angiven tid kontakt med lotsbeställningen och lotsbåtar i området Gotland - Oxelösund - Bråviken - Norrköping.

Details: From the above stated time VHF channel 10 shall be used for contact with Pilots and Pilot boats in the area Gotland - Oxelösund - Bråviken - Norrköping.

Karttaliite – Kartskiss – Chartlet.



Sjöfartsverket Norrköping, Publ. 28 april 2010

(Ufs 303/6320, Norrköping 2010)

VIII Tiedotuksia – Tillkännagivanden – Announcements

214. (T)

52, 53, 54, 957, 958

Ref: TM/UFS/NtM 13/194/2010 (T)

Suomi. Perämeri. Lohtaja. Vattajanniemi. Puolustusvoimat ampuu ilmatorjunta-asein. Varoitus.

Finland. Bottenviken. Lochteå. Vattajanniemi. Försvarsmakten skjuter med luftvärnsvapen. Varning.

Finland. Bay of Bothnia. Lohtaja. Vattajanniemi. The Finnish Defence Forces fire anti-aircraft weapons. Warning.

Puolustusvoimat ampuu ilmatorjunta-asein:

Ajankohta: 20.5.2010 – 23.5.2010 klo 00.00 - 24.00 Suomen aikaa kaikkina vuorokauden aikoina.

Försvarsmakten skjuter med luftvärnsvapen:

Tidpunkt: 20.5.2010 – 23.5.2010 kl 00.00 - kl 24.00 lokal tid dygnet runt.

The Finnish Defence Forces fire anti-aircraft weapons:

Time: 20 May 2010 from 00.00 hours to 23 May 24.00 hours local time day and night.

Vaarallinen alue - Farligt område - Danger area

	WGS 84	
1)	64°00.00'N	23°27.78'E
2)	63 57.00	22 50.78
3)	64 07.01	22 08.98
4)	65 00.23	23 22.55
5)	64 22.95	23 31.43

Eteläraja: Hakunti–Paskalaaka, pois lukien Poroluoto (Renö), pois lukien Tankar, josta edelleen länsiluoteeseen 40 km.

Länsiraja: Lohtajan Vattajanniemen rantaviivasta 56 km länsiluoteeseen.

Itäraja: Hakunti–Hevoskari, josta 90 km pohjoiseen.

Lakikorkeus on 15 000 metriä.

Farligt område:

Sydlig gräns: Hakunti–Paskalaaka, exklusive Renö (Poroluoto), exklusive Tankar, varifrån den sträcker sig 40 km i västnordvästlig riktning.

Västlig gräns: sträcker sig 56 km i väst-nordvästlig riktning från strandlinjen i Vattajanniemi i Lochteå.

Ostlig gräns: Hakunti–Hevoskari varifrån den sträcker sig 90 km i nordlig riktning.

Banhöjd 15 000 meter.

Danger area:

Southern boundary: Hakunti–Paskalaaka, with the exception of Poroluoto (Renö), with the exception of Tankar, 40 km in a WNW direction.

Western boundary: 56 km in a WNW direction from the coast line of Vattajanniemi in Lohtaja.

Eastern boundary: 90 km in a N direction from Hakunti–Hevoskari.

The altitude range is 15 000 metres.

Alueella liikkuvia kehoitetaan seuraamaan merivaroituksia ja radioliikennettä erityisen tarkasti.

Lentojen aikana ilmamaalin tähyttäminen optisilla apuvälineillä (esim. kiikari) on kiellettyä silmäturvallisuuden takaamiseksi.

Lisätietoja saa harjoituksen varopäälliköltä puhelinnumerosta 0299 442 191

Alla som rör sig på området uppmanas följa med navigationsvarningarna och radiotrafiken med största uppmärksamhet.

För att undvika ögonskador är det under den pågående flygmanövern förbjudet att använda optisk utrustning (t.ex. kikare) för att spana in luftmålen.

Ytterligare upplysningar lämnas på begäran på numret 0299 442 191

All those navigating in the area are requested to listen to navigational warnings and radio traffic with great attention.

To avoid eye damage it is forbidden to look at the air targets with optical devices, such as binoculars, during the air manoeuvres.

For more information please call +358 299 442 191

(Ilmasotakoulu/Luftstridsskolan/Finnish Air Force Academy, Tikkakoski 2010)

215. (T)**Suomi. Suomenlahti. Sotatarvikkeiden raivaus merenpohjasta. Varoitus.****Finland. Finska viken. Röjning av krigsmateriel på havsbotten. Varning.****Finland. Gulf of Finland. Clearing the seabed of war materials. Warning.**

Ref: TM/Ufs/NtM 8/107/2010 (T), 9-10/133/2010 (T), 9-10/135/2010 (P), 11/155/2010 (P),
11/156/2010 (P), 12/177/2010 (T)

Ajankohta: n. **31.5.2010** astiTidpunkt: till ca **31 maj 2010**Time: until about **31 May 2010**

S/V Edda Freya ja S/V Noordhoek Singapore suorittavat räjäytystöitä Suomenlahdella. Alueella liikkuvia kehoitetaan noudattamaan varovaisuutta sekä seuraamaan tarkasti merivaroituksia ja ko. alusten sekä Helsinki Trafficin räjäytyksistä antamia varoituksia VHF kanavilla.

S/V Edda Freya och S/V Noordhoek Singapore utför sprängningsarbeten i Finska viken. Sjöfarande på området uppmanas iaktta försiktighet och att med största uppmärksamhet följa med navigationsvarningarna, fartygens varningar och de sprängningsvarningar som Helsinki Traffic sänder via VHF kanalerna.

S/V Edda Freya and S/V Noordhoek Singapore are doing blasting work in the Gulf of Finland. All those navigating in the area are requested to exercise caution and to listen to navigational warnings, the warnings of these vessels and the blast warnings by Helsinki Traffic on the VHF channels with great attention.

(Nord Stream/LV/TV/FTA, Helsinki/Helsingfors 2010)

*** 216.****Suomi. Merenmittauskausi 2010. Varoitus.****Finland. Sjömätningssäsongen 2010. Varning.****Finland. Hydrographic season 2010. Warning.**

Ajankohta: Toukokuu–syksy 2010

Tidpunkt: Från maj till hösten 2010

Time: From May to autumn 2010

Yksityiskohtia: Merenmittauskausi 2010 käynnistyy toukokuussa. Merenmittausalukset käyttävät luotaus- ja haraustöitä tehdessään ao. merkkikuviaita sekä kirkasta vilkkuvaa varoitusvaloa.

VAROITUS: Mittausalukset ja oranssin väriset mittausveneet liikkuvat mittaustöitä tehdessään väylillä muusta liikenteestä poikkeavasti. **Merenkulkijoita muistutetaan varovaisuuden ja väistämismittausvelvollisuuden noudattamisesta mittausalusten ja -veneidien kohtaamistilanteissa.**

Detaljer: Sjömätningsssäsongen för år 2010 inleds i maj. Sjömätningsfartygen visar signalfigurer och klart blinkande varningsljus vid lodning och ramning.

WARNING: Under sjömätningen rör sig sjömättingsfartygen och de orangefärgade mätbåtarna på ett avvikande sätt i farlederna. **Sjöfararna uppmanas iaktta försiktighet och påminns om väjningskyldigheten vid möte med sjömättingsfartyg och mätbåtar.**

Details: Hydrographic surveying in 2020 begins in May. The hydrographic survey vessels use shapes and a clear flashing warning light when sounding and sweeping.

WARNING: Survey vessels and the orange-coloured survey launches move in an unexpected manner during survey operations. **Mariners are requested to navigate with caution and to give way when passing survey vessels and launches.**

(LV/TV/FTA, Helsinki/Helsingfors 2010)

* 217.

Suomi. Kartta 1. Merikarttamerkit. Painos 2010 ilmestynyt.

Finland. Kort 1. Symboler, förkortningar och begrepp. Upplagan 2010 har utkommit.

Finland. INT 1. Symbols, Abbreviations and Terms. The 2010 edition has been published.

Yksityiskohtia: Kirjan Kartta 1, Merikarttamerkit uusi painos on ilmestynyt. Kirjan V painos korvaa vuonna 2003 ilmestyneen IV painoksen. Kartta 1 sisältää kaikki sekä suomalaisilla että kansainvälisillä INT-merikartoilla esiintyvät karttamerkit, lyhenteet ja käsitteet.

Kirjaa myyvät merikarttojen jälleenmyyjät. Kirjan voi tilata myös osoitteesta: www.liikennevirasto.fi tai puh. 0206 37 373. Kirjan hinta on 25 €.

Detaljer: Den nya upplagan av boken Kort 1. Symboler, förkortningar och begrepp har utkommit. Bokens V upplaga ersätter upplaga IV som utkom år 2003. Kort 1 innehåller alla symboler, förkortningar och begrepp som förekommer både i de finska och internationella INT-sjökorten.

Boken finns till salu hos återförsäljare av sjökort. Boken kan också beställas på adressen: www.liikennevirasto.fi eller per tel 0206 37 373. Bokens pris är 25 €.

Details: The new edition of INT 1, Symbols, Abbreviations and Terms has now been published. The new edition replaces the IV edition from 2003. INT 1 includes all the Symbols, Abbreviations and Terms that are used in both the Finnish and international charts.

The publication can be purchased at chart retailers. It can also be ordered from the address: www.liikennevirasto.fi or by phone +358 206 37 373. The price is 25 €.

(LV/TV/FTA, Helsinki/Helsingfors 2010)

***218. (T)**

**26, 190
D/706**

Suomi. Turku. Aurajoki. Vesiliikenne suljettu toistaiseksi Aurajoessa Myllysilan kohdalla.

Finland. Åbo. Aura å. All vattentrafik förbjuden tills vidare i Aura å intill Kvarnbron.

Finland. Turku. Aura river. Waterway closed for all traffic at Myllysilta bridge.

Ajankohta: Toistaiseksi

Tidpunkt: Tills vidare

Time: Until further notice

Yksityiskohtia: Liikennevirasto on sulkenut Aurajoen vesiliikenteen Myllysilan kohdalta sillan vaurioitumisesta johtuvien korjaus- ja uusintatöiden vuoksi. Liikennöntikielto on merkitty sillan molemmin puolin yleisellä varoitusmerkillä.

Detaljer : Trafikverket har avstängt all vattentrafik under Kvarnbron på grund av de reparations- och byggnadsarbeten vilka krävs för att reparera eller förnya den skadade bron. Förbudet är utmärkt på bägge sidor om bron.

Details: Finnish transport agency has closed all traffic on the river Aura at Myllysilta bridge due to reparations of the damaged bridge. Traffic prohibited marks are situated on both side of the bridge.

Paikka – Position – Position

WGS 84	
60°26,72'N	22°15,48'E

Päätös ei koske virka-, sairaanhoito- ja pelastustoimen suorittamiseksi tai muusta vastaavasta syystä välttämätöntä vesikulkuneuvolla liikkumista.

Förbudet gäller inte tjänsteuppdrag, sjuktransporter och räddningsåtgärder eller av motsvarande orsaker nödvändig trafik.

Restrictions do not concern rescue and emergency services or traffic related to those services.

(LV/TV/FTA, Turku/Åbo 2010)

NAVAREA ONE

219. NAVAREA ONE 136

1. RIGLIST. CORRECT AT 170600 UTC MAY 10 SOUTHERN NORTH SEA: 51 TO 55N.

53-31.5N 002-08.0E	NOBLE JULIE ROBERTSON	NEW
53-49.1N 004-30.8E	NOBLE RONALD HOOPE	
53-52.9N 005-11.2E	NOBLE LYNDA BOSSLER	
53-55.9N 003-56.3E	NOBLE GEORGE SAUVAGEAU	
54-07.2N 000-37.1E	GSF LABRADOR	NEW
54-19.3N 001-16.2E	NOBLE BYRON WELLIVER	
54-32.4N 002-12.8E	ENSCO 100	

NORTH SEA: 55 TO 60N, EAST OF 5W AND THE BALTIC SEA

56-36.4N 003-26.1E	MAERSK GALLANT	
56-45.1N 002-49.6E	ROWAN GORILLA 6	
56-46.9N 000-45.8E	GSF GALAXY 2	NEW
56-48.3N 003-26.0E	MAERSK GUARDIAN	
56-57.2N 001-26.3E	SEDCO 704	
57-19.1N 001-04.9E	SEDCO 711	
57-45.2N 004-22.1E	MAERSK GIANT	
57-54.0N 000-36.5W	TRANSOCEAN PROSPECT	
57-59.8N 000-11.8E	OCEAN PRINCESS	
58-06.2N 001-26.8E	BYFORD DOLPHIN	
58-12.8N 000-33.9E	GSF ARCTIC 4	
58-13.7N 001-52.9E	TRANSOCEAN WINNER	
58-16.5N 001-58.9E	BREFORD DOLPHIN	NEW
58-25.4N 001-43.4E	WEST EPSILON	
58-49.2N 001-46.4E	TRANSOCEAN LEADER	NEW
58-55.6N 002-11.1E	SONGA DELTA	
59-22.2N 001-32.6E	NOBLE TON VAN LANGEVELD	NEW
59-29.8N 001-57.9E	SONGA DEE	
59-47.4N 002-13.1E	AKER BARENTS	

NORWEGIAN SEA: NORTH OF 60N, EAST OF 5W.

60-02.6N 003-36.0E	POLAR PIONEER	NEW
60-18.7N 004-20.3W	PAUL B LOYD JR	
60-30.3N 002-02.8E	WEST PHOENIX	
60-31.4N 001-56.5E	SEDCO 714	
60-49.9N 003-34.4E	SONGA TRYM	
60-52.0N 003-33.3E	WEST VENTURE	
60-55.6N 000-49.4E	JW MCLEAN	
61-02.0N 001-07.7E	STENA SPEY	NEW
61-20.3N 003-57.4E	TRANSOCEAN SEARCHER	
61-28.0N 001-32.1E	TRANSOCEAN JOHN SHAW	NEW
61-41.0N 001-29.9E	OCEAN NOMAD	

AGOTNES, NORWAY	OCEAN VANGUARD	NEW
64-47.4N 007-00.8E	TRANSOCEAN ARCTIC	
65-02.4N 006-56.3E	SCARABEO 5	
65-04.1N 007-29.5E	DEEPSEA BERGEN	
65-15.9N 006-44.5E	WEST ALPHA	
65-44.3N 007-39.4E	BORGLAND DOLPHIN	
66-00.3N 008-01.9E	AKER SPITSBERGEN	

SOUTH AND WEST COASTS OF THE BRITISH ISLES.
54-04.8N 003-48.3W ENSCO 80

NOTES:

- A. RIGS ARE PROTECTED BY A 500 METRE SAFETY ZONE.
 - B. ACP - ADJACENT TO CHARTED PLATFORM.
2. CANCEL 129/10.

220. NAVAREA ONE 135

1. NAVAREA ONE MESSAGES IN FORCE AT 141000 UTC MAY 10:

2008 SERIES: 341.

2010 SERIES: 037 041 053 056 081 094 096 097 099 102 104 106 108 109 114 115 117
120 121 129 132 134 135.

NOTES:

A. TEXTS OF NAVAREA ONE MESSAGES ARE PRINTED IN WEEKLY EDITIONS OF NOTICES TO MARINERS.

B. NAVAREA ONE MESSAGES LESS THAN 42 DAYS OLD (081/10 ONWARDS) ARE CURRENTLY INCLUDED ON RELEVANT SAFETYNET AND/OR NAVTEX BROADCASTS

2. CANCEL 126/10 (GA04)(EA07)(OA50)

221. NAVAREA ONE 132

ENGLAND, SOUTH-EAST COAST. DOVER STRAIT TSS. SANDETTIE BANK NORTH-EASTWARDS. CHART BA 323 (INT 1564). AIS ESTABLISHED AT SANDETTIE NORTH LIGHT-BUOY 51-18.49N 002-04.82E, MMSI NUMBER 992271113.

222. NAVAREA ONE 130

SELF CANCELLING. CANCEL 245/09. VIRTUAL BUOYAGE DISCONTINUED.

223. NAVAREA ONE 127

SELF CANCELLING. CANCEL 123/10 (OA40). WEAPON FIRINGS COMPLETED.

