

II Saaristomeri ja Ahvenanmeri**Skärgårdshavet och Ålands hav****Archipelago Sea and Sea of Åland*****267.****28****C/730/741****D/730**

**Suomi. Kökar. Kökar-Norrharu väylä (5.2 m). Uudet valosektorit. Karttamerkin-
nän muutos.**

**Finland. Kökar. Farleden Kökar-Norrharu (5.2 m). Ny sektorering. Ändrad
kartmarkering.**

**Finland. Kökar. Kökar-Norrharu channel (5.2 m). New light sectors. Amend
chart.**

Uudet valosektorit – Ny sektorering – New light sectors

Nr	Nimi/Namn/Name	WGS 84	
6337	Rönbackskär	59°58.0783'N	21°00.8719'E
	FL.WRG. 3s 6,6 m 5.4 M		
Uusi	G	48°-90°	
Ny	W	90°-101°	
New	R	101°-178°	
Entinen	G	48°-90°	
Tidigare	W	90°-104°	
Former	R	104°-178°	

(LV/TV/FTA, Turku/Åbo 2011)

Suomi. Rymättylä. Hämmärsalmi. Mittauslaitteiden ankkurointi.

Finland. Rimito. Hämmärsalmi. Förankrad mätutrustning.

Finland. Rymättylä. Hämmärsalmi. Anchored measuring devices.

Ajankohta: 18.5.2011 – 31.10.2012

Tidpunkt: 18.5.2011 – 31.10.2012

Time: Between 18 May 2011 and 31 October 2012

Yksityiskohtia: Suomen Ympäristökeskus asentaa Hämmärönsalmeen väyläalueen ulkopuolelle kolme köysi- ja verkkomateriaalia olevaa koeasetelmaa seuraaviin paikkoihin:

Detaljer: Finlands miljöcentral placerar ut tre mätinstrument gjorda av rep och nät på följande positioner utanför farledsområdet i Hämmärönsalmi:

Details: The Finnish Environment Institute is installing three measuring devices made of rope and net in the following positions outside the fairway area in Hämmärönsalmi.

	WGS 84	
1)	60°19.02'N	21°57.52'E
2)	60 19.01	21 57.62
3)	60 18.99	21 57.66

Koeasetelmat asennetaan roikkumaan vedenpinnalla olevista 20 m pitkistä köyistä, joiden molemmissa päissä on ankkureihin kiinnitetyt poijut. Poijuankkurit on merkitty lipuilla.

Mätutrustningen hänger från 20 m långa rep som ligger på vattenytan. Repändorna har förankrats med bojar, som är utmärkta med flaggor.

The measuring devices are hanging from 20 m long ropes on the water surface. The ends of the ropes are fastened at anchored buoys, which are marked with flags.

Mittalaitteet poistetaan mainittuna ajankohtana, ilman erillistä ilmoitusta – Mätutrustningen indras vid den nämnda tidpunkten, separat notis utgår ej – The measuring devices will be withdrawn at the indicated time without further notice.

(LV/TV/FTA, Turku/Åbo 2011)

*269.

26, 190, 190_C, 952 ,953
D/706/706_2/707
D GENERAL/INDEX

Suomi. Turku. Rajakari-Turku väylä (10.0 m). Väylälinjauksen muutokset. Uusi harausalue. Uusi ruoppausalue. Karttamerkinnän muutos.

Finland. Åbo. Farleden Notgrund-Åbo (10.0 m). Ändringar i farledsdragningen. Nytt ramat område. Nytt muddrat område. Ändrad kartmarkering.

Finland. Turku. Rajakari-Turku channel (10.0 m). Amendments to channel alignment. New swept area. New dredged area. Amend chart.

I. Väylälinjauksen muutokset - Ändrad farledsdragning - Amended channel alignment

A. Väylän keskilinja – Farledens mittlinje – Fairway centre line

	WGS 84		
1)	60°22.7158'N	22°06.3393'E	Alku/begynnelsep./starting point
	Uusi suunta – Ny riktning – New direction 194.6- 14.6		
2)	60 23.9846	22 07.0060	Loppu/ändpunkt/end point

Poista vanha keskilinja.

Stryk den befintliga mittlinjen.

Delete existing centre line.

B. Väylän keskilinja – Farledens mittlinje – Fairway centre line

	WGS 84		
1)	60°24.7390'N	22°07.6945'E	Alku/begynnelsep./starting point
2)	60 24.9468	22 08.0157	
3)	60 25.1541	22 08.4650	
4)	60 25.2315	22 08.8729	
5)	60 25.3107	22 09.5149	
6)	60 25.3078	22 10.4588	
	Uusi suunta – Ny riktning – New direction 236.6 – 56.6 6) -7)		
7)	60 25.6501	22 11.5092	
8)	60 25.9304	22 12.1984	
9)	60 26.0690	22 12.7358	Loppu/ändpunkt/end point

Poista vanha keskilinja.

Stryk den befintliga mittlinjen.

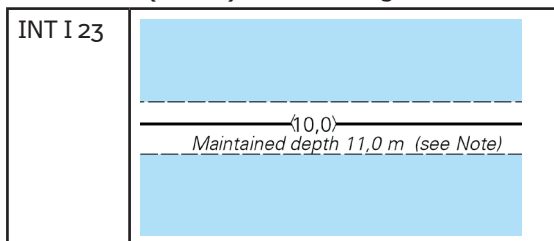
Delete existing centre line.

II. Lisää harausalue (8.0 m) – Inför ramat område (8.0 m) – Insert swept area (8.0 m)

(Satamakartta 190/spesiaali 190_C – Hamnkort 190/special 190_C – Harbour-chart 190/special 190_C)

	WGS 84	
1)	60°25.3293'N	22°09.2281'E
2)	60 25.3580	22 09.4307
3)	60 25.3330	22 10.3701

III. Lisää ruopattu alue jolla ylläpidetty syvyys (11.0 m) – Inför underhållsmuddrat område (11.0 m) - Insert dredged area with maintained depth (11.0 m)



(Satamakartta 190/spesiaali 190_C – Hamnkort 190/special 190_C – Harbour-chart 190/special 190_C)

Lisää – Inför - Insert

	WGS 84	
1)	60°24.4703'N	22°07.3315'E
2)	60 24.9640	22 07.9299
3)	60 25.2002	22 08.4813
4)	60 25.3286	22 09.0228
5)	60 25.3330	22 10.3701
6)	60 25.3862	22 10.5785
7)	60 25.6420	22 11.3874
8)	60 25.6817	22 11.5023
9)	60 25.7487	22 11.6713

10)	60 25.8396	22 11.8480
11)	60 25.9866	22 12.2187
12)	60 26.0651	22 12.4916
13)	60 25.9812	22 12.6176
14)	60 25.9118	22 12.2774
15)	60 25.7920	22 11.9330
16)	60 25.6909	22 11.7391
17)	60 25.2531	22 10.3732
18)	60 25.2915	22 09.9731
19)	60 25.2894	22 09.5518
20)	60 25.2150	22 08.9448
21)	60 25.1773	22 08.6628
22)	60 25.1233	22 08.4873
23)	60 24.9247	22 08.0526
24)	60 24.7585	22 07.7992
25)	60 24.6342	22 07.6567

IV. Karttakorjaukset – Korrigeringar av sjökort – Chart corrections.

(Satamakartta 190/spesial 190_C – Hamnkort 190/special 190_C – Harbour chart 190/special 190_C)

Lisää karttaan seuraava huomautusteksti – Inför vidstående text i sjökortet – Insert the following note in the chart

DREDGED AREA - MAINTAINED DEPTH

Aurajoen aiheuttaman liettymisen vuoksi, voivat syvyydet alueella olla ajoittain ilmoitettua ruoppaussyvyyttä (11.0 m) pienempiä.

På grund av uppslamningen vid Aura å kan djupet tidvis vara mindre än det som är angivet för det muddrade området (11.0 m).

Due to siltation at the Aura River, depths may at times be less than indicated for the dredged area (11.0 m).

(LV/TV/FTA, Turku/Åbo 2011)

***270.**31, 32, 32_A
C/753/754_1

Suomi. Ahvenanmaa. Lemlandin eteläpuoli. Ledskärin rinnakkaisväylä (7.0 m).
Viitalle lisätty valo. Karttamerkinän muutos.

Finland. Åland. Söder om Lemland. Den parallella farleden till Ledskär (7.0 m).
Prick försedd med ljus. Ändrad kartmarkering.

Finland. Åland. South of Lemland. The parallel channel to Ledskär (7.0 m).
Spar buoy fitted with light. Amend chart.

Lisää viitalle valo – Inför ljus för prick – Insert light to spar buoy:

Nr		WGS 84	
6666	Pohjois-Nord-North	59°57.9263'N	20°11.4370'E

(LV/TV/FTA, Turku/Åbo 2011)

***271.**

5, 953

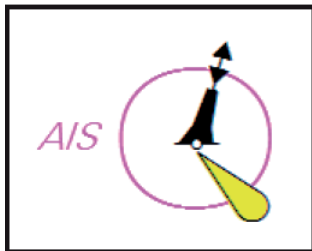
Ruotsi. Södra Kvarken. Lisätty poijulle AIS-tunnus.

Sverige. Södra Kvarken. AIS etablerad på boj.

Sweden. Södra Kvarken. AIS established on buoy.

Lisää AIS-tunnus kartalle – Inför AIS i sjökortet – Insert AIS in chart

		WGS-84	
Dittmansgrund	Itä - Ost - East	60°28.020'N	18°55.851'E



(Ufs 351/7150, Norrköping 2011)

III Pohjanlahti – Bottniska viken – Gulf of Bothnia

*272.

48, 48_A

F/817/821/821_1

Suomi. Vaasan edusta. Rönnskärin ankkuripaikan väylä (4.0 m). Uusi viitta. Karttamerkintä.

Finland. Inloppet till Vasa. Farleden till Rönnskärs ankringsplats (4.0 m). Ny prick. Kartmarkering.

Finland. Entrance to Vaasa. Channel to Rönnskär anchorage (4.0 m). New spar buoy. Insert in chart.

Uusi valaisematon viitta – Ny obelyst prick - New unlighted spar buoy

Nr		WGS 84	
76076	Pohjois-Nord-North	63°04.2356'N	20°48.7517'E

(LV/TV/FTA, Vaasa/Vasa 2011)

*273.

55,958

G/840/841

Suomi. Raahen edusta. Raahen väylä (10 m). Poistettu viitta. Karttamerkinnän muutos.

Finland. Inloppet till Brahestad. Brahestadsleden (10 m). Indragen prick. Ändrad kartmarkering.

Finland. Entrance to Raahe. Raahe channel (10 m). Withdrawn spar buoy. Amend chart.

Poistettu valaisematon viitta – Indragen obelyst prick – Withdrawn unlighted spar buoy.

Poista – Stryk – Delete:

Nr		WGS 84	
10384	Etelä-Syd-South	64°39.3699'N	24°12.1036'E

(LV/TV/FTA, Vaasa/Vasa 2011)

*274.

57.958
G/846/848

Suomi. Perämeri. Oulu. Oulun väylä (10.0 m). Syvyystietojen muutokset. Läjitysalue. Karttamerkinän muutos.

Finland. Bottenviken. Uleåborg. Uleåborgsleden (10.0 m). Ändrad djupinformation. Tipplats. Ändrad kartmarkering.

Finland. Bay of Bothnia. Oulu. Oulu channel (10.0 m). Amended depth information. Spoil ground. Amend chart.

A. Syvyystietojen muutokset – Ändrad djupinformation – Amended depth information

					WGS 84	Kartta/ Kort/Chart
1)	Lisää	12.0 m	Poista	11.8 m	65°08.3562'N	958, G/848
	Inför		Stryk		24°51.9379'E	
	Insert		Delete			
	Lisää	12.0 m	Poista	11.4 m	65 08.3562	57
	Inför		Stryk		24 51.9379	
	Insert		Delete			
2)	Lisää	12.0 m	Poista	11.7 m	65 07.4870	57
	Inför		Stryk		24 47.3437	
	Insert		Delete			
	Lisää	12.0 m	Poista	11.8 m	65 07.4870	G/848
	Inför		Stryk		24 47.3437	
	Insert		Delete			
3)	Lisää	11.6 m	Poista	11.7 m	65 07.3413	57
	Inför		Stryk		24 47.5988	
	Insert		Delete			
	Lisää	11.6 m	Poista	11.9 m	65 07.3413	G/848
	Inför		Stryk		24 47.5988	
	Insert		Delete			

4)	Lisää	11.7 m	Poista	13.8 m	65 07.6078	57,G/848
	Inför		Stryk		24 48.7038	
	Insert		Delete			
5)	Lisää	12.0 m			65 07.6907	57,G/848
	Inför				24 48.9930	
	Insert					

B. Lisää läjitysalue – Inför tipplats – Insert spoil ground

	WGS 84	
1)	65°01.9336'N	25°18.5447'E
2)	65 01.7784	25 19.0529
3)	65 01.6392	25 19.0888
4)	65 01.9638	25 18.0421

(LV/TV/FTA, Vaasa/Vasa 2011)

VI Sisävesistöt – Inlandsfarvattnen – Inland Waterways

*275.

921

L/202/202_2

L GENERAL/ INDEX

Suomi. Vuoksen vesistö. Saimaa. Vuoksen satama– Kaljanien pato väylä (1.8 m). Vuoksen sataman väylä (4.2 m). Kulkusyvyyden muutos. Poistettu väylänosa. Karttamerkinän muutos.

Finland. Vuoksens vattendrag. Saimen. Farleden Vuoksen satama–Kaljanien pato (1.8 m). Farleden Vuoksen satama (4.2 m). Ändrat leddjupgående. Indraget farledsavsnitt. Ändrad kartmarkering.

Finland. Vuoksi watercourse. Saimaa. Vuoksen satama– Kaljanien pato channel (1.8 m). Vuoksen satama channel (4.2 m). Amended maximum authorised draught. Withdrawn channel section. Amend chart.

Ref: TM/UfS/NtM 9/157/2011(T)

A. Väylän kulkusyvyyden on madallettu 4.2 metristä 1.8 metriin. seuraavien pisteiden välillä - Leddjupgåendet reducerat från 4.2 m till 1.8 m mellan följande punkter - Max. authorised draught reduced from 4.2 m to 1.8 m between the following positions:

	WGS 84		
1)	61°14.3051'N	28°49.2242'E	Alku/begynnelsep./starting point
2)	61 14.8798	28 50.5306	Loppu/ändpunkt/end point

B. Poistettu väylänosa – Indraget farledsavsnitt - Withdrawn channel section.

	WGS 84		
1)	61°14.0672'N	28°49.4054'E	Alku/begynnelsep./starting point
2)	61 14.2376	28 49.8671	Loppu/ändpunkt/end point

(LV/TV/FTA, Lappeenranta/Villmanstrand 2011)

*276.

J/317

Suomi. Kymijoen vesistö. Päijänne. Tiirinniemi. Edesniemi– Kaipola väylä (2.4 m). Poistettu erikoismerkki. Karttamerkinnän muutos.

Finland. Kymmene älvs vattendrag. Päijänne. Tiirinniemi. Farleden Edesniemi– Kaipola (2.4 m). Indraget specialmärke. Ändrad kartmarkering.

Finland. Kymijoki watercourse. Päijänne. Tiirinniemi. Edesniemi–Kaipola channel (2.4 m). Withdrawn special mark. Amend chart.

Poista – Stryk – Delete:

Nr		WGS 84	
50511	erikoismerkki	61°48.2307'N	25°14.5322'E
	specialmärke		
	special mark		

(LV/TV/FTA, Lappeenranta/Villmanstrand 2011)

VIII Tiedotuksia – Tillkännagivanden – Announcements

***277.**

Suomen rannikko- ja järvialueet. Kelluvien turvalaitteiden tarkastus talven jälkeen. Varoitus.

Finlands kust- och insjöområden. Våröversyn av flytande säkerhetsanordningar. Varning.

Coastal waters and inland waterways in Finland. Springtime check-up of floating aids to navigation. Warning.

Yksityiskohtia: Merenkulkijoiden tulee noudattaa varovaisuutta navigoidessaan kelluvien turvalaitteiden avulla, jotka voivat olla pois paikoiltaan, vaurioituneita tai sammuneita. Talven jälkeen viittojen ja poijujen tarkistukset kestävät useita viikkoja.

Detaljer: Sjöfarande bör iaktta försiktighet vid navigering med hjälp av flytande säkerhetsanordningar då dessa kan ha förflyttat sig, vara skadade eller ha slocknat. Våröversynen av prickar och bojar tar flera veckor i anspråk.

Details: Seafarers using floating aids to navigation are requested to take into account that these can be off position, damaged or unlit. The springtime checking of spar buoys and buoys will last several weeks.

(LV/TV/FTA, Helsinki/Helsingfors 2011)

***278.(T)**

Suomi. Helsinki. Hevossalmen silta avoinna meriliikenteelle.

Finland. Helsingfors. Hästnässunds bro öppen för sjötrafik.

Finland. Helsinki. Hevossalmi bridge opened for sea traffic.

Ajankohta: 31.10.2011 asti, klo 07.30–23.00

Tidpunkt: till den 31 oktober 2011, kl. 07.30–23.00

Time: until 31 October 2011, 07.30–23.00

Sijainti – Position – Position:

WGS-84	
60°09.50'N	25°03.00'E

Silta avataan päivittäin puolen tunnin välein, aina puolelta ja tasatunnein. Hevos-
salmen sillan puhelinnumero on 0299 83 3133.

Bron öppnas dagligen med en halvtimmes intervall varje hel- och halvtimme. Tel-
efonnumret till Hästnässunds bro är 0299 83 3133

The bridge will be opened every 30 minutes, on the hour and half past the hour.
The phone number to the Hevossalmi bridge is 0299 83 3133

(Puolustushallinnon rakennuslaitos, Helsinki 2011 – Försvarsförvaltningens bygg-
nadsverk,
Helsingfors 2011 – The Construction Establishment of Defence Administration,
Helsinki 2011)

NAVAREA ONE

279. NAVAREA I 112

1. NAVAREA I WARNINGS IN FORCE AT 061001 UTC MAY 11:

2008 SERIES: 341.

2010 SERIES: 056 106 196 317.

2011 SERIES: 011 013 056 057 061 064 069 070 071 076 078 082 087 096 097
101 102 103 104 105 107 109 111 112.

NOTES:

A. TEXTS OF NAVAREA I WARNINGS ARE PRINTED IN WEEKLY EDITIONS OF NOTICES TO MARINERS.

B. NAVAREA I WARNINGS LESS THAN 42 DAYS OLD (069/11 ONWARD) ARE CURRENTLY INCLUDED ON RELEVANT SAFETYNET AND/OR NAVTEX BROADCASTS.

2. CANCEL 106/11 (GA36)(EA76)(OA27).

280. NAVAREA ONE 114

GPS. PRN 10 UNUSABLE

CANCEL 113/11

281. NAVAREA I 115

RIGLIST. CORRECT AT 090600 UTC MAY 11

SOUTHERN NORTH SEA: 51 TO 55N.

53-36.2N 001-45.4E NOBLE JULIE ROBERTSON

54-21.7N 002.41.1E ENSCO 80

54-41.8N 004-44.0E NOBLE LYNDA BOSSLER

NORTH SEA: 55 TO 60N, EAST OF 5W AND THE BALTIC SEA.

56-22.9N 004-14.2E MAERSK GIANT

56-26.4N 002-00.6E OCEAN PRINCESS

56-54.4N 002-14.3E NOBLE TON VAN LANGEVELD NEW

56-54.9N 002-24.0E ROWAN GORILLA 6

56-57.6N 001-48.4E ROWAN GORILLA 5

57-01.0N 002-35.5E MAERSK GALLANT

57-11.1N 001-54.8E ENSCO 101

57-36.0N 001-38.6E ENSCO 100

57-48.4N 001-50.2E OCEAN NOMAD NEW

57-57.5N 001-55.8E WEST ALPHA NEW

58-01.6N 001-06.6E STENA SPEY

58-14.3N 001-34.3E BYFORD DOLPHIN

58-25.2N 000-32.9W SEDCO 704

58-25.4N 001-43.4E WEST EPSILON

58-52.4N 002-15.7E BREDFORD DOLPHIN

59-12.8N 002-07.7E TRANSOCEAN WINNER

59-31.9N 001-24.4E GSF ARCTIC 3

59-35.2N 002-05.2E SONGA DEE

NORWEGIAN SEA: NORTH OF 60N, EAST OF 5W.

60-13.1N 002-29.4E	OCEAN VANGUARD	
60-21.0N 004-10.5W	PAUL B LLOYD JNR	
60-32.5N 001-52.7E	SEDCO 714	
60-45.1N 003-26.2E	WEST VENTURE	NEW
60-46.1N 003-36.6E	SONGA TRYM	NEW
60-52.6N 003-29.6E	STENA DON	
61-04.1N 002-06.9E	DEEPSEA ATLANTIC	
61-07.4N 000-48.6E	TRANSOCEAN PROSPECT	
61-15.7N 003-21.5E	BIDFORD DOLPHIN	
61-19.8N 000-59.5E	BORGSTEN DOLPHIN	
61-20.3N 003-57.4E	TRANSOCEAN SEARCHER	
61-28.1N 001-33.5E	TRANSOCEAN JOHN SHAW	
62-39.2N 001-07.3W	STENA CARRON	
63-23.0N 005-18.1E	WEST NAVIGATOR	
64-46.5N 007-42.2E	TRANSOCEAN LEADER	
64-46.8N 006-59.5E	TRANSOCEAN ARCTIC	
65-02.4N 006-56.3E	SCARABEO 5	
65-08.0N 006-42.3E	AKER SPITSBERGEN	
65-16.9N 007-25.5E	SONGA DELTA	
65-21.8N 007-20.2E	DEEPSEA BERGEN	
65-44.3N 007-39.3E	BORGLAND DOLPHIN	
BREMSNESFJORDEN	AKER BARENTS	NEW
71-12.0N 020-54.9E	POLAR PIONEER	
72-55.0N 025-52.0E	WEST PHOENIX	NEW

SOUTH AND WEST COASTS OF THE BRITISH ISLES.

54-20.3N 011-03.4W	SEDCO 711	
--------------------	-----------	--

NOTES:

- A. RIGS ARE PROTECTED BY A 500 METRE SAFETY ZONE.
- B. ACP - ADJACENT TO CHARTED PLATFORM.

2. CANCEL 105/11.

282. NAVAREA I 117

NORTH SEA, NORWEGIAN SECTOR. CHART BA 2182C (INT 1041).

1. SEISMIC SURVEY IN PROGRESS BY M/V RAMFORM VIKING TOWING 12 X 6500 METRE LONG CABLES WITHIN AREA BOUNDED BY 59-01.5N 001-38.6E, 59-17.4N 001-42.6E, 59-26.9N 001-48.4E, 59-11.7N 002-55.8E AND 58-45.0N 002-51.6E. WIDE BERTH REQUESTED.

2. CANCEL NAVAREA I 096/11

283. NAVAREA 1 118

SELF CANCELLING. CANCEL NAVAREA 1 106/10. NORTH RONA LIGHT. RANGE AS CHARTED

284. NAVAREA I 120

ENGLAND, SOUTH-EAST COAST. GULL STREAM. CHART BA 1828 (INT 1563). NW GOODWIN LIGHT-BUOY 51-16.7N 001-28.6E, FOG SIGNAL PERMANENTLY DISCONTINUED.

285. NAVAREA I 121

SELF CANCELLING. CANCEL NAVAREA I 114 (GJ08)(EJ08)(OJ08). GPS. PRN 10 NORMAL CONDITIONS RESTORED

286. NAVAREA 1 122

NOTIFICATION OF FULL OPERATIONAL CAPABILITY OF NAVAREA XIX-NORWAY.

1. COMMENCING 010001 UTC JUN 11 NAVAREA XIX WILL PROMULGATE NAVIGATIONAL WARNING AS PART OF A NUMBERED SERIES MESSAGES WILL BE TRANSMITTED TO A RECTANGULAR ADDRESSED AREA UNTIL INMARSAT-C OR MINI-C TERMINALS OPERATING IN ARCTIC WATERS HAVE BEEN UPDATED. IN WATERS OUTSIDE THE COVERAGE OF SAFETYNET AND NAVTEX SERVICES, HF TRANSMISSION METHODS WILL BE UTILIZED.

CONTACT INFORMATION FOR NAVAREA XIX:

PHONE: +47 789430 00

FAX: + 4778989899

EMAIL: NAVAREA19\$KYSTVERKET.NO

2. CANCEL THIS MESSAGE 220530 UTC JUN 11.

287. NAVAREA I 123

SCOTLAND. SHETLAND ISLANDS NORTHWESTWARD. CHART BA 219 (INT1060). PIPE LAYING OPERATIONS IN PROGRESS BY M/V AUDACIA IN VICINITY OF LINE JOINING 60-46.3N 001-16.8W, 60-56.6N 002-55.1W AND 60-52.2N 003-08.2W SUPPORT VESSELS IN ATTENDANCE. 1 MILE BERTH REQUESTED

288. NAVAREA I 124

1. NAVAREA I WARNINGS IN FORCE AT 131000 UTC MAY 11:

2008 SERIES: 341.

2010 SERIES: 056 196 317.

2011 SERIES: 011 013 061 069 070 071 076 078 082 087 097 101 102 103 104 107 111 115 117 120 122 123 124.

NOTES:

A. TEXTS OF NAVAREA I WARNINGS ARE PRINTED IN WEEKLY EDITIONS OF NOTICES TO MARINERS.

B. NAVAREA I WARNINGS LESS THAN 42 DAYS OLD (076/11 ONWARD) ARE CURRENTLY INCLUDED ON RELEVANT SAFETYNET AND/OR NAVTEX BROADCASTS.

2. CANCEL 112/11 (GA43)(EA89)(OA32).

289. NAVAREA I 125

SCOTLAND, WEST COAST. OUTER HEBRIDES WESTWARDS. CHART BA 1128. 1. LIVE WEAPON FIRINGS 1000 UTC TO 2000 UTC 16 MAY- 27 MAY WITHIN TWO OVERLAPPING AREA 30 MILES RADIUS CENTRED ON 57-43-01N 009-09-29W AND 57-21-01N 008-27-26W. SHIPPING IS WARNED THAT THESE ARE EXTREMELY HAZARDOUS AREAS. ANY VESSEL INTENDING TO ENTER THESE AREAS SHOULD CONTACT HEBRIDES RANGE CONTROL ON VHF CH 16 FOR ADVICE. ALL VESSELS ARE REQUESTED TO VACATE THE AREAS DURING THE ABOVE PERIODS. A MARITIME PATROL AIRCRAFT WILL BE OPERATING IN SUPPORT OF THE FIRINGS AND SHIPPING IS REQUESTED TO COMPLY WITH ANY INSTRUCTIONS GIVEN BY THE AIRCRAFT. 2. CANCEL THIS MESSAGE 272100 UTC MAY 11

290. NAVAREA I 126

RIGLIST. CORRECT AT 160600 UTC MAY 11

SOUTHERN NORTH SEA: 51 TO 55N.

52-21.4N 003-24.5E	NOBLE LYNDA BOSSLER	NEW
53-36.2N 001-45.4E	NOBLE JULIE ROBERTSON	
54-21.7N 002.41.1E	ENSCO 80	

NORTH SEA: 55 TO 60N, EAST OF 5W AND THE BALTIC SEA.

56-22.9N 004-14.2E	MAERSK GIANT	
56-26.4N 002-00.6E	OCEAN PRINCESS	
56-54.4N 002-14.3E	NOBLE TON VAN LANGEVELD	
56-54.9N 002-24.0E	ROWAN GORILLA 6	
56-57.6N 001-48.4E	ROWAN GORILLA 5	
57-01.0N 002-35.5E	MAERSK GALLANT	
57-11.1N 001-54.8E	ENSCO 101	
57-36.0N 001-38.6E	ENSCO 100	
57-48.4N 001-50.2E	OCEAN NOMAD	
57-57.5N 001-55.8E	WEST ALPHA	
58-01.6N 001-06.6E	STENA SPEY	
58-14.3N 001-34.3E	BYFORD DOLPHIN	
58-25.2N 000-32.9W	SEDCO 704	
58-25.4N 001-43.4E	WEST EPSILON	
58-48.2N 002-43.1E	BREDFORD DOLPHIN	NEW

59-12.8N 002-07.7E TRANSOCEAN WINNER
 59-31.9N 001-24.4E GSF ARCTIC 3
 59-35.2N 002-05.2E SONGA DEE

NORWEGIAN SEA: NORTH OF 60N, EAST OF 5W.

60-13.1N 002-29.4E	OCEAN VANGUARD	
60-21.0N 004-10.5W	PAUL B LLOYD JNR	
60-32.5N 001-52.7E	SEDCO 714	
60-45.1N 003-26.2E	WEST VENTURE	
60-46.1N 003-36.6E	SONGA TRYM	
60-52.6N 003-29.6E	STENA DON	
61-04.1N 002-06.9E	DEEPSEA ATLANTIC	
61-07.4N 000-48.6E	TRANSOCEAN PROSPECT	
61-15.7N 003-21.5E	BIDEFORD DOLPHIN	
61-19.8N 000-59.5E	BORGSTEN DOLPHIN	
61-20.3N 003-57.4E	TRANSOCEAN SEARCHER	
61-21.4N 003-13.1E	AKER BARENTS	NEW
61-28.1N 001-33.5E	TRANSOCEAN JOHN SHAW	
62-39.2N 001-07.3W	STENA CARRON	
63-23.0N 005-18.1E	WEST NAVIGATOR	
64-46.8N 006-59.5E	TRANSOCEAN ARCTIC	
65-02.4N 006-56.3E	SCARABEO 5	
65-08.0N 006-42.3E	AKER SPITSBERGEN	
65-16.9N 007-25.5E	SONGA DELTA	
65-21.8N 007-20.2E	DEEPSEA BERGEN	
65-44.3N 007-39.3E	BORGLAND DOLPHIN	
71-12.0N 020-54.9E	POLAR PIONEER	
71-47.3N 020-21.7E	TRANSOCEAN LEADER	NEW
72-55.0N 025-52.0E	WEST PHOENIX	

SOUTH AND WEST COASTS OF THE BRITISH ISLES.

54-20.3N 011-03.4W SEDCO 711

NOTES:

A. RIGS ARE PROTECTED BY A 500 METRE SAFETY ZONE.

B. ACP - ADJACENT TO CHARTED PLATFORM.

2. CANCEL 115/11.

291. NAVAREA 1 127

ENGLISH CHANNEL.

CHANNEL ISLANDS.

CHART BA 2669.

CASQUETS LIGHTHOUSE, 49-43.3N 002-22.6W, FOG SIGNAL PERMANENTLY DISCONTINUED.