

MUUTOSMÄÄRÄYS 1982-12-09

M20 - 26

- AIHE Sivuperäsimen alasaranapukki.
- KOSKEE PIK-20 -B ja -D kaikki sarjanumerot.
- SUORITUS Kohta 1, ennen seuraavaa lentoa ja sen jälkeen jokaisessa vuosihuollossa tai kunnes kohdan 2 mukainen korjaus on tehty.
- Kohta 2, mikäli kohdan 1 mukaisessa tarkastuksessa löytyy murtumia.
- Kohta 3, suositellaan tehtäväksi ensi tilassa.
- SELOSTUS Liian pienestä saranapukin kiinnityslaipan taivutus-
säteestä johtuen on joissakin koneissa löytynyt
kiinnityslaipan nurkista murtumia. Murtumien synty-
mistä voi eräissä tapauksissa edesauttaa kovakumisen
maakäsittelypyörän aiheuttama tärinä.
On mahdollista, murtumien riittävästi suurennuttua,
että alasarana irtoaa ja sivuperäsinohjaus lukkiutuu.
- OHJEET Kohta 1
Tarkasta sivuperäsimen alasaranan kiinnityslaipan
nurkat seuraavasti:
- 1) Irroita sivuperäsimen ohjainvaijerit sivuperäsimen korvakkeista.
 - 2) Irroita sivuperäsimen alasaranassa oleva M8Nyloc lukkomutteri sivuperäsimen alaosassa olevaa reikää hyväksi käyttäen. Nosta sivuperäsintä ylöspäin niin, että sivuperäsimen saranatavit irtoavat nivellaakereista.
 - 3) Irroita kontaktiliimalla kiinnitetty tiivistyskangas.
 - 4) Tarkasta saranapukin nurkat vähintään 5xsuurentavalla suurennuslasilla hyvässä valaistuksessa. Mikäli murtumia ei löydy, kiinnitä sivuperäsini ja ohjausvaijerit sekä merkitse tarkastus suoritetuksi purjelentokoneen matkapäiväkirjaan. Mikäli murtumia löytyy, suorita korjaus kohdan 2. mukaisesti.

Kohta 2

Jos kiinnityslaipasta löytyy murtumia, korjaa ne seuraavasti:

- 1) Mittaa nivellaakerin keskipisteen etäisyys salosta merkitse mitta muistiin, avaa lukkomutteri ja irroita nivellaakeri. Irroita saranapukki sivuvakaajan takasalosta, sarana on neljän kuusiokoloruuvien lisäksi kiinni lasinöyhtä/epoksihartsi liimaseoksella. Alaspäin suunnattu terävä isku saranan päähän irroittaa liimauksen. Huomioi kuusiokoloruuvien mutterit ja isot aluslevyt salon takapuolella, jotka on irroitettava ensin salossa olevaa asennusreikää hyväksi käyttäen.
- 2) Poista maali ja pinnoite hitsattavalta alueelta, (vrt. alakohta 3), esim. hiekkapuhalluksella. Pinnoite on poistettava huolellisesti poistokylvylä. Pinnoitemateriaali voidaan tunnistaa seuraavasti:
 - kadmiointi, keltainen väri
 - sinkki, kirkas
- 3) Valmista ja hitsaa kiinnityslaippaan oheisen kuvan mukaiset vahvikkeet.
HUOM! Hitsaustyöt saa tehdä vain lentokonehitsauskelpuutuksen omaava henkilö.
Ennen asennusta saranapukki hiekkapuhalletaan, kiinnitysreiät porataan auki, saranapukki pintakäsittelään, kadmiointi tai sinkitys, ja maalataan.
- 4) ~~Kiinnitä saranapukki~~ epoksiliimalla ja kiinnitysruuveilla alkuperäiseen tiukkuuteen.
Kierrä nivellaakeri alkuperäiseen asemaan ja kiristä lukkomutteri.
- 5) Kiinnitä sivuperäsimen tiivistyskangas.
Kiinnitä sivuperäsin.
Kiinnitä ohjainvaijerit.

Kohta 3

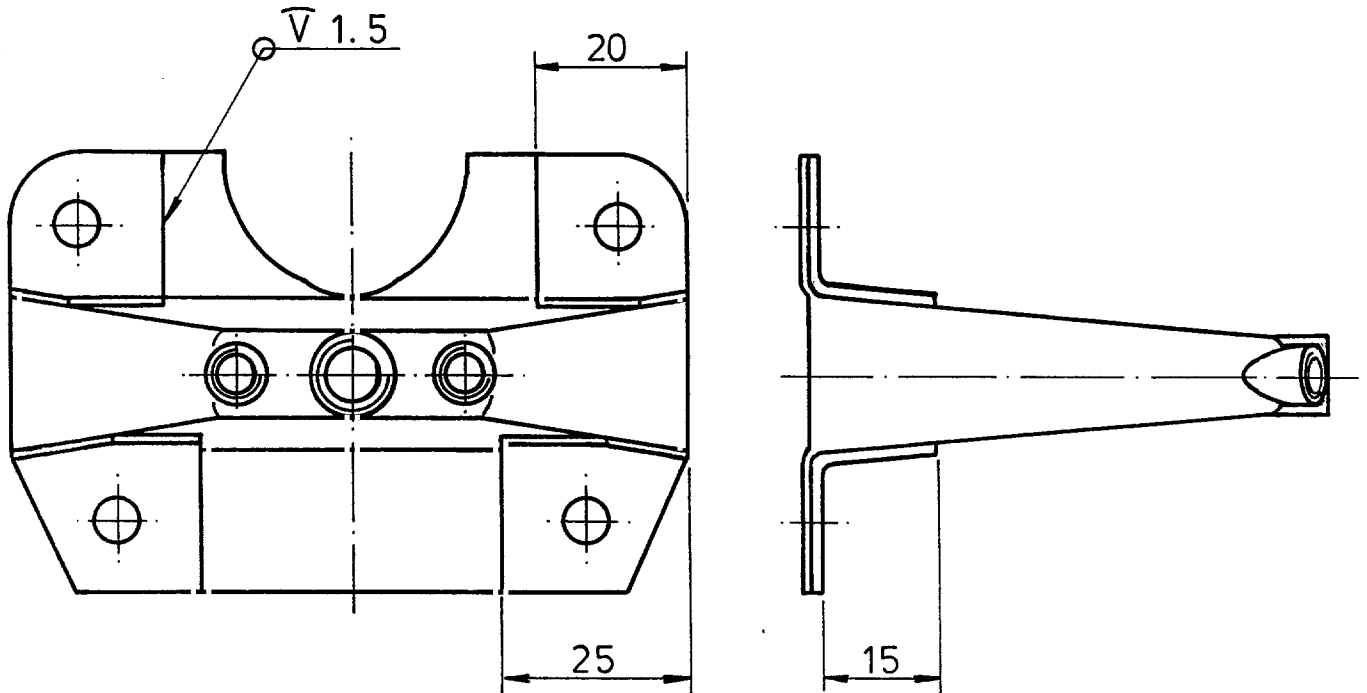
Vaihda maakäsittelypyörän kovakuminen pyörä ilmatäytteiseen renkaaseen tärinän vähentämiseksi.

MATERIAALIT

CrMo teräslevy LNi.7214.4
SAE 4130 tai vastaavaa.
S = 1,5 20 x 35 mm 4 kpl

VAIKUTUS MASSA-
KESKIÖÖN

Ei vaikutusta.



ILMAILUHALLITUKSEN HYVÄKSYNTÄ

11.3.1983

Juho Pöllö
Juho Pöllö
Ilmailuhallitus
Member of Board of A.A. 1983

