

HUOLTO-OHJE

24.11.1980

H 20 E - 5

1 (3)

-
- AIHE** Sylinterin pään lämpötila-anturin siirto.
- KOSKEE** PIK-20 E sarjanumero 20203-20248.
- SELOSTUS** Lennettäessä kyvät molemmat sylinterit yhtä kuumina. Maassa käy taaempi sylinteri etummaista kuumempina (keskikierroslukualueella). Siirtämällä lämpötila-anturi takasynteriin näyttää sylinterinpään lämpötilamittari aina kuumimman sylinterin lämpötilaa.
- SUORITUS** Haluttaessa.
- OHJEET** Irroita lämpötila-anturi etummaisen sytytystulpan alta. Vedä anturin johtoa varovasti ulos niin paljon että anturi ylettyy taaemman tulpan alle. Jotta johtoa saisi vedettyä ulos on johtonipun sidoksia avattava. Sido johtoniput kun olet saanut riittävästi johtoa ulos. Tarkista etteivät johtoniput hankaa ohjainlinjoja. Suojaa sytytystulpan reikä korkilla tai kierretulpalla. Jyrsi sytytystulpan ja puolipuristusventtiilin välistä ainetta pois, käyttäen etusylinteriä mallina (katso kuva 1), kunnes anturi istuu hyvin tulpan alle. Käytä jysintään hienohampaista jysinterää, jonka pää on pallonmuotoinen \varnothing 8-12 mm. Käytä jysittäessä silmäsuojaimia.

HUOLTO-OHJE

24.11.1980

H 20 E - 5

2 (3)

Huom! Jyrsinnässä ei sylinterin kanteen saa syntyä jyrkkäseinäisiä koloja, jos näitä syntyy on ne hiottava pois.

Puhdista sylinterinkansi jyrsinnässä syntyneestä alumiinipölystä huolellisesti.

Tee kuvan 2 mukainen tuki 1 mm ruostumattomasta teräksestä ja kiinnitä se etummaisen sytytystulpan hatun kiinnikkeeseen. Vedä anturin johtotuen reiän ja läpivientikumin läpi.

Kiinnitä läpivientikumi tukeen.

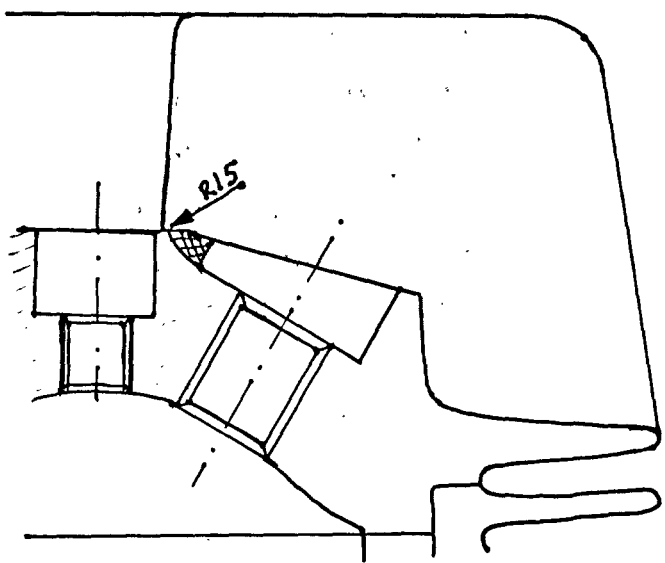
Kytke lämpötila-anturin johdot ja suojaa liitos.

TARVIKKEET

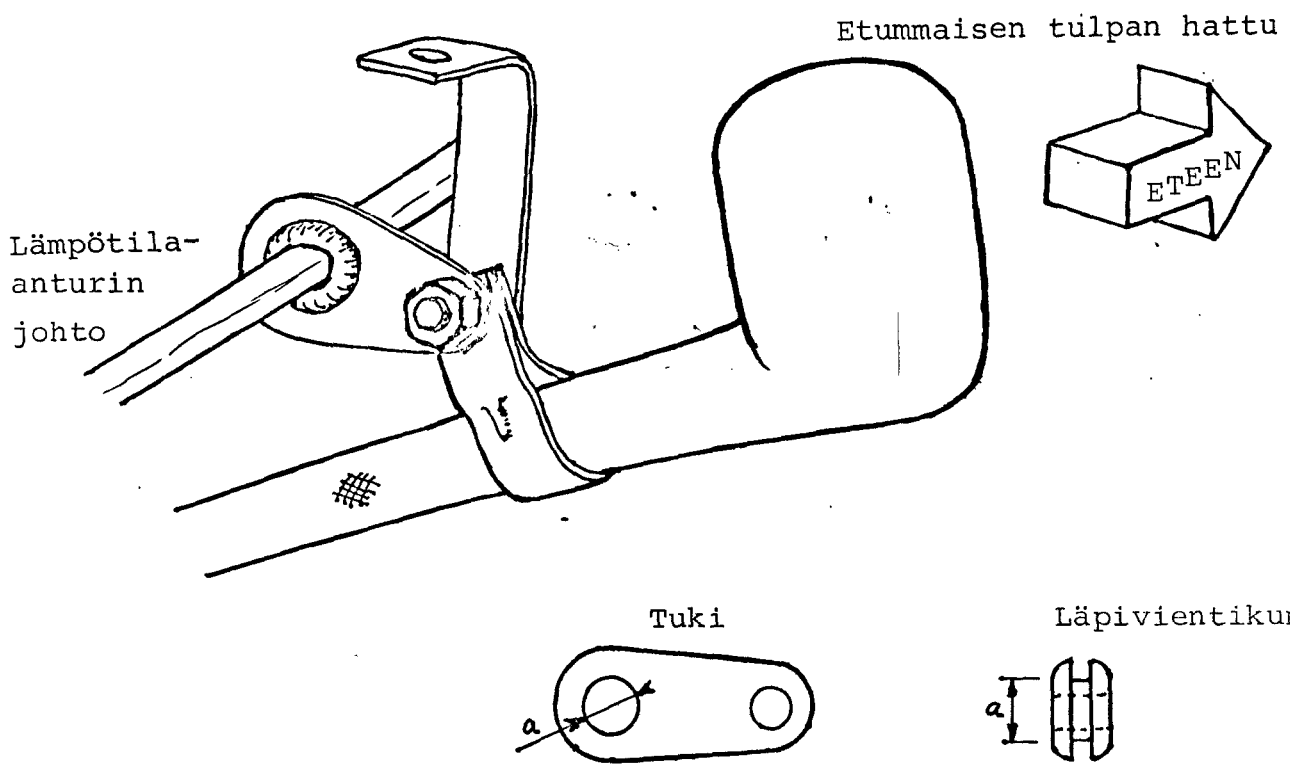
- Läpivientikumi, sisähalkaisija 8 mm
- Ruostumatonta teräspeltiä, paksuus 1 mm
- Johtositeitä,
- Suojasukkaa

VAIKUTUS**MASSAKESKIÖÖN**

Ei vaikutusta.



Kuva 1.



Kuva 2.