



Koulukatu- hanke

LIITE 1

Kansainvälinen katsaus

PORVOON KOULUKATU-HANKE

- Koulukatu-hankkeen lähtökohtana ovat koulujen lähiympäristöjen liikenneturvallisuuden parantaminen ja omin voimin liikkumisen lisääminen. Ratkaisuja haetaan erityisesti saattoliikenteen aiheuttamiin liikenneturvallisuushaasteisiin.
- Hankkeen tavoitteena on lisätä tietoisuutta Suomessa vielä tuntemattomasta, mutta muualla Euroopassa ja maailmalla yleistyvistä ns. Koulukatu-mallista ("School Streets") ja sen eri muodoista sekä näiden toteutusmahdollisuuksista Suomessa/Porvoossa.
- Hanke on luonteeltaan esiselvitys, jossa kartoitetaan KV-esimerkkien pohjalta erilaisia vaihtoehtoisia ratkaisumalleja ja niiden tavoitteita sekä tuodaan esille niiden käyttöönottoon ja toteutukseen liittyviä reunaehtoja.
- Hankkeen tavoitteena on myös lisätä keskustelua koulujen lähiympäristön turvallisuudesta, saattoliikenteen haitoista ja omin voimin kuljettujen koulumatkojen tärkeydestä.
- Koulukatu-hankkeelle on myönnetty Tieliikenteen turvallisuustoiminnan edistämiseen tarkoitettua [valtionavustusta](#).
- Hankkeen yhdyshenkilöt: Hanna Linna-Varis (Porvoon kaupunki), Annu Korhonen (Traficom), Juha Heltimo (Ramboll Finland Oy)

A group of children are performing acrobatic stunts on a lush green grassy field under a bright blue sky with scattered white clouds. In the center, a young girl in a striped shirt and pink headband stands with her arms raised. To her left, another child is in a handstand position with one leg extended high. To her right, a child is performing a handstand with one leg bent. Further right, another child is in a handstand position with one leg extended. On the far right, a girl in a patterned top and dark shorts stands watching. The background features a line of tall evergreen trees and a clear blue sky. A semi-transparent blue horizontal band is overlaid across the middle of the image, containing the text 'TIIVISTELMÄ' in white capital letters.

TIIVISTELMÄ

MIHIN ONGELMIIN RATKAISUJA HAETAAN? MITÄ TAVOITELLAAN?

- Turvallinen kouluympäristö jalankulkijoille ja pyöräilijöille.
- Ilmanlaadun parantaminen ja melutason laskeminen paikallisesti koulun ympäristössä ja luokissa.
- Autoliikenteen ja sen ruuhkautumisen vähentäminen koulupäivän alku- ja loppuaikoina koulun edustalla.
- Kouluympäristön viihtyisyyden lisääminen.
- Kestävien kulkutapojen käytön lisääminen koulumatkoilla.
- Lasten, nuorten ja huoltajien fyysisen aktiivisuuden lisääminen.
- Sosiaalisuuden lisääminen koulumatkoilla.
- Lasten omaehtoisen liikkumisen tukeminen.
- Pelastusajoneuvojen kulun helpottaminen koulujen läheisyydessä tiettyinä kellonaikoina.
- Sosiaalisen valvonnan lisääminen koulujen ympäristöissä.
- Yhteisöllisyyden lisääminen koulun lähialueella mm. huoltajien, opettajien, alueen asukkaiden ja paikallisten yrittäjien välillä.
- Koronaturvallisuuden lisääminen koulujen edustalla lisätilan tarjotessa mahdollisuuden turvavälien pitoon (korostunut etenkin viime vuosina).

"The aim is not only to increase road safety, but also to reduce CO₂ emissions"

[Linkki](#)

ERILAISIA RATKAISUMALLIEN VARIATIOITA

Ratkaisumalleja saattoliikenteen määrän vähentämiseksi koululla ja sen lähiympäristössä

1

Koulun edustan katu/kadut muutetaan pysyvästi esim. hidaskaduiksi/ pihakaduiksi

2

Koulun edustan katu/kadut suljetaan autoliikenteeltä väliaikaisesti tietyksi ajaksi (aamu ja iltapäivä)

3

Laajempi alue koulun ympärillä määritellään "autottomaksi" saattoliikenteelle tai kaikelle liikenteelle (erilliset lasten saattopysäkit)

4

Koulun nykyinen saattoalue/ jättöpiste sijoitetaan kauemmaksi pois koulun välittömästä ympäristöstä

5

Alennetut / muuttuvat nopeusrajoitukset koulun ympäristössä (tiettyinä aikana tai pysyvästi)

Optimitilanne

- Ne oppilaat, jotka eivät ole järjestetyn koulukyydin piirissä tulevat kouluun omin voimin (vanhempien toimesta koululle tapahtuvan saaton nollatoleranssi) → viestintä, kampanjat, tempaukset jne.
- Uusien koulujen suunnittelussa (sijainti + liikennejärjestelyt) huomioidaan koulun lähiympäristön autottomuus/vähäautoisuus ja mietitään mahdollisuudet esim. etäsaattopisteille



Tukimallit

- Erilaiset viestinnän toimenpiteet; mm. verkkosivut, some, tiedotteet, esitteet, julisteet jne.
- Kampanjat, tapahtumat ja tempaukset toteutuksen tueksi; kulkutapamuutokseen kannustaminen ja tiedon lisääminen
- Oheistoiminta koulumatkoille; suojatiepäivystys, kävelevä/pyöräilevä koulubussi, lasten saattaminen jättöpysäkeiltä koululle, jättöpysäkin ja koulun välisen reitin merkitseminen katuun, poliisin läsnäolo, vapaaehtoiset päivystäjät jakamassa lisätietoa jne.



Mikä tärkeää toteutuksen huomioinnissa?

- Toteutusratkaisun valinta ja toteutuksen räätälöinti kohdekohtaisesti paikallinen lainsäädäntö ja lupaprosessit huomioiden
- Toimintamallin ja erilaisten tukitoimenpiteiden samanaikainen toteutus
- Hyväksyttävyyden varmistaminen osallistamalla kouluyhteisö ja alueen toimijat toteutusratkaisun suunnitteluun ja toteutukseen (käyttäjälähtöisyys)
- Käyttöönotto vaiheittain; esim. pilotointien ja niiden vaikutusarvioinnin kautta. Tavoitetilana ratkaisun yhtenäistäminen mahdollisimman hyvin alueellisesti.
- Kunnan ja päätöksentekijöiden tuki ratkaisun jalkautuksessa (ml. rahoitus)



TOIMINTAMALLIT

RAMBOLL

SCHOOL STREETS, BOLZANO/ITALIA

(1/2)

TAUSTA JA TAVOITTEET

- Ratkaisu on ollut käytössä yli 20 vuotta.
- Tavoitteena on koulujen lähiympäristön rauhoittaminen autoliikenteeltä, ja siten oppilaiden liikenneturvallisuuden parantaminen ja omatoimiseen liikkumiseen kannustaminen.
- Ratkaisumalli on käytössä Bolzanossa noin 10 alakoulussa (2016), mistä se on laajentunut moniin muihin Pohjois-Italian kaupunkeihin ja myös muihin Keski-Euroopan maihin (mm. Belgia ja Itävalta / esim. Wienissa sulkuaika 30 min).
- Bolzanossa noin 80 % oppilaista saapuu kouluun kävellen, pyörällä tai joukkoliikenteellä. Kävelyn kulkutapaosuus on 50 % (2018).

RATKAISUMALLIT

- Koulun edustan katu suljetaan 15 minuutiksi kaksi kertaa päivässä.
- Kadun sulkemisesta vastaavat ”oppaat” (school guide/crossing guard), jotka pystyttävät kyltin kadun sulkemiseksi ja voivat myös saattaa lapsia kouluun kyltin luota.
- Suljetulla kadulla sallitaan ajoneuvoliikenne polkupyörille, joukkoliikenteelle, koulubusseille, liikkumisesteisen kortin haltijoille, kadun asukkaille, poliisille ja pelastusajoneuvoille.

- Katujen rauhoittamisen rinnalla on käytössä suojatiepäivystyksiä, joissa oppaat turvaavat lasten koulumatkoja suojateiden kohdalla. Vuonna 2020 Bolzanossa oli noin 120 suojatiepäivystäjä (opasta).
- Käytössä on lisäksi oppaiden ohjaamia käveleviä koulubusseja (6 kpl, v. 2020), ja lapsia saatetaan bussissa oppaiden toimesta (Casanovan ja Firmianin maakunnissa).
 - Kävelevät koulubussit: enintään 10–20 minuutin kävely koululle. Enintään 10 henkilöä/bussi. Käytössä suora ja turvallinen kävelyreitti.
 - Lasten saattaminen bussissa: lapsiryhmällä on saattaja, joka turvaa matkan koululle asti.



Kuva: Liikennemerkki osoittaa kadun sulkuaajan ja kevytrakenteinen kyltti sulkee kadun ([linkki](#))

SCHOOL STREETS, BOLZANO/ITALIA

(2/2)

PROSESSIT (VUOROVAIKUTUS, VIESTINTÄ, PÄÄTKÖSENTEKO YM.)

- Onnistumisen edellytyksenä on ollut tiivis yhteistyö koulujen, kaupungin, poliisin ja oppaiden välillä.
- Koulukatujen sulkeminen on ollut poliittinen päätös, johon kannustivat mm. asukkaiden lukuisat palautteet kouluympäristöjen saattoliikenteen aiheuttamasta häiriöstä.
- School guide -palvelusta syntyy noin 400 000 euron vuotuiset kustannukset Bolzanon kaupungille. Oppaat ovat kaupungin palveluksessa. Oppaiden toiminnan koordinointi toteutetaan tiiviissä yhteistyössä poliisin kanssa.



„Pedibus“ via Emeri – scuola M.L. King: 15-20 minutes



Kuva: Kävelevän koulubussin reitti



Kuvat: Esimerkkejä koulukadun sulkemisesta Bolzanossa ([linkki](#)), Bolzanon kaupunki

SCHOOLSTRATEN, BELGIA

(1/2)

TAUSTA JA TAVOITEET

- Pilotti Gentissä 2012–2013 kahden koulun kanssa. Mallina Italian Bolzanon koulukaturatkaisu. Pilotin vaikutuksiksi tunnistettiin koulun lähiympäristön liikenneturvallisuuden parantuneen ja liikenteen sujuvoituneen. Noin 80 % pilottikoulujen henkilökunnasta, oppilaista ja heidän huoltajistaan pitää toimenpiteitä toimivina.
- Ratkaisu laajeni pilotin jälkeen mm. Flemishin ja Brysselin alueille Belgiassa. Toukokuussa 2021 Schoolstraten-konseptia on pilotoitu tai se on pysyvästi käytössä 166 koulussa Belgiassa.
- Ratkaisulla tavoitellaan terveellisiä ja miellyttäviä kouluympäristöjä, joissa kestävällä ratkaisulla parannetaan paikallisesti ilmanlaatua, ja jotka tarjoavat mahdollisuuden sosiaalisille kontakteille, liikunnan lisäämiselle ja turvalliselle liikkumiselle.

RATKAISUMALLI

- Koulun edustan kadun sulkeminen autoliikenteeltä kahdesti päivässä noin 30 minuutin ajan.
- Huolto- ja pelastusajoneuvolla ajo on sallittu kadulla myös kadun sulkemisen aikana. Samoin kadun varrella asuvat asukkaat voivat lähteä alueelta autolla, mutta eivät saapua sinne sulun aikana.

- Koulukadun sulkemiseen käytetään liikennemerkkiä ja lisäkilpeä. Kadun sulkeminen nojaa vapaaehtoistyöhön (huoltajat, isovanhemmat, alueen asukkaat ja koulujen henkilökunta).
- Mikäli koulun edustan katua ei voida sulkea sen liikenneverkollisen aseman vuoksi, käytetään jättöpaikkoja (stapstop). Toteutusratkaisu on räätälöity koulukohtaisesti, ja saattoliikenteelle on määritetty jättöpaikat koulun lähistölle (pääosin olemassa oleville palvelukohteiden tms. pysäköintipaikoille). Jättöpaikoilta lapset kulkevat koululle itsenäisesti tai huoltajien/opettajan kanssa.
- Ratkaisumalli vaihtelee kohdekohtaisesti: mallina on käytössä myös koulukadun sulkemisen ja jättöpaikan yhdistelmiä, pyöräkatuja ja levennettyjä pyöräliikenteen väyliä koulujen edustalla.



Kuvat: Kevytrakenteinen aita ja liikennemerkkit kadun sulkemiseksi ([linkki](#))

SCHOOLSTRATEN, BELGIA

(2/2)

PROSESSIT (VUOROVAIKUTUS, VIESTINTÄ, PÄÄTKÖSENTEKO YM.)

- Käyttäjälähtöisyys on tärkeässä roolissa: suunnitteluun ja toteutukseen osallistetaan vanhempia ja oppilaita aktiivisesti. Siten ratkaisusta tulee yksilöllisiä.
- Toteutustapa nelivaiheinen:
 1. Kartoitetaan oppilaiden kokemuksia, toiveita ja tarpeita (mm. haastattelut, kyselyt, koulureittien kuvaaminen jne.).
 2. Tarkennetaan tarvekartoitusta ja etsitään ratkaisuja oppilaiden ja heidän huoltajien sekä sidosryhmien kanssa (mm. haastattelut, kyselyt, liikennelaskennat, havainnointi, muu datankeruu sekä työpaja toimintamallin suunnitteluun).
 3. Pilotoidaan ja arvioidaan ratkaisun toimivuutta (kevyt toteutusratkaisu, kysely vaikutusarvioinnin tueksi).
 4. Käyttöön otetaan pysyvä toimintamalli (infran parannustarpeet toteutetaan nopealla aikataululla käyttöönoton päätöksen jälkeen).
- Koulukadun käyttöönoton tueksi on toteutettu maanlaajuisia kampanjoita, joiden aikana koulut ovat voineet testata ratkaisua muutaman viikon ajan. Kampanjoihin on voinut ilmoittautua kuntana tai koulukohtaisesti. Kampanjat ovat ajoittuneet osittain Euroopan liikkujan viikolle.
- Toteutusmallilla on oma verkkosivu (www.paraatvoordeschoolstraat.be), jossa mm.
 - kattavasti tietoa ratkaisusta
 - toimintaohjeet toimintamallin käyttöönottoon
 - perusteluviestinnän aineistoa ja muuta viestintämateriaalia koulujen käyttöön
 - pohja kunnalliseen päätöksentekoon ratkaisun käyttöönottamiseksi.

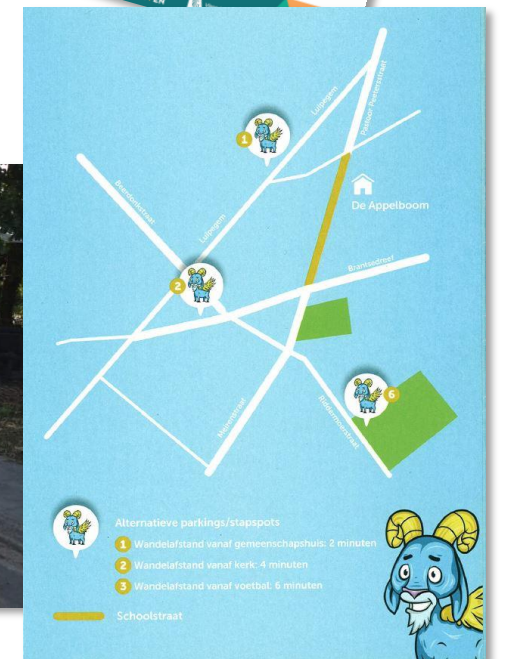


Kuvat: Esimerkkejä Gentin koulukatuja kartoista ([linkki](#))

SCHOOLSTRATEN, BELGIA (LISÄKUVAT)



Kartta: Koulukatumallia on pilotoitu tai se on käytössä laajasti eri puolilla Belgiaa ([linkki](#))



Kuvat: Esimerkkejä toteutusratkaisuista ja viestinnästä ([linkki](#), [linkki](#))

SCHOOL STREETS, ISO-BRITANNIA (1/2)

TAUSTA JA TAVOITEET

- Iso-Britannian ensimmäinen koulukaturatkaisu on otettu käyttöön Edinburgissa vuonna 2015. Lontoon alueella ensimmäiset koulukadut otettiin käyttöön Hackneyn alueella.
- Tämän jälkeen toimintamalli on laajentunut eri puolille Britanniaa. Esimerkiksi Lontoon alueella on noin 400 koulukatu-konseptia hyödyntävää koulua (2020), joiden lisäksi on yli 50 kohdetta suunnitteilla. Ratkaisu on neljä kertaa yleisemmin käytössä alakouluissa kuin yläkouluissa.
- Ratkaisulla tavoitellaan
 - liikenteen ruuhkautumisen vähentämisen (erityisesti koulun edustalla aamulla ja illalla) myötä syntyvää liikenneturvallisuuden parantamista ja liikenteen päästöjen vähentymistä paikallisesti.
 - lasten omaehtoista liikkumisen lisäämistä ja aktiivisen liikkumisen kautta syntyviä terveyshyötyjä.
- Lontoossa laadittujen seurantatutkimusten mukaan moottoriajoneuvoliikenne ei vähene ainoastaan koulun kadulla, jolla kadun sulkemisen järjestelmä on käytössä, vaan myös ympäröivillä kaduilla. Tämä viittaa kulkutavan muutokseen ja aktiivisten kulkutapojen käytön lisääntymiseen koulujen ympäristössä.
- Toimintamalli on osittain korvannut perinteisen suojatiepäivystyksen ("lollipop lady/man")



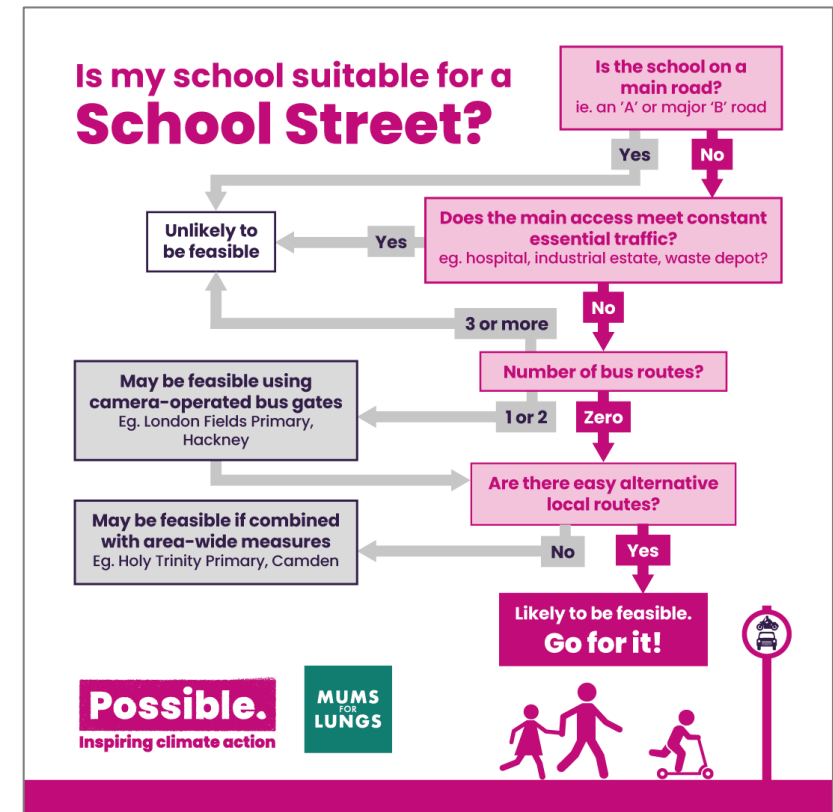
Kuva: Britannian koulukatuja määrä vuonna 2020 ([linkki](#))

SCHOOL STREETS, ISO-BRITANNIA

(1/2)

RATKAISUMALLI

- Koulun edustan kadun sulkeminen autoliikenteeltä kahdesti päivässä enintään 30-45 minuutin ajaksi (vain arkipäivinä ja lukukausien aikana).
- Huolto- ja pelastusajoneuvolla ajo on sallittu kadulla myös kadun sulkemisen aikana. Samoin kadun asukkaat, koulun henkilökunta, huolto liikenne ja liikuntaesteisen kortin haltijat voivat käyttää katua (osalla alueista edellyttää luvan hakemisen).
- Tyypillinen ratkaisumalli on sulkea katu pollareilla tai siirrettävällä portilla/aidalla. Sulkuaika kuvataan liikennemerkkein. Toteutustapa kuitenkin vaihtelee kohteesta ja kaupungista riippuen:
 - "Camden-malli": käytössä käännettävät pollarit, jotka nostetaan päivittäin pystyyn koulun henkilökunnan toimesta. Osassa kouluista on vaihtoehtoisena ratkaisuna käytössä automaattisia rekisterikilpien tunnistuksen järjestelmiä väliaikaisen rajoituksen noudattamisen seurantaan (sallittu vain Lontoon alueella). Rekisterikilpien seurannassa Lontoon kaupunkipiirien aluehallinnoilla (Council) on oikeus päättää myös sakotuskäytännöstä sulkuaikoina kadulla ajaville.
 - "Solihull-malli": ei fyysisiä esteitä käytössä. Sen sijaan alueella tehdään tiivistä yhteistyötä poliisin kanssa, joka valvoo kadun käytön rajoitusten noudattamista, ja on oikeutettu sakottamaan.
 - "Southwark-malli": käytössä on kokoontaitettavia aitoja (turtle gate barriers), joita on helppo siirtää koulun henkilökunnan toimesta.
 - "Hackney-malli": käytössä automaattisia rekisterikilpien tunnistusjärjestelmiä kadun käytön rajoituksen noudattamisen seurantaan. Malli käytössä laajamittaisesti koko alueella sisältäen mm. oman brändin ja verkkosivuston.
- Koulukatumallin rinnalla on paikallisesti käytössä myös 20 mph nopeusrajoituksia ja aikarajoitettuja pysäköintikieltoja.



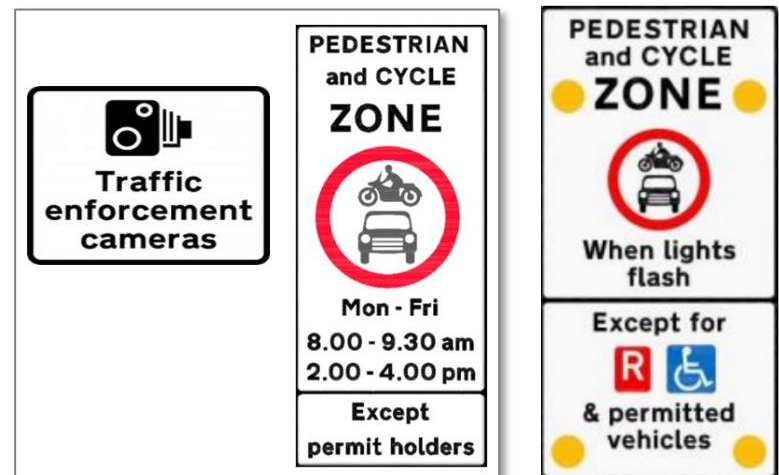
Arviointikehikko: kouluympäristön soveltuvuuden arviointi koulukatukohteeksi ([linkki](#))

SCHOOL STREETS, ISO-BRITANNIA

(2/2)

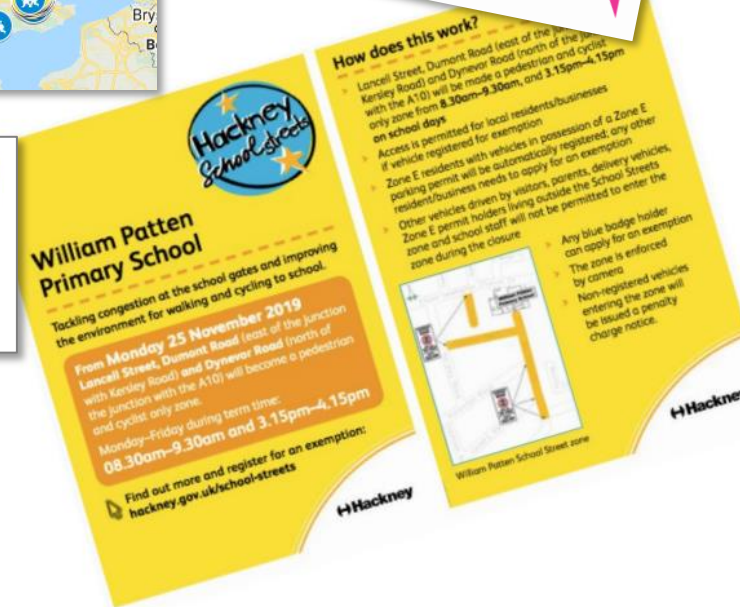
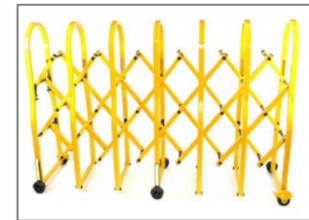
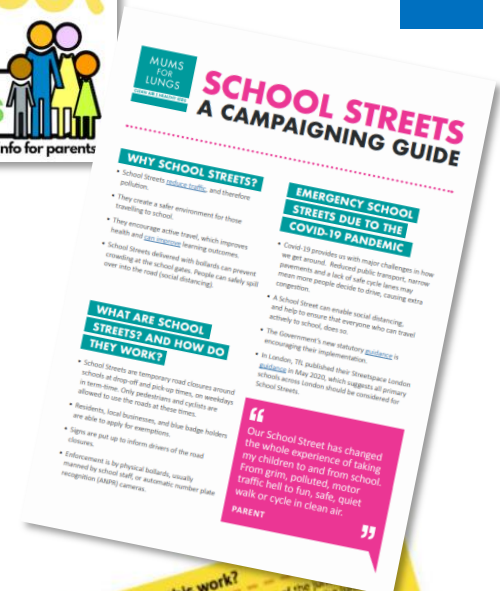
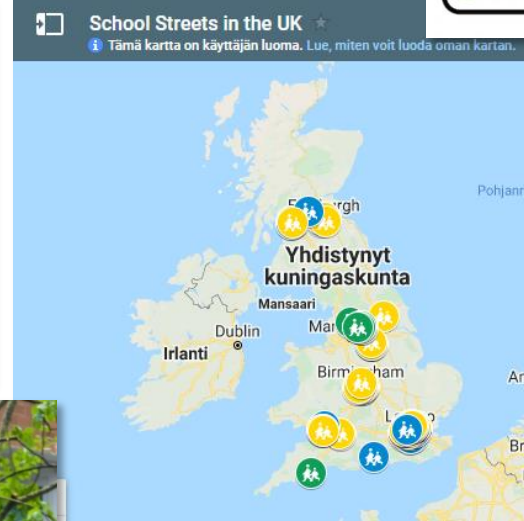
PROSESSIT (VUOROVAIKUTUS, VIESTINTÄ, PÄÄTKÖSENTEKO YM.)

- Britanniassa koulukatujen täytäntöönpanosta tehdään poliittinen päätös kaupungin (Lontoossa kaupunkipiirin aluehallinnon) toimesta. Tämä on vaatinut usein koulun/huoltajien aloitteellisuutta ja lobbausta kouluyhteisön toimesta.
- Kadun väliaikainen sulkeminen koulun alkamisen ja päättymisen aikaan edellyttää lisäksi katuluvista vastaavan viranomaisen liikenteenhallintapäätöksen.
- Prosessi etenee tyypillisesti 6–9 kuukauden pilottijakson kautta. Pilotin tulosten arvioinnin ja saatujen kokemusten myötä voidaan tehdä päätös pysyvästä järjestelystä (erillinen liikenteenhallinnan päätös sis. liikennemerkit ja mahdollinen kameravalvonta).
- Kouluyhteisön aktiivinen osallistuminen koulukatuhankkeeseen on tunnistettu menestyksen avaimeksi. Ratkaisuja toteutetaan laajojen kampanjoiden siivittämänä. Myös suunnitteluvaiheeseen osallistetaan oppilaita, opettajia ja huoltajia. Muun muassa tehokkaan viestinnän vanhempien ja alueen asukkaiden suuntaan on todettu lisäävän ratkaisun hyväksyttävyyttä ja edistävän kulkutapamuutosta.
- Koulukatu-konseptille on oma verkkosivu (<http://schoolstreets.org.uk>). Sivustolle on koottu kattava tietopankki, jossa mm.:
 - Toimintamallin esittely ja aineistoa perusteluviestintään
 - Materiaalipankki, jossa mm. tutkimustuloksia, toteutusohjeita sekä esimerkkejä viestinnän, kampanjoiden ja brändäyksen toteutuksesta.



Kuvat: Liikennemerkit, joilla osoitetaan kadun sulkuaikoja ja viestitään liikevalvonnan käytöstä ([linkki](#), [linkki](#), [linkki](#))

SCHOOL STREETS, ISO-BRITANNIA (LISÄKUVAT)



Kuvat: Erilaisia toteutusmalleja ja viestintäaineistoja ([linkki](#), [linkki](#), [linkki](#), [linkki](#), [linkki](#), [linkki](#))



SCHOOL STREETS, ISO-BRITANNIA (LISÄKUVAT)



Hackney Council @hacknycouncil · Sep 22, 2020

We've introduced the first of 40 new School Streets this month, which will help over 14,000 more children walk and cycle to school.

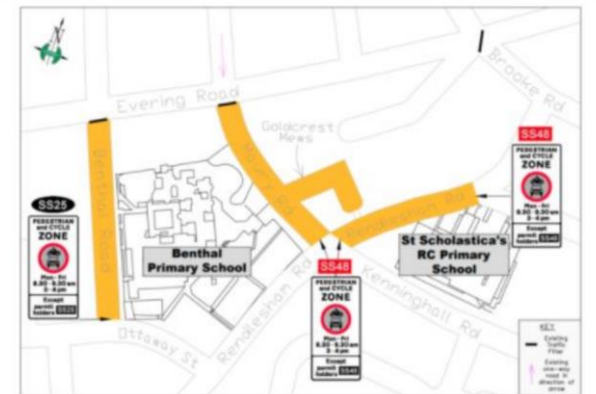
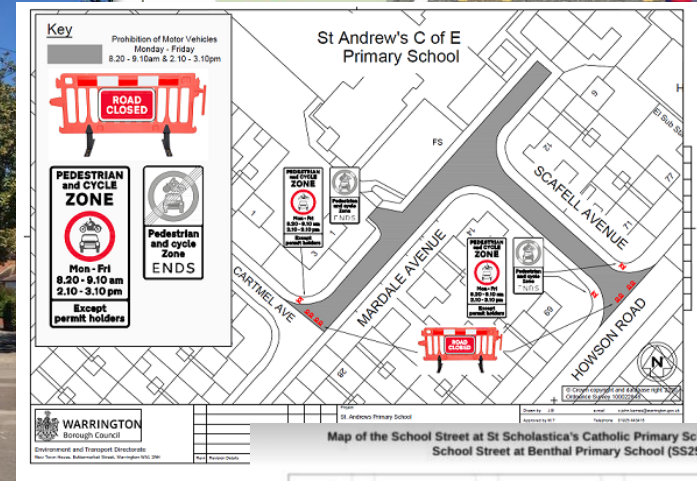
Share your car-free trip home from school using #MyCarFreeTrip this #CarFreeDay.

More info: news.hackney.gov.uk/rebuilding-a-g...

40 new School Streets

Helping over **14,000** more children walk and cycle to school

REBUILDING A GREEN HACKNEY



SCHOOL CAR-FREE ZONES, ISO-BRITANNIA

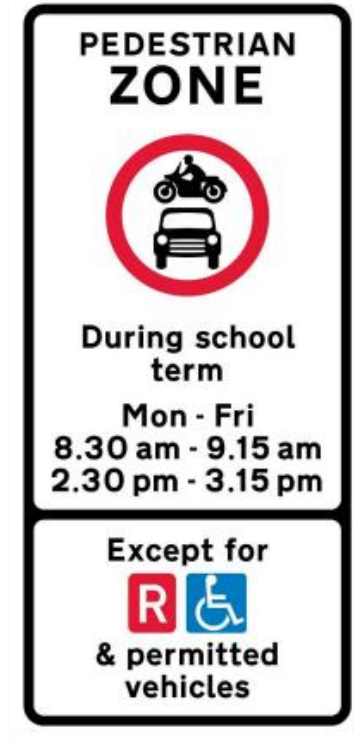
(1/2)

TAUSTA JA TAVOITEET

- Glasgow autottomien kouluympäristöjen pilotointi on käynnistetty vuonna 2019 kuudessa (6) koulussa. Koronaviruspandemian myötä pilotti laajeni vuonna 2020. Tällä hetkellä toimintamalli on käytössä 26 koulussa.
- Pilotoinnin laajentaminen vauhdittui Glasgow kaupungin Spaces for People -hankkeen myötä, jonka tavoitteena on tarjota fyysistä tilaa turvavälien (korona) pitämiseksi kaupunkitilassa. Kouluympäristöjen rauhoittaminen on jatkoa hankkeen yhteydessä toteutetuille muille autottomien alueiden kokeiluille.
- Taustalla on tavoite lisätä aktiivisten kulkutapojen käyttöä koulumatkoilla, ja siten vähentää kouluympäristöjen liikennettä ja ilmansaasteita.

RATKAISUMALLI

- Kouluympäristöjen autoliikenne rauhoitetaan kaksi kertaa päivässä koulun alku- ja päättymisaikoihin. Rajoitus ei koske erillisen luvan haltijoita (mm. huoltoliikenne, katujen varrella asuvat ja liikuntaesteisen kortin haltijat, jotka asuvat tai vierailevat alueella). Rajoitukset ovat voimassa vain arkipäivinä ja koulujen lukukausien aikana.
- Toteutustapa on rajoituksen aikaa kuvaavan liikennemerkkien asettaminen katujakson päihin. Valvontaa toteutetaan poliisin toimesta, ja läpiajosta ilman poikkeuslupaa seuraa sakko.
- Vanhemmille on osoitettu vaihtoehtoisia pysäköintipaikkoja läheisten palvelukohteiden pysäköintipaikoilta.



Kuvat: Esimerkkejä moottoriajoneuvoliikenteen rauhoittamisen suunnitelmista ja käytössä olevasta liikennemerkistä ([linkki](#))

SCHOOL CAR-FREE ZONES, ISO-BRITANNIA (2/2)

PROSESSIT (VUOROVAIKUTUS, VIESTINTÄ, PÄÄTKÖSENTEKO YM.)

- Vyöhykkeet ovat tällä hetkellä käytössä väliaikaisena ratkaisuna. Pilotointiaika on enintään 1,5 vuotta, jonka jälkeen ratkaisusta on tavoitteena tehdä pysyvä. Jatkuvan toteutuksen edellytyksenä on vaikutusten arviointi, jota toteutetaan pilotoinnin yhteydessä. Ratkaisusta päätetään poliittisesti.
- Kokeiluun osallistuvat koulut valittiin koulujen, vanhempien tai paikallisten päättäjien aktiivisuuden myötä.
- Toimintamallille on oma verkkosivusto Glasgown kaupungin sivuilla (<https://www.glasgow.gov.uk/schoolcarfreezones>)
- Tukitoimenpiteenä kouluuyhteisöjä kannustetaan aktiivisten kulkutapojen käyttöön.



Kuva: Glasgown koulujen rauhoitetut lähiympäristöt ([linkki](#))



Kuvia Space for People -hankkeen sivuilta ([linkki](#))

SCHOOL ZONE SPEED LIMITS, AUSTRALIA

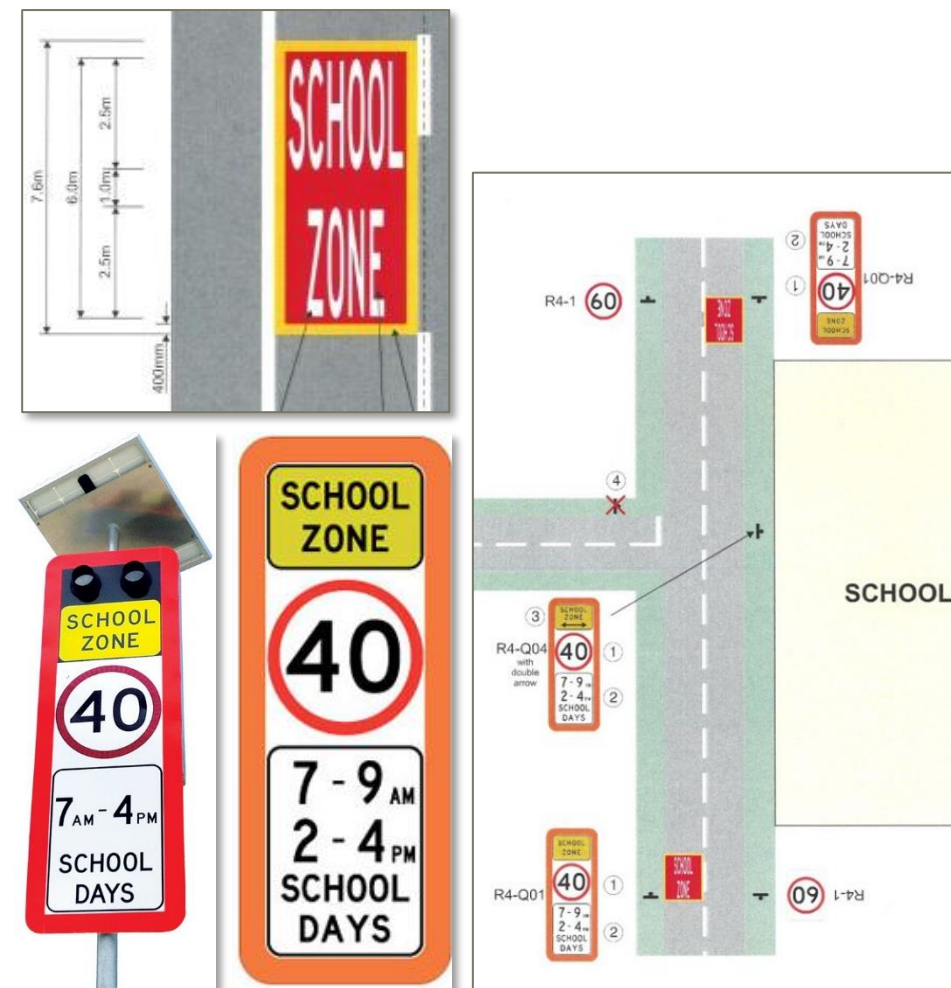
(1/2)

TAUSTA JA TAVOITTEET

- Tavoitteena on laskea moottoriajoneuvoliikenteen nopeustasoja koulujen ympäristöissä ja siten parantaa koulumatkojen liikenneturvallisuutta.
- Ratkaisumalli on käytössä Australiassa muun muassa Queenslandin alueella kaakkoisosissa 9 kaupungin alueella. Myös Yhdysvalloissa on laajasti vastaava koulualueiden nopeusrajoitus (25 mph) käytössä.

RATKAISUMALLI

- Käytössä alemmat nopeusrajoitukset koulujen alkamisen ja päättymien aikoihin (2 h, 2 kertaa päivässä). Myös koko koulupäivän mittaisia rajoitusalueita (kello 07.00–16.00) on käytössä. Nopeusrajoitukset ovat käytössä vain lukukauden ajan.
- Poikkeavat nopeusrajoitukset osoitetaan liikennemerkein. Lisäksi School Zone -alueen alkukohtiin toteutetaan tunnistettavat tiemerkinnot. Liikennemerkin yhteydessä voi olla vilkkuvat valot. Periaate nopeusrajoitusten laskemiseen:
 - 50–70 km/h rajoitusalueen kohteet → 40 km/h
 - 80 km/h → 60 km/h
 - 90–100 km/h → 60 tai 80 km/h
 - 110 km/h → 80 km/h
- Nopeusrajoitusmuutosten lisäksi kouluilla on tyypillisesti käytössä merkitty saattopaikka. Tukitoimenpiteenä on käytössä myös suojatiepäivystäjiä koulun läheisillä suojateilla ja nopeusnäyttötauluja ylinopeuksista viestimiseen.



Kuva: Liikennemerkki nopeusrajoitusalueen ajallisesta rajoituksesta ja merkin käyttö ([linkki](#), [linkki](#))

SCHOOL ZONE SPEED LIMITS, AUSTRALIA

(2/2)

PROSESSIT (VUOROVAIKUTUS, VIESTINTÄ, PÄÄTKÖSENTEKO YM.)

- Koulukatujen alemmat nopeusrajoitukset on standardisoitu siten, että ne ovat käytössä mahdollisimman laajalti alueellisesti.
- Kouluympäristön alemmien nopeusrajoitusten käyttöönotosta päättää paikallinen katuviranomainen, joka arvioi ratkaisun soveltuvuuden koulukohtaisesti. Aluehallinto myös päättää school zone -toimintamallin käyttöönotosta paikallisesti.
- Nopeusrajoitusten noudattamista valvotaan. Ylinopeuksista seuraa tuntuva sakko. Myös väärinpysäköinnistä sakotetaan. Esimerkiksi saattopaikoilla pysähtymiseen saa käyttää enintään 2 minuuttia ja kuljettajan on pysyttävä 3 metrin etäisyydellä autostaan.



Kuvat:
Esimerkkejä liikennemerkkeistä ja mainosjulisteesta ([linkki](#), [linkki](#), [linkki](#))



KOULUYMPÄRISTÖN VAIHTUVA LIIKENTEENOHJAUS

Suomessa on mahdollista toteuttaa liikenteen ohjauksen keinoin vaihtuvia yhdistelmämerkkejä, jotka soveltuvat kouluympäristöjen liikenneturvallisuuden parantamiseen. Vaihtuvan nopeusrajoituksen ja varoitusmerkin yhdistelmän käytöstä on kokemusta esimerkiksi Jyväskylässä ja Espoossa, missä merkit ovat toiminnassa koulupäivinä koulun lähiympäristön nopeusrajoituksen laskemiseksi. Opasteiden käytön on todettu laskevan autoliikenteen nopeustasoa ja siten parantavan kohteiden liikenneturvallisuutta. Opasteita voidaan ohjata kiinteällä viikkoaikataululla, jonka lisäksi on mahdollista ohjelmoida poikkeusaikatauluja esimerkiksi lomakausien ajalle.



Esimerkki Jyväskylästä

ELTERNHALTESTELLE, ITÄVALTA JA SAKSA

(1/2)

TAUSTA JA TAVOITEET

- Tavoitteena on koulun edustan liikenteen rauhoittaminen koulun alku- ja loppuaikoina. Ensisijaisesti tavoitteena on siirtää vanhempien saattoliikenne pois koulun edustalta ja siten parantaa turvallisuutta ja ilmanlaatua paikallisesti. Lisäksi edistetään lasten aktiivista ja omaehtoista liikkumista koulumatkoilla.
- Itävallassa toimintamalli on otettu käyttöön ensimmäisenä Grazissa, missä koulujen vanhempainyhdistysten aloitteesta. Saksassa malli on ollut käytössä mm. Brandenburgin alueella Berliinissä, v. 2015 lähtien.
- Koulun saattoliikenteessä suurimmat haasteet ovat aamuisin, sillä koulupäivän aloitusajat ovat useammin samoja eri luokka-asteilla.

RATKAISUMALLI

- Koulun lähellä olevalle liikennöimättömälle bussipysäkille tai kadunvarsipysäköintiin toteutetaan oppilaiden saattopaikka. Paikka osoitetaan liikennemerkeillä. Koulun edustaa ei suljetta autoliikenteeltä.
- Saattopaikan liikennemerkki on ns. lisätietomerkki (ei liikennelain mukainen). Kuitenkin esimerkiksi Brandenburgin alueella merkki on vakiinnuttanut asemansa, ja se on käytössä laajasti eri kaupungeissa.
- Saattopaikkamerkin yhteydessä käytetään usein virallista pysäköintikieltomerkkiä aikarajoituksella.

- Saattopaikka on käytössä vain rajoitetun ajan koulun alku- ja loppuaikoina. Saattopaikkoja voidaan toteuttaa yksi tai useampia. Saattopaikoille tavoitellaan vähintään 250 metrin etäisyyttä koululta.
- Saattopaikan sijainti valitaan saattoliikenteen pääsuunnan mukaiselle puolelle katua. Tilaa varataan 2–5 autolle / saattopaikka ja yhteensä 4–15 paikkaa koulua kohti.
- Saattopaikan sijaintia valittaessa on lisäksi otettava huomioon mm. ajonopeudet ja liikennemäärät, jalankulkuväylän tila pitkittäis- ja poikittaisliikenteessä sekä joukkoliikenteen reitit.
- Suositeltu reitti saattopaikalta kouluun on usein merkitty katuun maalatuilla jalanjäljillä. Toimintamallin lähtökohtana on, että saattopaikalta on turvallinen kävely-yhteys koululle, jonka varrella ei ole kadunlyityksiä.



Kuvat: Jättöpaikkaa osoittavia merkkejä ([linkki](#), [linkki](#))

ELTERNHALTESTELLE, ITÄVALTA JA SAKSA (2/2)

PROSESSIT (VUOROVAIKUTUS, VIESTINTÄ, PÄÄTKÖSENTEKO YM.)

- Kyyditettävät lapset tulee jättää saattopaikalle koulun edustan sijaan. Lähtökohtana on sen sijaan panostaminen selkää huoltajien ohjeistamiseen ja luottamus siihen, että he toimivat ohjeiden mukaisesti.
- Toimintamallin käyttöönoton yhteydessä toteutettavan aktiiviseen liikkumiseen kannustavan kampanjan on tunnistettu lisäävän järjestelyn hyväksyttävyyttä perheiden keskuudessa. Saattopaikan järjestelyistä viestimiseksi on laadittu erilaisia viestintäaineistoja, mm. esitteitä.
- Oheistoimenpiteenä on mm. Grazissa laadittu koulujen liikkumissuunnitelmia, joissa esitetään mm. suositeltu ja turvallinen koulureitti oppilaille.

KOULULAISTEN SAATTOPAIKAT SUOMESSA

Suomessa on monella paikkakunnalla kokemusta koulun edustan saattoliikenteen rajoittamisesta siten, että saattoliikenteelle on osoitettu vaihtoehtoinen paikka koulun läheltä. Ratkaisuilla pyritään lisäämään lasten turvallisuutta koulun välittömässä ympäristössä. Lähtökohtana on löytää paikka, josta kävelyreitti koululle on turvallinen eikä vaadi tien-/kadunlityksiä. Saattoliikenteen paikkoja on lähdetty kokeilemaan esimerkiksi Laitilassa, Porvoossa ja Tampereella, missä saattopaikoiksi on osoitettu lähellä sijaitsevia joukkoliikenteen pysäkkejä, päättyvän kadun kääntöpaikkoja tai julkisten palveluiden pysäköintialueita.



Kuva: Useita saattopaikkoja koulun ympäristössä ([linkki](#))

ELTERNHALTESTELLE, ITÄVALTA JA SAKSA (LISÄKUVAT)

Liebe Eltern Liebe Anwohner
Für manche Eltern ist es unvermeidbar, ihre Kinder mit dem Auto zur Schule zu bringen. Das führt zum Schulbeginn häufig zu hohem Verkehrsaufkommen und unübersichtlichen Verkehrssituationen vor den Schulen. Kinder, die zu Fuß gehen oder mit dem Fahrrad fahren, können dadurch behindert oder sogar gefährdet werden. Um das zu vermeiden, wurden nun Elternhaltestellen im Umfeld der Schulen ausgewiesen, um ein sicheres Ein- und Aussteigen der Kinder zu ermöglichen. Die Elternhaltestellen sollen zur Sicherheit der Schüler beitragen und ein sicheres Ein- und Aussteigen der Kinder ermöglichen.

Liebe Eltern!
Bitte halten Sie an der Elternhaltestelle nur kurz an, um Ihr Kind ein- oder aussteigen zu lassen.

Liebe Anwohner!
Bitte nehmen Sie Rücksicht und helfen Sie mit, die Sicherheit der Kinder zu gewährleisten, indem Sie zu Schulbeginn und Schulschluss Ihr Fahrzeug nicht in den Elternhaltestellen abstellen!

Häufige Fragen zu den Elternhaltestellen
Muss ich als Elternteil die Elternhaltestellen nutzen?
Nein, Sie müssen die Elternhaltestellen nicht nutzen. Aber es ist empfehlenswert, denn die Einrichtung der Haltestellen ist ein Service für Sie und Ihre Kinder und soll ein sicheres Ein- und Aussteigen ermöglichen.

Ist das Schild ein Zeichen aus der Straßenverkehrsordnung?
Nein, Sie finden das Schild nicht in der Straßenverkehrsordnung. Es handelt sich um ein ergänzendes Hinweisschild.

Dürfen andere Personen die Elternhaltestellen nutzen?
Ja, auch andere Fahrzeugführer dürfen die Haltestellen nutzen. Auf den Schildern der Elternhaltestellen wird eindeutig auf die Zeiten, in denen diese den Eltern vorbehalten sind, hingewiesen.

Darf außerhalb der genannten Zeiten in den Elternhaltestellen geparkt werden?
Ja, das eingeschränkte Halteverbot gilt nur zu den angegebenen Zeiten.

Netzwerk Verkehrssicherheit Brandenburg
Stadt Fürstenwalde/Spree

Wie kommt Ihr Kind zur Schule?

Bereit zur Fuß
Lassen Sie Ihr Kind zur Schule laufen, auch wenn es ein paar Minuten unterwegs ist.

Gemeinsam laufen
Wenn Sie Begleiter haben, begleiten Sie Ihr Kind erfrischend, oder bilden Sie eine Schulweggemeinschaft mit anderen Kindern, die einen ähnlichen Weg haben.

Mit dem Auto und zu Fuß
Sollten Sie trotz allem auf ein Auto angewiesen sein, lassen Sie Ihr Kind zum Mindesten eine halbe Meile laufen und fahren Sie es nicht bis vor die Eingänge des Schulgeländes.

Nutzen Sie zum Beispiel die neu eingerichteten Haltezonen in der Karte auf der Rückseite. Hier können Sie Ihre Kinder in einem sicheren Umfeld aussteigen lassen und anschließend weiterfahren. Die letzten Meter laufen Ihre Kinder dann ungetriggert alleine.

Möchten Sie Ihr Kind in die Schule begleiten, suchen Sie sich bitte einen regulären Parkplatz im Umfeld der Schule.

Das Halten in der Feuerwehrraumfahrt oder in zweiter Spur vor den Eingängen der Schule ist zu jeder Zeit verboten – auch wenn es nur kurz ist. Es gefährdet die Sicherheit der ankommenden Kinder. Die Rettungswege sind grundsätzlich freizuhalten!

Mit Roller oder Fahrrad
Viele Kinder kommen mit einem Fahrrad oder Roller zur Schule. Sie, dass diese aus Sicherheitsgründen abgestellt und angehängt werden.

Netzwerk Verkehrssicherheit Brandenburg

Neue Haltezonen zum Aussteigen

Hier können Sie Ihre Kinder in einem sicheren Umfeld aussteigen lassen und anschließend weiterfahren. Die letzten Meter laufen Ihre Kinder dann ungetriggert alleine zur Schule.

Die neuen Haltezonen sind ausgeschildert als Liefer- und Ladezone mit einer zeitlichen Beschränkung von 7:00h - 9:00h.

Vermeiden Sie beim An- oder Abfahren Wendemanöver, das Rückwärts fahren, sowie das Befahren von Gehwegen.
Das Halten in der Feuerwehrraumfahrt oder in zweiter Spur vor den Eingängen der Schule ist zu jeder Zeit verboten.

Vor den Eingängen Nicht halten. Nicht parken.

Reinhardtswaldschule

Netzwerk Verkehrssicherheit Brandenburg



Elternhaltestelle

Liebe Eltern
Bitte halten Sie an der Elternhaltestelle nur kurz an, um Ihr Kind ein- oder aussteigen zu lassen.

Liebe Anwohnerinnen und Anwohner!
Bitte nehmen Sie Rücksicht und helfen Sie mit, die Sicherheit der Kinder zu gewährleisten, indem Sie zu Schulbeginn und Schulschluss Ihr Fahrzeug nicht in den Elternhaltestellen abstellen!

Häufige Fragen zu den Elternhaltestellen:

Muss ich als Elternteil die Elternhaltestellen nutzen?
Nein, Sie müssen die Elternhaltestellen nicht nutzen. Aber es ist empfehlenswert, denn die Einrichtung der Haltestellen ist ein Service für Sie und Ihre Kinder und soll ein sicheres Ein- und Aussteigen ermöglichen.

Ist das Schild ein Zeichen aus der Straßenverkehrsordnung?
Nein, Sie finden das Schild nicht in der Straßenverkehrsordnung. Es handelt sich um ein ergänzendes Hinweisschild.

Dürfen andere Personen die Elternhaltestellen nutzen?
Ja, auch andere Fahrzeugführer dürfen die Haltestellen nutzen. Auf den Schildern der Elternhaltestellen wird eindeutig auf die Zeiten, in denen diese den Eltern vorbehalten sind, hingewiesen.

Netzwerk Verkehrssicherheit Brandenburg
www.netzwerk.verkehrssicherheit.de



Kuvat: Esitteiden esimerkkejä saattopaikasta viestimiseen ([linkki](#), [linkki](#), [linkki](#))

Kuvat: Jättöpaikkaa osoittavia merkkejä ([linkki](#), [linkki](#), [linkki](#))

HJERTESONE, NORJA

(1/2)

TAUSTA JA TAVOITEET

- Tavoitteena on kouluympäristöjen liikenteen rauhoittaminen ja siten liikenneturvallisuuden lisääminen. ”Sydänvyöhykkeet” ovat keskeinen toimenpide koulujen liikenneturvallisuussuunnitelmissa aktiivisten kulkutapojen käyttöön kannustamisen rinnalla.
- Konseptia tukevat laajasti Norjan liikenneturvallisuustyötä toteuttavat organisaatiot (Trygg Trafikk, koulujen vanhempainjärjestöt, pyöräilyn etujärjestöt, poliisi ja Norjan tielaitos).
- Hjertezone-toimintamalli on käytössä laajasti Norjassa, mm. Oslossa, Bergenissä. Esimerkiksi Bergenin alueella toimintamalli on ollut käytössä vuodesta 2016 lähtien, missä se oli vuonna 2018 käytössä jo noin 80 koulussa.

RATKAISUMALLI

- Kouluympäristöön toteutetaan autottomat vyöhykkeet, joiden alueella oppilaiden saattoliikenne on kiellettyä. Vyöhyke merkitään katukuvaan Hjertesone-merkein (ei virallinen liikennemerkki). Ajoa sydänvyöhykkeelle ei rajoiteta täysin ajoestein, sillä alueen asukkaiden ja huoltoliikenteen on edelleen päästävä kulkemaan vyöhykkeellä. Alueen nopeusrajoitus on 30 km/h.
- Saattoliikenteen paikat (pysäkit) on osoitettu vyöhykkeen reuna-alueille. Useimmiten saattopaikat sijaitsevat noin 200 m päässä koulusta. Saattopaikat merkitään erillisellä Droppsone-merkillä. Vyöhyke on useimmiten käytössä koko koulupäivän ajan. Kävelyreitti saattopaikalta koululle tulee olla turvallinen, jonka vuoksi kadun ylityksen tarvetta pyritään välttämään. Saattopaikat toteutetaan siten, että niillä ei tarvitse peruuttaa autoa. Koulun olemassa oleva pysäköintipaikka on tyypillisesti vain henkilökunnan käytössä.



Kuva: Esimerkki Hjertesone-vyöhykkeestä koulun ympäristössä ja viestintämateriaalista ([linkki](#))

HJERTESONE, NORJA

(2/2)

- Vyöhyke määritetään koulukohtaisesti ympäröivä liikenneverkko ja maankäyttö huomioiden. Toimintamalliin liittyy erilaisia toimenpiteitä (pieniä ja suuria), jotka tukevat sydänvyöhykkeen käyttöönottoa ja onnistumista. Toimenpiteitä voivat olla huoltajien autoliikenteeltä rajoitetun alueen ja vyöhykkeen reunoilla sijaitsevien saattoliikenteen pysäkkien lisäksi mm.
 - Viestintäkampanjat ja -aineistot (ml. Kartta vyöhykkeestä ja saattopaikoista)
 - Kävelyyn ja pyöräilyyn kannustaminen erilaisin liikkumisen ohjauksen keinoin ja kannustimet oppilaille
 - Kävelevät koulubussit
 - Pyöräpysäköinnin kehittäminen

PROSESSIT (VUOROVAIKUTUS, VIESTINTÄ, PÄÄTKÖSENTEKO YM.)

- Vyöhykkeiden suunnittelusta vastaa kaupungin asiantuntijat, mutta kouluyhteisö (oppilaat, opettajat ja huoltajat) osallistetaan vahvasti prosessiin.
- Sydänvyöhykkeille on laadittu työkalupankki (<https://www.tryggtrafikk.no/skole/hjertesone/>), jonne on koostettu mm. esimerkkejä toteutetuista vyöhykkeistä, viestintäpohjia, visuaalisen ilmeen aineistoja sekä koontisivu sydänvyöhykemallia käyttävistä kouluista. Konseptille on luotu myös tilejä ja tunnuksia eri some-kanaviin.

FORSLAG TIL HJERTESONE-TILTAK

Kartlegg skolens nærområde

- Marker på et kart hvor deres hjertesone går.
- Droppsone markeres med skilt eller symboler.
- Lag følgegrupper.
- Legg til rette for god sykkelparkering for elevene.
- Samarbeid om anbefalinger for å gå og sykle til skolen.
- Lag lokale kampanjer eller konkurranser for å gå eller sykle.
- Bli med på nasjonale kampanjer.

Ta opp temaet med FAU og på årlige foreldremøter

Med litt undersøkelser og initiativ kan det være mulig å få:

- Satt ned fartsgrensen.
- Reguleringer som gjør forholdene bedre for de som går og sykler.
- Stengt enkelte strekninger.
- Flyttet eller endret skolens parkeringsområde.

VEIEN TIL HJERTESONE

Det finnes ikke en ferdig oppskrift på hva som er en hjertesone. Det er fordi en hjertesone må tilpasses trafikkmiljøet og mulighetene som finnes ved hver enkelt skole.

En hjertesone er ikke et ferdig produkt, men en prosess bestående av små og store tiltak. Noen tar det kort tid å få på plass, mens andre tiltak kan det være mer krevende og ta lengre tid å gjøre noe med.

Her er det beskrevet et eksempel på hvordan arbeidet med å etablere hjertesone kan være. Vi håper det kan være en hjelp til å komme i gang.

Oslo experiments with car free 'heart zones' around schools

By Ralf Tinga / Updated: 28 May 2018
Submitted by Ralf Tinga on 25 May 2018

The City of Oslo has begun an experiment with a 'heart zone'®, which are car-free zones around schools. Elsewhere in Norway, the concept of 'Hjertesone' is already commonplace.

A heart zone is a car free zone around a school where it is not permitted to drop off or pick up pupils by car. Stop and pick-up places are located outside of such a zone. The purpose is to make the school areas safer and less

carried out at the Ruseløkka on the busy Løkkeveien road. Local politician Lan Marie d, with 15,000 passing cars dren.

Ruseløkka elementary school, Oslo follows another city in Norway, Bergen, where 77 t zones. That decision was taken after a citizens initiative in 2016®. Accordingly, all Bergen road safety plan and a heart zone, as well as motivating pupils to come to school on foot

port® from the Norwegian road safety organisation Trygg Trafikk, the Parent's Committee Cyclists' Association, the Norwegian police and the Health Directorate of the Norwegian

HJERTESONE TRYGGERE SKOLEVEI

(DROPPSONE)
Finn trygg av- og påstigning utenfor hjertesonen.

(SYKLE & GÅ)
GÅ eller sykle til skolen.

(PARKERING)
Biler parkeres utenfor hjertesonen.

HJERTESONE, NORJA (LISÄKUVAT)



Kuvat: Kuvia Hjertesone-toteutuksista ([linkki](#), [linkki](#), [linkki](#))



STREETS TO SCHOOLS, PARIISI/RANSKA

(1/2)

TAUSTA JA TAVOITEET

- Streets to Schools (Rues aux écoles) -ohjelma on osa Pariisin kaupungin poliittisten ilmastotavoitteiden jalkautusta. Ratkaisumallin laajempi käyttöönotto on tapahtunut korona-pandemian myötä v. 2019 alkaen.
- Ratkaisumallilla tavoitellaan paitsi kestävästi liikuttamisen lisäämistä ja kaupungin kävelävyyden parantamista, mutta myös jalankulun ja lasten koulumatkojen turvallisuuden edistämistä. Vaikutuksina on tunnistettu mm. paikallisia hyötyjä meluun ja ilmanlaatuun. Ratkaisu mahdollistaa myös korona-pandemian edellyttämien turvavälien pitämisen koulun saattoliikenteessä.
- Ratkaisumalli on levinnyt viime vuosina Pariisista myös muihin Ranskan suuriin kaupunkeihin kuten Strasbourgiin ja Lyoniin.

RATKAISUMALLI

- Ratkaisumalli valitaan koulukohtaisesti (esi- ja peruskoulutus) koulua ympäröivän katuverkon mahdollistamissa rajoissa.
 - Ensisijaisena tavoitteena on sulkea lyhyt katuosuus koulun edustalla pysyvästi autoliikenteeltä (ei yleensä koko katu).
 - Mikäli tämä ei ole mahdollista, toteutetaan muita liikenteen rauhoittamisen toimenpiteitä (jalankulkupainotteiseksi kaduksi muuttaminen). Jalankulkupainotteisilla kaduilla huolto- ja pelastusajoneuvolla ajo sekä liikuntaesteisten kuljettaminen on sallittua jalankulkijoiden ehdoilla ja nopeudella.

- Kadun täysisulku tehdään rakenteellisesti (mm. pollarit, kiinteät aidat). Jalankulkupainotteinen katu puolestaan osoitetaan ajoratamaalauksin ja liikennemerkillä. Kaikissa kohteissa on lisäksi käytössä ratkaisumallin sinisävyinen Rues aux écoles -kyltti (ei virallinen liikennemerkki).
- Huolto- ja pelastusajoneuvolla ajo on sallittu kadulla myös kadun sulkemisen aikana. Samoin kadun asukkaat, koulun henkilökunta, huoltoliikenne ja liikuntaesteisen kortin haltijat voivat käyttää katuja.
- Streets to Schools -ohjelmassa oli vuonna 2021 mukana yli 150 koulua, joista noin puolet on toteutettu kadun autoliikenteen täydellä sulkemisella.



Kuvat: Esimerkkejä Streets to Schools toteutuksista ([linkki](#))

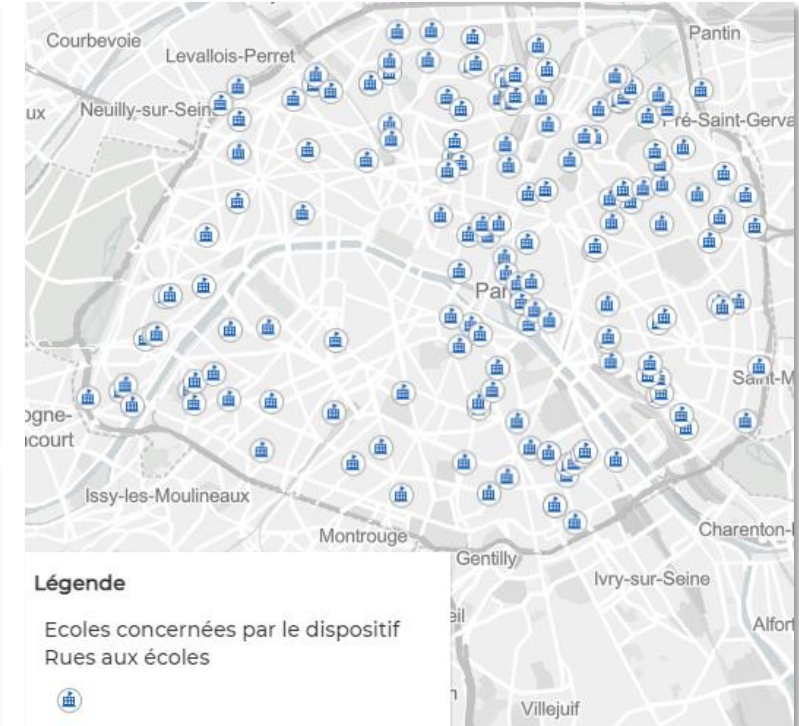
STREETS TO SCHOOLS, PARIISI/RANSKA (2/2)

PROSESSIT (VUOROVAIKUTUS, VIESTINTÄ, PÄÄTKÖSENTEKO YM.)

- Ratkaisumallin käyttöönotto on edennyt Pariisissa kokeilujen kautta. Ensimmäisissä kohteissa mallia pilotoitiin kevytrakenteisten aitojen avulla. Positiivisten kokemusten myötä toteutusratkaisut muutettiin pysyviksi.
- Toteutettavien ratkaisujen suunnittelusta vastaa kaupungin (liikenne)suunnittelijat. Jalankulkijoille vapautuvan tilan käytön suunnittelua toteutetaan vuorovaikuttaisesti koulu yhteisöjen ja alueen asukkaiden kanssa.
- Kouluympäristöihin tehtyjä muutoksia arvioidaan toteutuksen jälkeen ja arvioinnin tulosten pohjalta ratkaisuihin voidaan tarvittaessa tehdä kohdekohtaisia muutoksia.



© Ramboll Finland Oy



Kuva: Ohjelmassa mukana olevat Pariisin koulut ([linkki](#))



Kuvat: Esimerkkejä kävelykaturatkaisuista ([linkki](#), [linkki](#))

MUUT TOIMINTAMALLIT

SUOJATIEPÄIVYSTYS, USEITA KOHDEMAITA

Toimintamallissa koulujen lähiympäristön suojateillä turvataan lasten tienylityksiä suojatiepäivystäjien toimesta. Suojatiepäivystäjä pysäyttää autoliikenteen ja opastaa lapsia ylittämään suojatien kun se on turvallista.

Toimintamalli voi olla jatkuva tai kampanjaluonteinen koulujen lukukauden alkaessa. Päivystyksiä toteutetaan koulupäivän alku- ja päättymisaikoina. Päivystäjillä on kohdemaasta riippuen käytössä huomioliivi ja mahdollisesti merkki, joka osoittaa pysähtymisen tarpeen. Suojatiepäivystäjät voivat olla vapaaehtoisia tai palkattuja henkilöitä. Heidät perehdytetään tehtävään.

Toimintamallilla on pitkät perinteet eri maissa, mm. Saksa, Itävalta, Iso-Britannia, Yhdysvallat, Australia. Esimerkiksi Saksassa päivystyksiä on toteutettu vuodesta 1953 lähtien.



Kuvat: Suojatiepäivystäjiä eri maissa ja Saksassa käytössä oleva liikennemerkki ([linkki](#), [linkki](#), [linkki](#))

SUOJATIEPÄIVYSTYKSET SUOMESSA

Suojatiepäivystykset ovat yleinen toimintamalli erikokoisissa Suomen kaupungeissa ja kunnissa. Niiden avulla pyritään kampanjahenkisesti kiinnittämään autoilijoiden huomio lasten koulumatkojen liikenneturvallisuuteen. Esimerkiksi Kotkan ja Kouvolan kaupungit toteuttavat suojatiepäivystyksiä vuosittain kaikilla peruskouluilla. Myös Tampereen kaupunki on toteuttanut päivystyksiä laajasti koulujen läheisillä suojateillä. Päivystystä toteutetaan tyypillisesti muutaman päivän ajan lukukauden alkaessa ja suojatiepäivystäjät olivat vapaaehtoisia. Päivystysaikoja on monella paikkakunnalla mahdollista varata nettikalenterista.

MUUT TOIMINTAMALLIT

KOORDINOIDUT KOULUJEN ALOITUSAJAT, RUOTSI

Ruotsissa (mm. Tyresössä v. 2013) on koordinoitu koulujen aloitusaikoja siten, että toisiaan lähellä sijaitsevilla kouluilla oppilaiden koulupäivät alkavat eri aikoina. Toimenpiteellä on saatu vähennettyä merkittävästi kouluympäristöjen liikenteen ruuhkautumista koulupäivien aloitusaikoina. Myös saman koulun eri luokka-asteiden koulupäivien aloitusaikojen porrastamisella on tunnistettu olevan myönteisiä vaikutuksia samanaikaisen saattoliikenteen määrään.

KOULUKADUN SULKEMISEN KOKEILUT, KANADA

Kanadassa (mm. Toronto, Vancouver) on toteutettu erilaisia koulukatukokeiluja. Esimerkiksi Torontossa on toteutettu neljän päivän mittainen kokeilu, jossa koulun edustan asuinkatu suljettiin täysin autoliikenteeltä. Koulupäivien alku- ja loppuaikoina toteutettiin päivystykset kadun sulkupuomeilla vapaaehtoisvoimin. Päivystäjät viestivät autoilijoille suljetusta kadusta ja opastivat vaihtoehtoisten reittien valinnassa. Avauspäivänä toteutettiin katujuhla- tapahtuma koulukadulla näkyvyyden lisäämiseksi. Kokeilun kanssa rinnakkaisena hankkeena on toteutettu opas koulukatujen suunnitteluun. Kanadasta löytyy Toronton esimerkin lisäksi muita kokeiluja, joissa kokeilujaksot ovat olleet pidempiä ja/tai koskeneet useampia kouluja. Ratkaisuihin on tyypillisesti vahvasti läsnä yhteisöllisyyden lisääminen alueella, kadun maalaaminen, kalustaminen jne. Monella alueella korttelijuhlien ("block party") suosio on inspiroinut myös koulukatujen toteutukseen.



Kuvat: Tyresön koulun edustan saattoliikenne ([linkki](#))



Kuvat: Toronton koulukatukokeilu ([linkki](#))

MUUT TOIMINTAMALLIT

LIIKENTEN RAUHOITTAMINEN KOULUYMPÄRISTÖSSÄ, TANSKA

Tanskassa on pitkät perinteet koulureittien ja koulun välittömän ympäristön liikenneturvallisuuden ja liikenteen rauhoittamistoimenpiteiden suunnittelusta. Keinovalikoima on monipuolinen ja toimenpiteet määritetään kiinteänä osana kouluympäristön muuta liikennesuunnittelua. Käytössä olevat keinot soveltavat monipuolisesti katsauksessa edellä kuvattuja eri maiden ratkaisumalleja. Käytössä olevia keinoja ovat mm.

- Autolla ajon rajoittaminen kadulla (aikarajoitus virallisella liikennemerkillä)
- Rakenteelliset ratkaisut autoliikenteen nopeuden hillitsemiseksi koulun edustalla (mm. hidasteet ja ajoradan kavennukset)
- Muuttuva liikenteenohjaus (nopeusrajoitukset) koulun kohdalla, joka on päällä koulun alku- ja päättymisen aikoina.
- Kadun autopysäköinnin ajallinen rajoittaminen
- Lasten saattopaikat, joilta johtaa turvallinen kävelyreitti koululle



Kuva: Esimerkki kouluympäristön muuttuvasta liikenteenohjauksesta Kööpenhaminasta ([linkki](#))

SAFE SCHOOL STREETS, UUSI-SEELANTI

Esimerkiksi Aucklandissa on toteutettu koulukatuja jäsentämällä katutilaa uudelleen ajoratamaalauksin ja kadunkalustein. Pilotti on toteutettu osana koulureittien turvallisuuden parantamiseen tähtäävää ohjelmaa. Pilotti kohdennettiin kahden vierekkäisen koulun alueelle vuonna 2019. Pilotin vaikutusten arvioinnin tulosten pohjalta tehdään päätös ratkaisun toteuttamisesta pysyvänä (vuonna 2021).

Toimenpiteitä ovat olleet mm.







- määritetyt jättö- ja noutopaikat huoltajien saattoliikenteelle (koulun kadun varsi + Park&Walk)
- pysäköintirajoitukset koulun edustalla
- ”porttikohtien” luonti koulun alueelle tultaessa
- turvatut kävelyreitit kadun varsilla (kadut joilla ei jalkakäytäviä)
- väliaikaiset korotetut suojatiet
- bussipysäkkien siirto lähemmäs koulua

SAFE SCHOOL STREETS - RUTHERFORD COLLEGE & PRIMARY

Kotuku Street - Interim Phase

Oct 2019 - Early 2020

KEY

-  Pick up / Drop off Zones
Pick up / Drop off zones are located on Gloria Avenue and Old Te Atatu Road to reduce vehicle congestion in and around the school gate. These zones will be separated by signage on the roadside berm (no student parking).
-  Park and Walk
Parents with students who choose to park and walk to the school gate will need to park outside of the threshold zones.
-  Safe Walking Street
The footpath on the school side of Kotuku St will be temporarily widened using planter boxes and traffic posts. The widened path will help slow traffic on Kotuku St and provide more space for students and parents at the start / end of school. Residents can still park on Kotuku St.
-  Parking Restrictions
With the narrowing of Kotuku St the northern side of the street will become a “no stopping or parking zone” for parents and students. This will reduce the number of cars and turning movements on Kotuku St and make it safer. The parking restrictions do not apply to residents.
-  School Threshold Zone
A combination of ground markings and road narrowing will separate the entrance of the school zone for motorists. These zones aim to reduce traffic speed around intersections where students cross.
-  Temporary Crossing
New courtesy crossing locations are being tested at either end of Kotuku St. During this interim installation these will be raised crossings. These are not



Kuva: Karttaesimerkki ja valokuvia toteutusratkaisusta ([linkki](#))



LÄHTEET

LINKKILISTA

(1/5)

Italia/Bolzano

- <https://www.metamorphosis-project.eu/event/school-streets-bolzano.html>
- <https://www.youtube.com/watch?v=j8xKUjzaK8c&t=3s>
- <https://www.bicyclenetwork.com.au/newsroom/2018/07/31/car-free-school-streets/>

Belgia

- <https://www.paraatvoordeschoolstraat.be>
- <https://www.childinthecity.org/2019/04/05/lessons-from-flanders-school-traffic-safety-in-four-steps/?gdpr=accept>

Itävalta

- <https://www.bicyclenetwork.com.au/newsroom/2018/07/31/car-free-school-streets/>
- https://www.kleinezeitung.at/steiermark/graz/5287289/Schulweg_So-funktioniert-die-erste-Elternhaltestelle-in-Graz

LINKKILISTA

(2/5)

Iso-Britannia

- <http://schoolstreets.org.uk>
- <https://www.livingstreets.org.uk/get-involved/campaign-with-us/safer-routes-to-school>
- <https://static1.squarespace.com/static/5c61621bab1a620ddea3ce27/t/5ffc92db4a46e1130cfd8d9a/1610388193174/School+Streets+-+Possible.pdf>
- <https://blogs.napier.ac.uk/tri/2020/08/05/edinburgh-napier-and-sustrans-team-up-for-project-funded-by-road-safety-trust/school-streets-closure-traffic-displacement-literature-review-final2/>
- https://cdn.friendsoftheearth.uk/sites/default/files/downloads/Guide%20for%20local%20groups%20on%20School%20Streets_1.pdf
- <https://www.mumsforlungs.org/about-school-streets>
- <https://www.transportnottingham.com/creating-car-free-school-streets/>
- [https://www.youtube.com/watch?app=desktop&v=kwVRosXefEg,](https://www.youtube.com/watch?app=desktop&v=kwVRosXefEg)
- <https://www.youtube.com/watch?v=dlyLZ3IT6jU>
- <https://www.youtube.com/watch?v=lhnrqPtfYW0>
- <https://youtu.be/enNpOlavRk8>
- <https://www.youtube.com/watch?v=4IGLfFM5yds>
- Skotlanti/Glasgow: <https://www.bikebiz.com/new-school-car-free-zones-pop-up-in-glasgow/> ja <https://www.glasgow.gov.uk/schoolcarfreezones>

LINKKILISTA

(3/5)

Norja

- <https://www.tryggtrafikk.no/skole/hjertesone/>
- <https://www.dagbladet.no/nyheter/na-skal-veiene-rundt-oslo-skolene-bli-bilfrie/69796998>
- <https://www.bergen.kommune.no/omkommunen/avdelinger/haukas-skole/siste-nytt/hjertesone>
- <https://www.eltis.org/discover/news/oslo-experiments-car-free-heart-zones-around-schools>
- <https://www.youtube.com/watch?v=lxkQeI3NwWw>
- <https://www.youtube.com/watch?v=JbhPiZRCKlU>
- <https://www.picuki.com/tag/hjertesone>
- <https://www.facebook.com/pg/hjertesone/photos/>

Saksa

- <https://netzwerk-verkehrssicherheit.de/elternhaltestellen/>
- <http://www.schulwegengel.de>
- https://www.arnesboken-schule.de/show_content_121.1.Sch%C3%BClerlotsendienst.html
- <https://www.youtube.com/watch?v=9xcTZ2zPLCo>

LINKKILISTA

(4/5)

Australia

- <https://www.tmr.qld.gov.au/Safety/School-road-safety/Safe-school-travel-safest/Speed-limits-in-school-zones>
- <https://www.mynrma.com.au/cars-and-driving/driver-training-and-licences/resources/nsw-act-school-zones>
- https://en.wikipedia.org/wiki/School_zone

Uusi-Seelanti

- <https://biketeatatu.org.nz/advocacy/safe-school-streets-rutherford-schools/>

USA

- <https://usa.streetsblog.org/2018/11/27/the-european-answer-to-school-drop-off-chaos/>
- <https://www.childinthecity.org/2021/04/13/school-streets-pilot-up-and-running-in-vancouver/>
- <https://www.youtube.com/watch?v=4IGLfFM5yds>

LINKKILISTA

(5/5)

Ranska

- <https://www.childinthecity.org/2021/09/01/streets-to-schools-rolled-out-in-paris-and-speed-limits-cut>
- <https://www.paris.fr/pages/57-nouvelles-rues-aux-ecoles-dans-paris-8197>
- <https://www.eltis.org/in-brief/news/paris-pedestrianises-school-areas-start-new-school-year>
- <https://www.youtube.com/watch?v=SocaTUeGmLA>
- <https://www.dna.fr/education/2021/03/19/fermees-a-la-circulation-ponctuellement-des-rues-ecoles-pour-un-environnement-apaise-et-securise>
- <https://met.grandlyon.com/des-rues-pietonnes-autour-des-ecoles-lyonnaises/>

Muut lähteet

- Useita kohdemaita: https://civitas-sunrise.eu/wp-content/uploads/2020/06/SUNRISE-measures-A_school_areas.pdf
- Ruotsi/Tyresö: <https://sverigesradio.se/artikel/5665772>
- Tampere: https://www.tampere.fi/tampereen-kaupunki/ajankohtaista/tiedotteet/2020/08/06082020_7.html