

Valtakunnallisen liikenneturvallisuusstrategian jalkauttaminen Lapissa



Sisällys

1. Hankkeen taustat (s.3)
2. Valtakunnallinen liikenneturvallisuusstrategia (s. 7)
3. Toimenpiteiden jakautumisen nykytila – kyselytulosten läpikäynti (s.11)
4. Toimenpiteiden kohdentaminen – työpajat ja niiden tulokset (s. 15)
5. Johtopäätökset

1. Hankkeen taustat



Hankkeen taustat 1/3

Tarve hankkeelle on syntynyt valtakunnallisen liikenneturvallisuusstrategian laatimisen ja hyvinvointialueuudistuksen myötä.

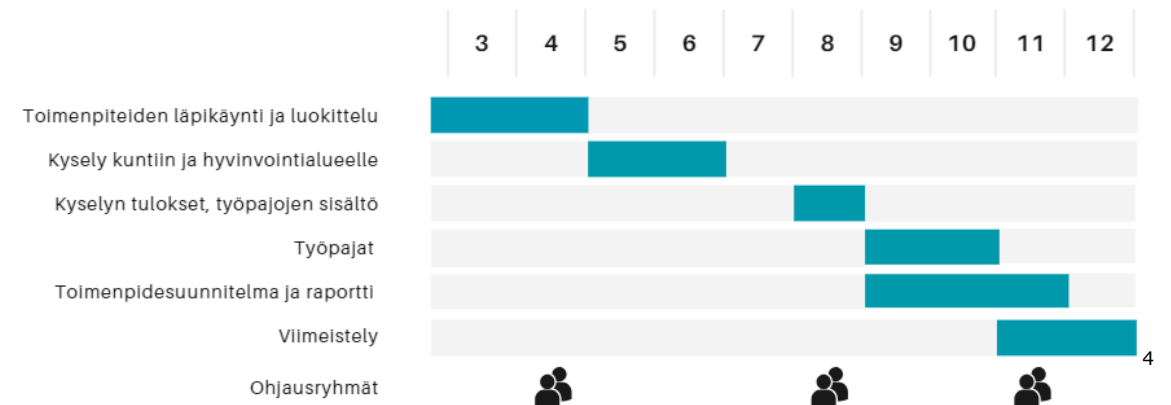
Liikenneturvallisuusstrategiaa työstettiin samanaikaisesti hyvinvointialueuudistuksen kanssa, minkä vuoksi strategiassa määritellyt toimenpiteet ei ollut lainkaan kohdistettu hyvinvointialueiden vastuulle.

Liikenneturvallisuusstrategian jalkauttaminen Lapissa – hankkeen keskeisenä tehtävänä olikin määritellä kuntien ja hyvinvointialueen rajapinta liikenneturvallisuusstrategiassa määritellyille toimenpiteille. Samalla pyrittiin jakamaan toimenpiteitä sekä Lapin kunnille että hyvinvointialueelle.

Hankkeen lopputuloksena syntyi maakunnallinen ohjelma, joka sisältää ne toimenpiteet, joissa toteutusvastuu kuuluu joko kunnalle tai hyvinvointialueelle tai näille yhteisesti. Kuntien osalta toteutusvastuu on tarkennettu organisaatiotasolle. Lisäksi työssä määriteltiin hyvinvointialueen rooli osana kunkin Lapin kunnan liikenneturvallisuusryhmää.

Hankkeen hakijana oli Keminmaan kunta ja hankkeessa mukana olivat kaikki Lapin 21 kuntaa, minkä lisäksi hankkeeseen osallistuivat Lapin ELY-keskus, Lapin hyvinvointialue ja Liikenneturva. Hankkeen budjetti oli 22 000 €, ja rahoittajina toimivat osallistuvat kunnat, Lapin ELY-keskus, Lapin hyvinvointialue ja Traficom; hanke sai Traficomilta Tieliikenteen turvallisuustoiminnan edistämisen valtionavustusta 14 400 €.

Hanke toteutettiin helmikuu-joulukuussa 2023. Hankkeen aikana toteutettiin yksi kysely kunnille ja hyvinvointialueelle, minkä lisäksi järjestettiin kaksi työpajaa, jossa tarkennettiin eri toimenpiteiden vastuutahoja.



Hankkeen taustat 3/3

Hankkeen ohjausryhmä kokoontui työn aikana kolmesti.
Ohjausryhmään kuuluivat:

Enontekiön kunta

Kimmo Lämsä

Sallan kunta

Ari Kivelä

Inarin kunta

Jarmo Huhtamella, Anne-Marie Kalla

Savukosken kunta

Sami Ämmälä

Kemin kaupunki

Mika Grönvall

Simon kunta

Ilkka Soukka

Kemijärven kaupunki

Eero Saarijärvi

Sodankylän kunta

Jani Kiemunki

Keminmaan kunta

Jussi Korpi

Tervolan kunta

Sauli Jalasmäki

Kittilän kunta

Janne Ylinampa

Tornion kaupunki

Riitta Keloneva

Kolarin kunta

Kullervo Lauri

Utsjoen kunta

Markku Porsanger

Muonion kunta

Jussi-Pekka Tammilehto

Ylitornion kunta

Hanna Lintupuro ja Jarmo Jaako

Pelkosenniemen kunta

Sari Niemi

Lapin ELY-keskus

Merja Lämsä

Pellon kunta

Esa Kassinen

Lapin hyvinvointialue

Riku Mäenpää, Verena Kortelainen,
Niina Kemilä

Posion kunta

Hannu Heikkilä

Traficom

Inkeri Parkkari

Ranuan kunta

Risto Niemelä

Liikenneturva

Petri Niska

Rovaniemen kaupunki

Aku Raappana

Työn laatimisesta vastasivat Ramboll Finland Oy:ssä projektipäällikkö Teemu Kinnunen ja suunnittelijat Pauliina Järvinen ja Katja Jurmu sekä Sitowise Oy:ssä asiantuntijat Pilvi Lehtonen ja Hanna Puolimatka sekä suunnittelija Ella Uotila.

2. Valtakunnallinen liikenneturvallisuusstrategia

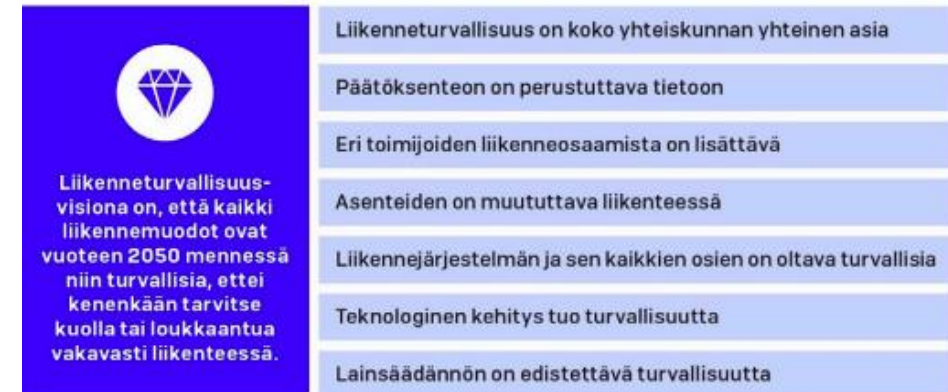


Mikä on valtakunnallinen liikenneturvallisuusstrategia?

Valtakunnallinen liikenneturvallisuusstrategia julkaistiin vuonna 2022, ja se kattaa vuodet 2022-2026, linjaten merkittäviä toimenpiteitä eri liikennemuotojen turvallisuuden parantamiseksi. Tavoitteena on parantaa liikenneturvallisuutta kokonaisvaltaisesti kaikkien liikennemuotojen osalta, ja visiona on, että kaikki liikennemuodot olisivat viimeistään vuonna 2050 niin turvallisia, ettei kenenkään tarvitsisi loukkaantua tai kuolla liikenteessä.

Strategia sisältää 103 toimenpidettä, jotka käytiin läpi asiantuntijatyönä. Toimenpiteistä poimittiin ne, jotka on määritelty joko suoraan kunnille tai jotka voitaisiin kohdentaa hyvinvointialueelle. Valitut toimenpiteet (21 kpl) nostettiin mukaan kyselyyn, jonka tavoitteena oli kartoittaa kuntien ja hyvinvointialueiden näkemyksiä strategiassa listattujen toimenpiteiden tärkeydestä ja toteuttamisesta. Strategiasta valitut toimenpiteet on esitelty seuraavilla sivuilla.

Liikenneturvallisuusvisio ja strategiset linjaukset



© Kuva: Valtakunnallinen liikenneturvallisuusstrategia 2022-2026

Liikennekasvatuksen toimenpiteet

Strategian toimenpide numero 26: Vahvistetaan tavoitteellista ja pitkäjänteistä liikennekasvatusta toisella asteella. Hyvinvointiosaaminen on yksi lukion opetussuunnitelman perusteissa määritelty osa-alue, jonka tavoitteisiin kuuluu, että opiskelija toimii aktiivisesti oman ja toisten hyvinvoinnin ja turvallisuuden hyväksi.

Strategian toimenpide numero 29: Tarjotaan vapaaehtoisia kursseja sekä koulutuksia ikääntyneille ajotaitojen ylläpitämiseksi ja tiedon lisäämiseksi uusista liikennesäännöistä.

Strategian toimenpide numero 35: Edistetään turvallista liikkumista varhaiskasvatuksessa, esi- ja perusopetuksessa. Pyöräliikennekasvatuksessa painotetaan erityisesti ennakointi- ja vuorovaikutustaitoja, turvavarusteiden käyttöä sekä kiinnitetään huomiota turvallisten asenteiden kehittymisen tukemiseen. Edistetään liikkumissuunnitelmia sekä turvallisten ja sujuvien reittien suunnittelua ja opastetaan joukkoliikenteen käyttöön.

Strategian toimenpide numero 45: Elinikäisen liikennekasvatuksen merkitystä korostetaan lisäämällä erityisesti työikäisten tienkäyttäjien ymmärrystä omasta roolista ja sen vaikutuksesta tieliikenneturvallisuuteen.

Tiedonvaihdon toimenpiteet

Strategian toimenpide numero 13: Luodaan mikroliikkumisen verkosto. Verkoston tehtäviä ovat muun muassa ajantasaisen tiedon kerääminen ja vaihtaminen. Lisäksi verkoston tehtävänä on tunnistaa mahdollisia sääntelytarpeita sekä uusia liikkumisen muotoja ja niiden vaikutuksia liikenneturvallisuuteen.

Suunnitelmat

Strategian toimenpide numero 6: Alueellisessa liikenneturvallisuustyössä tulee huomioida valtakunnalliset liikenneturvallisuuteen liittyvät strategiat, suunnitelmat ja ohjeet.

Strategian toimenpide numero 74: Maastoliikenne ja erityisesti moottorittoman liikenteen lisääntyminen maastossa huomioidaan alueellisissa turvallisuussuunnitelmissa, erityisesti alueilla, joilla sen vaikutukset ovat merkittäviä.

Strategian toimenpide numero 81: Liikenteen automaation periaatepäätöksen toimenpiteitä toteutettaessa tulee huomioida liikenneturvallisuus. Erityisesti tulee huomioida:

81b = tiedon hyödyntäminen: Kehitetään katuverkkoa koskevien tietojen kattavuutta, laatua ja saatavuutta valtakunnallisen liikennejärjestelmäsuunnitelman mukaisesti, liikenteen automaation tarpeiden lisäksi ja liikenneturvallisuuden parantamiseksi.

81c = Kokeilu- ja pilottihankkeet: Automaation kokeilu- ja pilottihankkeissa arvioidaan systemaattisesti vaikutuksen myös liikenneturvallisuuteen.

Tieverkko

Strategian toimenpide numero 90: Selvitetään mahdollisuutta lisätä lainsäädännössä kaupunkien toimivaltaa niin, että niillä olisi paremmat mahdollisuudet ohjata niiden alueella olevia liikkumisen palveluja, mukaan lukien mikroliikkuminen, jotta palvelut edistäisivät myös liikenneturvallisuutta.

Strategiasta valitut toimenpiteet 1/2



© Kuva: Katajarannan koulun oppilaat

Kuljetukset

Strategian toimenpide numero 52: Kuljetustoiminnan vastuullisuus tulisi olla merkittävä henkilö- ja tavarakuljetuspalveluiden hankinnassa edellytettävä asia. Osoitus vastuullisuudesta voi olla esimerkiksi Liikenne- ja viestintäviraston Vastuullisen kuljetustoiminnan suuntaviivojen käyttöönotto toiminnassa.

Strategian toimenpide numero 71: Toteutetaan esteettömien ja turvallisten matkaketjujen pilottihankkeita.

Strategian toimenpide numero 73: Pyöräliikenne ja kävely huomioidaan osana matkaketjuja. Erityistä huomiota kiinnitetään liittymäalueiden ja ajoradan ylityspaikkojen sekä liikenteen solmukohtien ja asemanseutujen kehittämiseen.

Raideliikenne

Strategian toimenpide numero 54: Viestitään, että asiaton liikkuminen raiteilla on lailla kiellettyä.

Strategian toimenpide numero 55: Edistetään turvallista liikkumista tasoristeyksissä viestinnän keinoin.

Ajoterveys

Strategian toimenpide numero 2: Tuetaan ennaltaehkäisevää mielenterveystyötä tekemällä tiivistä poikkihallinnollista yhteistyötä viranomaisten ja muiden tahojen kesken sekä sovitaan tie- ja raideliikenteen itsemurhien ehkäisy yhdeksi näkökulmaksi muihin julkisen hallinnon strategioihin.

Strategian toimenpide numero 4: Päihteiden käyttöön ja sen vaikutuksiin liikenneturvallisuuteen puututaan systemaattisesti mahdollisimman varhaisessa vaiheessa. Henkilölle, jolla on päihdeongelma ja hänen läheisilleen tarjotaan apua ja tukea, ja ohjataan asianmukaiseen hoitoon sekä kerrotaan mahdollisuudesta ottaa alkulukko käyttöön vapaaehtoisuuteen perustuen.

Strategian toimenpide numero 11: Parannetaan tieliikenteen terveysvalvontaa tekemällä lääkäreille mahdolliseksi tarkistaa tarvittaessa luotettavasti hoitokontakteissa potilaan ajo-oikeus ja ajokielto.

Strategian toimenpide numero 30: Jatketaan Liikenne- ja viestintäviraston terveyden ammattilaisille suunnattua ajoterveyden arvioinnin ohjeen jalkauttamista ja edistetään ohjeen käytettävyyttä.

Strategian toimenpide numero 34: Tuetaan ja kehitetään ehkäisevän päihdetyön tavoitteita ja menetelmiä huomioimaan päihteet liikenteessä. Kehitetään nuorten parissa työskenteleville ehkäisevää päihdetyötä sekä liikennekasvatusta yhdistäviä toimintamalleja, jotka huomioivat vertaisryhmän merkityksen nuoren päihteiden käyttöön ja liikennekäyttäytymiseen, tarjoavat nuorille keinoja torjua ryhmäpaineita sekä vahvistavat turvallisia valintoja tukevaa sosiaalista normia.

Strategian toimenpide numero 47: Ylläpidetään ja vahvistetaan yleistä kielteistä suhtautumista päihtyneenä ajamiseen (ml. Lääkkeiden vaikutuksen alaisena ajamiseen) viestinnän ja koulutuksen keinoin. Käynnistetään laaja, valtakunnallinen rattijuopumusta ja huumerattijuopumusta torjuva liikenneturvallisuuskampanja, joka perustuu sosiaalisen normin vahvistamiseen ja johon yhdistyy valvonta.

Strategiasta valitut toimenpiteet 2/2



© Kuva: Katajarannan koulun oppilaat

3. Toimenpiteiden jakautumisen nykytila - kyselytulosten läpikäynti



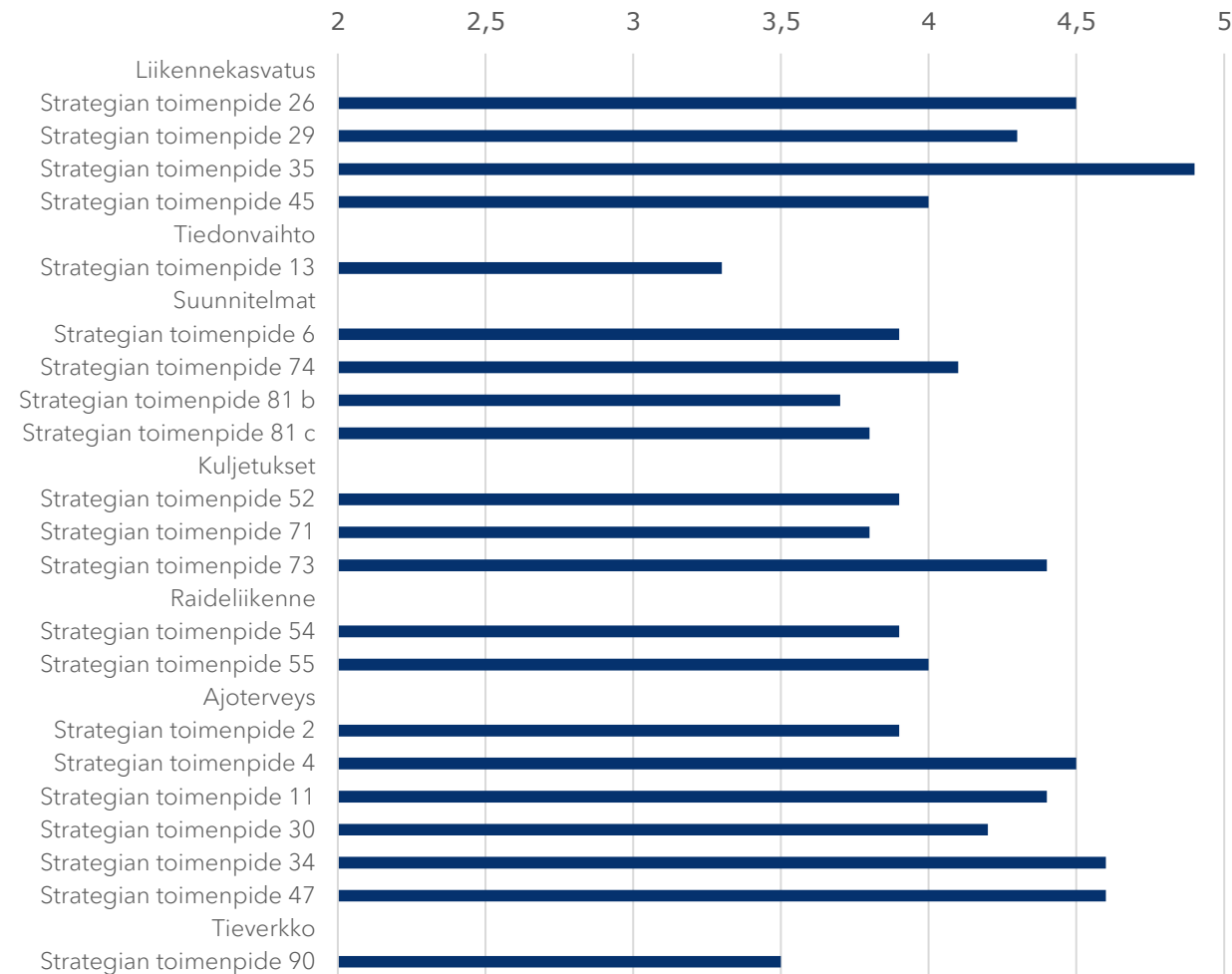
Kysely strategian toimenpiteiden vastuista

Toimenpiteiden luokittelua eri tahoille aloitettiin kyselyn avulla. Hankkeessa mukana olevien kuntien liikenneturvallisuusryhmille sekä hyvinvointialueen edustajille suunnatun kyselyn tavoitteena oli määrittellä toimenpidevastuiden jakautuminen kunnan ja hyvinvointialueen välille.

Kysely avattiin kesäkuussa, ja se pidettiin avoinna 20.8.2023 saakka. Vastauksia saatiin yhteensä 44 kappaletta. Vastaajista 36 työskenteli kunnissa, neljä hyvinvointialueella ja neljä edusti muita tahoja. Kuntien toimialoista korostuivat etenkin hallintopalvelut ja sivistys.

Kyselyn avulla selvitettiin, miten tärkeänä eri tahot pitivät mitään toimenpidettä asteikolla en lainkaan tärkeänä - erittäin tärkeänä. Lisäksi vastaajia pyydettiin valitsemaan ne toimenpiteet, jotka kuuluvat kokonaan tai joiltakin osin heidän omalle toimialalleen.

Painoarvo (1 ei lainkaan tärkeää... 5 erittäin tärkeä)



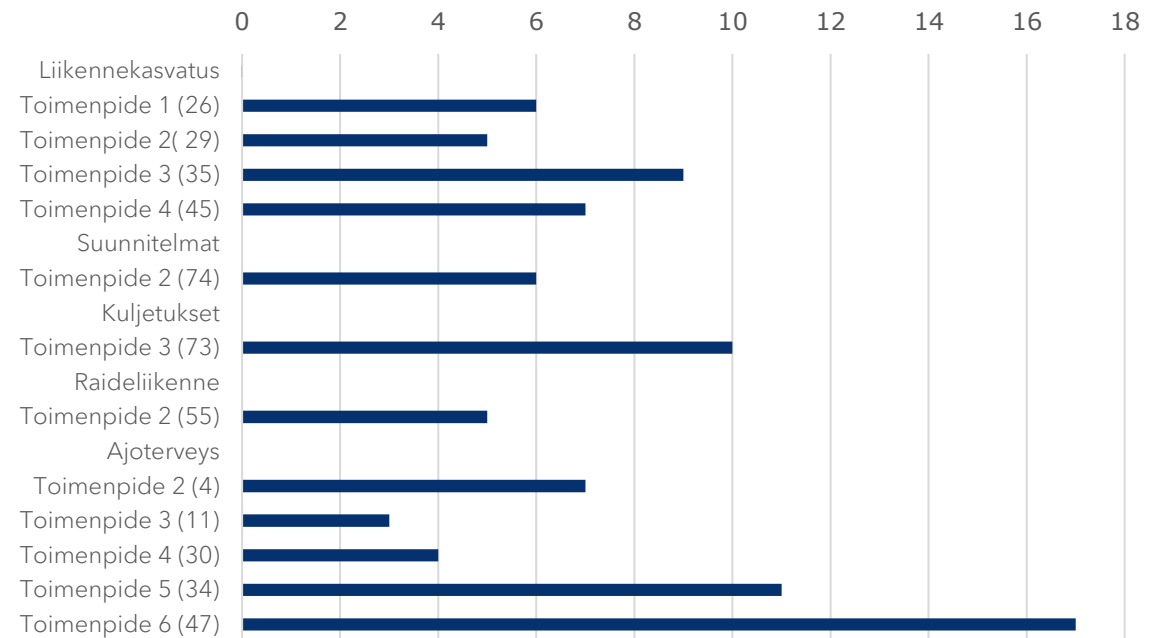
Kyselytulosten analysointi toimenpiteiden kohdentamiseksi

Toimenpiteiden priorisoimiseksi vastaukset painotettiin siten, että en lainkaan tärkeänä = 0, erittäin tärkeänä = 5. Kyselyn pohjalta jatkotarkasteluun poimittiin toimenpiteet, joiden kokonaispainotus sai arvon 4 tai enemmän. Näitä toimenpiteitä tarkasteltiin neljän keskeisimmän vastaajaluokan kautta: Hyvinvointialue (n=4), tekniset palvelut (n=5), sivistys (n=7) ja hallinto (n=6).

Viereisessä taulukossa on esiteltyinä valikoitujen toimenpiteiden osalta näiden vastaajaluokkien vastausmäärät kysymykseen "valitse alta ne toimenpiteet, jotka kokonaan tai joiltakin osin kuuluvat omalle toimialallesi".

Valikoitujen toimenpiteiden vastuutahojakauma tarkemmin luokiteltuna on esitelty seuraavalla sivulla (vähintään kaksi vastaajaa/vastaajaluokka piti toimenpidettä omalle toimialalleen kuuluvana).

Valitse ne toimenpiteet, jotka joko kokonaan tai joiltakin osin kuuluvat omalle toimialallesi



Kyselytulosten perusteella valikoidut toimenpiteet

Toimenpide 4: Päihteiden käyttöön ja sen vaikutuksiin liikenneturvallisuuteen puututaan systemaattisesti mahdollisimman varhaisessa vaiheessa. Henkilölle, jolla on päihdeongelma ja hänen läheisilleen tarjotaan apua ja tukea, ja ohjataan asianmukaiseen hoitoon sekä kerrotaan mahdollisuudesta ottaa alkolukko käyttöön vapaaehtoisuuteen perustuen.



Toimenpide 26: Vahvistetaan tavoitteellista ja pitkäjänteistä liikennekasvatusta toisella asteella. Hyvinvointiosaaminen on yksi lukion opetussuunnitelman perusteissa määritelty osa-alue, jonka tavoitteisiin kuuluu, että opiskelija toimii aktiivisesti oman ja toisten hyvinvoinnin ja turvallisuuden hyväksi.



Toimenpide 29: Tarjotaan vapaaehtoisia kursseja sekä koulutuksia ikääntyneille ajotaitojen ylläpitämiseksi ja tiedon lisäämiseksi uusista liikennesäännöistä



Toimenpide 30: Jatketaan Liikenne- ja viestintäviraston terveyden ammattilaisille suunnattua ajoterveyden arvioinnin ohjeen jalkauttamista ja edistetään ohjeen käytettävyyttä.



Toimenpide 34: Tuetaan ja kehitetään ehkäisevän päihdetyön tavoitteita ja menetelmiä huomioimaan päihteet liikenteessä. Kehitetään nuorten parissa työskenteleville ehkäisevää päihdetyötä sekä liikennekasvatusta yhdistäviä toimintamalleja, jotka huomioivat vertaisryhmän merkityksen nuoren päihteiden käyttöön ja liikennekäyttäytymiseen, tarjoavat nuorille keinoja torjua ryhmäpaineita sekä vahvistavat turvallisia valintoja tukevaa sosiaalista normia.



Toimenpide 35: Edistetään turvallista liikkumista varhaiskasvatuksessa, esi- ja perusopetuksessa. Pyöräliikennekasvatuksessa painotetaan erityisesti ennakointi- ja vuorovaikutustaitoja, turvavarusteiden käyttöä sekä kiinnitetään huomiota turvallisten asenteiden kehittymisen tukemiseen. Edistetään liikkumissuunnitelmia sekä turvallisten ja sujuvien reittien suunnittelua ja opastetaan joukkoliikenteen käyttöön.



Toimenpide 45: Elinikäisen liikennekasvatuksen merkitystä korostetaan lisäämällä erityisesti työikäisten tienkäyttäjien ymmärrystä omasta roolista ja sen vaikutuksesta tieliikenneturvallisuuteen.



Toimenpide 47: Ylläpidetään ja vahvistetaan yleistä kielteistä suhtautumista päihtyneenä ajamiseen (ml. Lääkkeiden vaikutuksen alaisena ajamiseen) viestinnän ja koulutuksen keinoin. Käynnistetään laaja, valtakunnallinen rattijuopumusta ja huumerattijuopumusta torjuva liikenneturvallisuuskampanja, joka perustuu sosiaalisen normin vahvistamiseen ja johon yhdistyy valvonta.



Toimenpide 55: Edistetään turvallista liikkumista tasoristeyksissä viestinnän keinoin.



Toimenpide 73: Pyöräliikenne ja kävely huomioidaan osana matkaketjuja. Erityistä huomiota kiinnitetään liittymäalueiden ja ajoradan ylityspaikkojen sekä liikenteen solmukohtien ja asemanseutujen kehittämiseen.



Toimenpide 74: Maastoliikenne ja erityisesti moottorittoman liikenteen lisääntyminen maastossa huomioidaan alueellisissa turvallisuussuunnitelmissa, erityisesti alueilla, joilla sen vaikutukset ovat merkittäviä.



4. Toimenpiteiden kohdentaminen - työpajat ja niiden tulokset



Pello



RANUA



Työpajat

Toimenpiteiden vastuutahojen kohdentamiseksi järjestettiin kaksi työpajaa. Työpajoissa käytiin läpi kyselytulosten perusteella valitut toimenpiteet, ja pyrittiin löytämään näihin jokaisesta kunnasta ja hyvinvointialueelta hallintokunta tai muu taho, jonka työhön toimenpide sopii parhaiten. Mahdollisuuksien mukaan pyrittiin myös nimeämään yhteyshenkilö kunnasta.

Ensimmäinen työpaja järjestettiin perjantaina 13.10., ja se oli suunnattu kuntien henkilöstölle. Hyvinvointialueen henkilöstölle järjestettiin oma työpaja 10.11.

Kuntien työpajaan saatiin vähintään yksi osallistuja 13:sta kunnasta, ja enimmillään osallistujia oli paikalla 18. Loppujen kuntien osalta toimenpiteiden vastuutahot määriteltiin mahdollisuuksien mukaan liikenneturvallisuustyöryhmien kuntakokouksissa, minkä lisäksi työpajassa täytetyt dokumentit lähetettiin sähköpostitse täydennettäväksi kuntiin. Sähköpostitäydennykset pyydettiin 14.11. mennessä. Hyvinvointialueelta osallistujia työpajassa oli enimmillään 17.

Kuntien työpajassa osallistujat jaettiin pienempiin ryhmiin (2-4 kuntaa per ryhmä), joissa toimenpiteitä käytiin läpi. Hyvinvointialueen työpajassa kaikki osallistujat pysyivät samassa työtilassa, ja läpi käytiin ne toimenpiteet, joissa yksikin kunta oli nimennyt hyvinvointialueen vastuutahoksi.



Kohdennetut toimenpiteet

Seuraavilla dioilla on listattuna työpajoissa määritellyt vastuutahot kunnittain jokaiselle toimenpiteelle. Useissa kunnissa mahdollisia vastuutahoja on useita, ja toimenpiteitä suositellaan toteuttamaan yhteistyössä eri kunnan toimialojen välillä. Viereisessä taulukossa on esitetty toimenpiteittäin kooste keskeisimmistä kuntien ja hyvinvointialueiden tahoista, joissa nimetyt yhteyshenkilöt työskentelevät.

Taulukoihin ei ole sisällytetty työpajoista saatujen henkilöiden nimiä, vaan toimenpidevastuista puhutaan yhteyshenkilöiden työnimikkeiden kautta. Näin toteutusvastuu saadaan pidettyä tietyllä toimialalla tai työnimikkeellä, vaikka henkilöt vaihtuisivat.

Hyvinvointialueen työpajan keskustelun pohjalta yksi toimenpide (toimenpide numero 11) päätettiin jättää pois tarkastelusta, sillä sen toteuttaminen ei ole hyvinvointialueen tai kuntien vastuulla.

Toimenpide	Tahot tiivistetysti
Toimenpide 4	Kuntien hyvinvointipuoli (HyTeTu-koordinaattorit, hyvinvointijohtajat). Hyvinvointialueelta terveyspalvelut.
Toimenpide 26	Kuntien sivistyspalvelut. Lisäksi toisen asteen oppilaitokset (lukiot).
Toimenpide 29	Kuntien hyvinvointipuoli sekä eri järjestöt. Hyvinvointialueelta hyvinvointia ja osallisuutta edistävät koordinaattorit ja kotihoito.
Toimenpide 30	Hyvinvointialue, yhteistyötahona ylilääkäri.
Toimenpide 34	Kuntien nuorisopuoli, EPT-yhdyskunnat ja erilaiset työryhmät (esim. HyTeTu-työryhmä). Hyvinvointialueelta eri palvelualueiden johtajat.
Toimenpide 35	Kuntien varhaiskasvatus ja perusopetus.
Toimenpide 45	Kunnista työsuojelu. Hyvinvointialueelta työhyvinvointipäällikkö ja eri palvelualueiden johtajat.
Toimenpide 47	Kunnista ensisijaisesti viestintä, myös sivistystoimi. Hyvinvointialueelta viestintäjohtaja.
Toimenpide 55	Vaihtelee paljon kunnasta riippuen, ei selkeää yhtä vastuutahoa.
Toimenpide 73	Kunnasta tekniset palvelut.
Toimenpide 74	Kunnasta tekniset palvelut. Erillishuomiona Metsähallitus, joka hallinnoi laajoja maastoalueita Lapin itäosissa.

Toimenpide 4: Päihteiden käyttöön ja sen vaikutuksiin liikenneturvallisuuteen puututaan systemaattisesti mahdollisimman varhaisessa vaiheessa. Henkilölle, jolla on päihdeongelma ja hänen läheisilleen tarjotaan apua ja tukea, ja ohjataan asianmukaiseen hoitoon sekä kerrotaan mahdollisuudesta ottaa alkoholukko käyttöön vapaaehtoisuuteen perustuen

*HyTeTu -työryhmä = hyvinvoinnin, terveyden ja turvallisuuden työryhmä. **EPT = Ehkäisevä päihdetyö

Kunta	Vastuutaho	Kunta	Vastuutaho
Enontekiö	Hyvinvointi ja ehkäisevä päihdetyö, työsuojelu ja työterveyshuolto. Yhteistyössä esihenkilöt.	Ranua	Sivistys/kasvatus ja koulutus/toisen asteen oppilaitos, vapaa-aikatoimi, viestintä, työnantajat ja hyvinvointialue.
Inari	Hyvinvointikoordinaattori, yhteistyössä koulu, poliisi ja Selvä Peli -työryhmä.	Rovaniemi	Työnantajat, sivistystoimi ja hyvinvointialue.
Kemi	Työterveyshuolto ja työsuojelu.	Salla	Työterveyshuolto, hyvinvointialue, sivistyspalvelut (koulu ja lukio) opiskelijoiden osalta.
Kemijärvi	HyTeTu*-työryhmä.	Savukoski	Kunta työnantajana, poliisi, rajavartiolaitos, viestintä ja EPT**-yhdyshenkilö.
Keminmaa	Hyvinvointi ja ehkäisevä päihdetyö, työsuojelu ja työterveyshuolto yhteistyössä.	Simo	Sivistys, kasvatus, hyvinvointikoordinaattori ja työterveyshuolto.
Kittilä	Hyvinvointi ja ehkäisevä päihdetyö, työsuojelu ja työterveyshuolto yhteistyössä.	Sodankylä	Hyvinvointikoordinaattori ja poliisi.
Kolari	Hyvinvointi ja ehkäisevä päihdetyö, työsuojelu ja työterveyshuolto yhteistyössä.	Tervola	Hyvinvointi ja ehkäisevä päihdetyö, työsuojelu ja työterveyshuolto yhteistyössä.
Muonio	Hyvinvointipalvelut (sis. Ehkäisevä päihdetyö) ja nuorisopalvelut.	Tornio	Nuorisopalvelut, hyvinvointialue, koulut, työterveyshuolto, työsuojelu ja poliisi.
Pello	Hyvinvointialue ja viestintä.	Utsjoki	Hyvinvointijohtaja.
Pelkosenniemi	Hyvinvointialue, ehkäisevä päihdetyö ja HyTeTu-työryhmä.	Ylitornio	Hyvinvointikoordinaattori ja ehkäisevä päihdetyö.
Posio	Viestintä, hyvinvointialue ja viranomaiset.	Hyvinvointialue	Terveyspalvelut: Mielenterveys ja riippuvuuksien hoito (alueelliset mielenterveys- ja riippuvuuspalvelut, vastuuyksikön johtaja).

Lisähuomiot:

- Kuntien varhaisen puuttumisen malli.
- Rovaniemellä ennalta ehkäisevän päihdetyön suunnitelma.
- Ehkäisevä päihdetyö on kunnissa poikkihallinnollista toimintaa.
- Mielenterveys ja päihdehuoltopalvelut kuuluvat hyvinvointialueelle.
- Toimenpide käsitteenä laaja, riippuu kenen kannalta katsoo.
- Myös kolmas sektori mukana!

Toimenpide 26: Vahvistetaan tavoitteellista ja pitkäjänteistä liikennekasvatusta toisella asteella. Hyvinvointiosaaminen on yksi lukion opetussuunnitelman perusteissa määritelty osa-alue, jonka tavoitteisiin kuuluu, että opiskelija toimii aktiivisesti oman ja toisten hyvinvoinnin ja turvallisuuden hyväksi.

Kunta	Vastuutaho	Kunta	Vastuutaho
Enontekiö	Lukio ja sivistyspalvelut.	Ranua	Sivistystoimi ja lukion rehtori.
Inari	Sivistyspalvelut ja Saamelaisalueen koulutuskeskus SAKK.	Rovaniemi	Sivistys- ja hyvinvointipalvelut ja koulutuspalvelut.
Kemi	Lukio, Lappia, Luovi ja järjestöt.	Salla	Sivistyspalvelut ja lukio.
Kemijärvi	Sivistyspalvelut ja tulevaisuuspalvelut.	Savukoski	Sivistyspalvelut.
Keminmaa	Lukio ja sivistyspalvelut.	Simo	Lukio ja sivistyspalvelut.
Kittilä	<i>Kunnasta ei vastausta. Toimenpide voidaan kohdistaa lukion ja sivistyspalveluiden vastuulle.</i>	Sodankylä	Sivistyspalvelut ja Rovaniemen koulutuskuntayhtymä REDU.
Kolari	Lukio ja sivistyspalvelut.	Tervola	Sivistystoimi ja lukio.
Muonio	Lukio ja Lappia.	Tornio	Lukio, Lappia, Luovi ja järjestöt.
Pello	Lukio.	Utsjoki	Sivistyspalvelut.
Pelkosenniemi	<i>Ei lukiota eikä 2. asteen oppilaitosta.</i>	Ylitornio	Sivistystoimi ja lukio.
Posio	Sivistyspalvelut ja lukion rehtori.	Hyvinvointialue	-

Lisähuomiot:

- Seudullinen toimenpide: mm. Rovaniemen koulutuskuntayhtymä REDU ja Saamelaisalueen koulutuskeskus toimivat laajalla alueella.
- Luovi.
- Rovala-opiston/kansalaisopiston rooli?
- Valtakunnallisesti valistamista ei ole sisällytetty ammattipuolen opetussuunnitelmaan kaikille aloille. Kuuluu siis opetushallitukselle opetussuunnitelman osalta.

Toimenpide 29: Tarjotaan vapaaehtoisia kursseja sekä koulutuksia ikääntyneille ajotaitojen ylläpitämiseksi ja tiedon lisäämiseksi uusista liikennesäännöistä.

Kunta	Vastuutaho	Kunta	Vastuutaho
Enontekiö	Ikäinstituutti ja vanhusjärjestöt.	Ranua	Hyvinvointialue, Liikenneturva, eläkeliitto ja kansalaisopisto.
Inari	Hyvinvointikoordinaattori, hyvinvointialue ja autokoulu.	Rovaniemi	Hyvinvointialue ja Liikenneturva.
Kemi	Lukio, Lappia, Luovi ja järjestöt.	Salla	Vanhusneuvosto, yhdistykset/järjestöt, kansalaisopisto ja hyvinvointialue.
Kemijärvi	Tulevaisuuspalvelut, kansalaisopisto ja liikenneturva.	Savukoski	Hyvinvointikoordinaattori ja hyvinvointialue.
Keminmaa	Vanhusneuvosto ja vapaa-aika.	Simo	Vapaa-aikatoimi, hyvinvointikoordinaattori ja vanhusneuvosto.
Kittilä	Hyvinvointialue ja eläkeläisjärjestöt.	Sodankylä	Hyvinvointikoordinaattori, hyvinvointialue ja autokoulu.
Kolari	Hyvinvointialue, HyTe työs. ja kansalaisopisto.	Tervola	Vapaa-aikatoimi, vanhusneuvosto ja kansalaisopisto.
Muonio	Hyvinvointipalvelut, hyvinvointialue ja järjestöt ja yhdistykset.	Tornio	Lukio, Lappia, Luovi ja järjestöt
Pello	Hyvinvointialue, vapaa-aikaohjaaja ja viestintä.	Utsjoki	Hyvinvointijohtaja ja hyvinvointialue
Pelkosenniemi	Eläkeläisyhdistys, vanhusneuvosto ja hyvinvointialue.	Ylitornio	Hyvinvointikoordinaattori ja hyvinvointialue.
Posio	Kansalaisopisto.	Hyvinvointialue	Hyvinvointia ja osallisuutta edistävät koordinaattorit ja kotihoito: Ikääntyneiden palvelut/kotihoidon palvelupäälliköt, ikääntyneiden palveluiden johtaja ja vanhusneuvostot.

Lisähuomiot:

- *Ei sinänsä kunnan vastuulla, vaan siirtynyt hyvinvointialueelle.*
- *Autokoulujen rooli.*
- *Yhteinen toimintamalli/seudullinen toimenpide.*
- *Redun kautta toimintaa seudullisesti myös ikäihmisen suuntaan.*
- *Redun ja hyvinvointialueen edustus mukaan Lapin liikenneturvallisuusryhmään.*
- *Liikenneturva, esim. Ikäihminen liikenteessä - luennot.*
- *Pääpaino hyvinvointialueella, kunnat ja hyvinvointialue yhdessä vanhusneuvostojen kautta. Eläkeläisjärjestöt, erilaiset auto- ja liikennejärjestöt, autokoulut.*
- *Pohjois-Suomen sosiaalialan kehittämiskeskus PoSKe*
- *Lapin turvallisuusverkosto.*

Toimenpide 30: Jatketaan Liikenne- ja viestintäviraston terveyden ammattilaisille suunnattua ajoterveyden arvioinnin ohjeen jalkauttamista ja edistetään ohjeen käytettävyyttä

Kunta	Vastuutaho	Kunta	Vastuutaho
Enontekiö	Hyvinvointialue.	Ranua	Hyvinvointialue.
Inari	Hyvinvointialue.	Rovaniemi	Hyvinvointialue.
Kemi	Hyvinvointialue.	Salla	Hyvinvointialue.
Kemijärvi	Hyvinvointialue.	Savukoski	Hyvinvointialue.
Keminmaa	Hyvinvointialue.	Simo	Hyvinvointialue.
Kittilä	Hyvinvointialue.	Sodankylä	Hyvinvointialue.
Kolari	Hyvinvointialue.	Tervola	Hyvinvointialue.
Muonio	Hyvinvointialue.	Tornio	Hyvinvointialue.
Pello	Hyvinvointialue.	Utsjoki	Hyvinvointialue.
Pelkosenniemi	Hyvinvointialue.	Ylitornio	Hyvinvointialue.
Posio	Hyvinvointialue.	Hyvinvointialue	Yhteistyötaho hyvinvointialueen ylilääkäri. Traficom ylläpitämä ajoterveyden arviointiohje, Traficom tarjoaa koulutusta ajoterveyteen liittyen.

Lisähuomiot:

- Kunnilla on verkostot koota ikäihmisiä ja levittää tietoa ja kertoa vaihtoehtoja, jos esimerkiksi ajokortti lähtee, on kunta kontaktipintana.
- Liikennelääkärijärjestelmä?
- Palveluliikenteen rooli, Pirssillä kylille -hanke
- Kunta ja liikuntapalveluissa voi törmätä ajoterveyden arvioinnin tilanteisiin, mutta harva taitaa ohjata tähän

Toimenpide 34: Tuetaan ja kehitetään ehkäisevän päihdetyön tavoitteita ja menetelmiä huomioimaan päihteet liikenteessä. Kehitetään nuorten parissa työskenteleville ehkäisevää päihdetyötä sekä liikennekasvatusta yhdistäviä toimintamalleja, jotka huomioivat vertaisryhmän merkityksen nuoren päihteiden käyttöön ja liikennekäyttäytymiseen, tarjoavat nuorille keinoja torjua ryhmäpaineita sekä vahvistavat turvallisia valintoja tukevaa sosiaalista normia.

Kunta	Vastuutaho	Kunta	Vastuutaho
Enontekiö	Nuorisotyö, vapaa-aika, koulut ja terveydenhoitaja.	Ranua	Nuorisotyö, koulut ja hyvinvointialue kouluterveydenhuollon osalta.
Inari	Nuorisotyö, koulut ja Selvä Peli -työryhmä.	Rovaniemi	Koulut ja oppilasterveydenhoitajat, nuorisotyö (etsivät ja nuoriso-ohjaajat) ja Hyvinvointialue/opiskeluterveydenhuolto.
Kemi	Hyvinvointialue ja yhteyshenkilönä nuorisosihteeri.	Salla	Sivistyspalvelut: Nuorisopalvelut ja koulut, hyvinvointialue kouluterveydenhuollon osalta ja oppilashuoltotyö.
Kemijärvi	HyTeTu -työryhmä, hyvinvointialue kouluterveydenhuollon osalta ja oppilashuoltotyöryhmä.	Savukoski	Nuorisotyö, koulut, EPY-yhdyshenkilö ja hyvinvointikoordinaattori.
Keminmaa	Vapaa-aika, hyvinvointialue kouluterveydenhuollon osalta.	Simo	Vapaa-aika, EPT, nuorisotyö yhdessä nuorisovaltuuston kanssa ja hyvinvointialue kouluterveydenhuollon osalta.
Kittilä	Sivistystoimi, koulu ja lukio, nuorisotyö ja kouluterveydenhoito.	Sodankylä	Nuorisotyö, sivistystoimi ja järjestöt.
Kolari	Sivistystoimi, koulu ja lukio sekä nuorisotyö ja kouluterveydenhuolto.	Tervola	Sivistystoimi, koulu ja lukio, nuorisotyö ja kouluterveydenhuolto.
Muonio	Nuorisopalvelut, perusopetus, lukio, Lappia, järjestöt ja yhdistykset, kouluterveydenhoitaja ja kuraattori (hyvinvointialue).	Tornio	Hyvinvointialue, yhteyshenkilö nuorisopalveluista, koulu ja nuorisotoimi.
Pello	Yläkoulu ja 2. asteen oppilaitokset.	Utsjoki	Nuorisotyö ja sivistystoimi.
Pelkosenniemi	Hyvinvointialue, EPT, HyTeTu -työryhmä, nuorisotoimi/-työ ja koulut.	Ylitornio	Nuorisotyö ja sivistystoimi.
Posio	<i>Kunnasta ei vastausta, voidaan kohdistaa esimerkiksi sivistystoimelle ja nuorisotyölle.</i>	Hyvinvointialue	Kouluterveydenhuolto: Sairauksien ehkäisy ja hoidon johtaja. Oppilashuolto: perheiden ja työikäisten palvelujen johtaja. HyTeTu-koordinaattori. EPT kouluterveydenhuollon alla.

Lisähuomiot:

- *Miten saa koteihin? Ei pelkästään nuorille, vaan myös vanhemmille asennekasvatuksen osalta.*
- *Liikuntatoimi ja järjestöt, sillä niiden kautta tavoittaa paljon lapsia ja nuoria.*
- *Kuuluneen enemmän hyvinvointialueelle, sillä heille kirjattu mielenterveys ja päihdehuollon palvelut. Hyvinvointialueella toteutusvastuu myös siinä miehestä, että koulujen opiskelijaterveydenhuollossa hyvinvointialue on tiiviisti mukana. Oppilashuoltotyö sekä kunnan että hyvinvointialueen vastuulla.*
- *Ankkuritoimintaa viedään eteenpäin seudullisena Itä-Lappiin, edistetään maakunnallisesti. Kehitetään mm. Vasa-hankkeessa.*

Toimenpide 35: Edistetään turvallista liikkumista varhaiskasvatuksessa, esi- ja perusopetuksessa. Pyöräliikennekasvatuksessa painotetaan erityisesti ennakointi- ja vuorovaikutustaitoja, turvavarusteiden käyttöä sekä kiinnitetään huomiota turvallisten asenteiden kehittymisen tukemiseen. Edistetään liikkumissuunnitelmia sekä turvallisten ja sujuvien reittien suunnittelua ja opastetaan joukkoliikenteen käyttöön

Kunta	Vastuutaho	Kunta	Vastuutaho
Enontekiö	Varhaiskasvatus ja perusopetus.	Ranua	Varhaiskasvatus sekä esi- ja perusopetus.
Inari	Sivistyspalvelut.	Rovaniemi	Varhaiskasvatus ja koulutuspalvelut.
Kemi	Perusopetus, varhaiskasvatus ja Liikenneturva.	Salla	Sivistyspalvelut: Varhaiskasvatus ja koulutuspalvelut.
Kemijärvi	Tulevaisuuspalvelut, varhaiskasvatus ja perusopetus.	Savukoski	Sivistystoimi.
Keminmaa	Varhaiskasvatus, toinen aste, sivistystoimi ja perusopetus.	Simo	Varhaiskasvatus ja sivistystoimenjohtaja.
Kittilä	Perusopetus ja varhaiskasvatus.	Sodankylä	Sivistyspalvelut. Reittien osalta tekniset palvelut, maankäytön osalta kaavoitus.
Kolari	Perusopetus ja varhaiskasvatus.	Tervola	Varhaiskasvatusjohtaja, toinen aste ja perusopetus.
Muonio	Varhaiskasvatuspalvelut ja perusopetus, järjestöt ja yhdistykset.	Tornio	Perusopetus, varhaiskasvatus ja Liikenneturva.
Pello	Varhaiskasvatus ja perusopetus.	Utsjoki	Sivistystoimi.
Pelkosenniemi	Varhaiskasvatus, esi- ja perusopetus, HyTeTu - työryhmä, tekniset palvelut ja maankäyttö.	Ylitornio	Varhaiskasvatus ja perusopetus.
Posio	Varhaiskasvatus ja esi- ja perusopetus.	Hyvinvointialue	-

Lisähuomiot:

- *Reittien suunnittelu teknisellä toimella ja maankäytön suunnittelu kaavoituksella.*
- *Saattoliikenne sekä koulujen ja päiväkotien lähiympäristöjen huomiointi tärkeää.*
Liikenneturvallisuustyöryhmän kautta viedään asioita eteenpäin.
- *Myös kiinteistöpuoli ja tekniset palvelut huomioitava ympäristön näkökulmasta.*
- *Järjestöillä tärkeä rooli.*
- *Tärkeä muistaa viestiä teemoista myös huoltajille.*

Toimenpide 45: Elinikäisen liikennekasvatuksen merkitystä korostetaan lisäämällä erityisesti työikäisten tienkäyttäjien ymmärrystä omasta roolista ja sen vaikutuksesta tieliikenneturvallisuuteen.

Kunta	Vastuutaho
Enontekiö	Työsuojelupäällikkö.
Inari	Tekninen toimi.
Kemi	Työsuojelun kampanjointi ja henkilöstöhallinto.
Kemijärvi	Hyvinvointialue ja liikenneturvallisuustyöryhmä.
Keminmaa	Työsuojelupäällikkö.
Kittilä	Työsuojelupäällikkö.
Kolari	Hyvinvointialue ja liikenneturvallisuustyöryhmä.
Muonio	Hyvinvointipalvelut, liikenneturvallisuustyöryhmä, henkilöstösuunnittelija, elinvoima ja hyvinvointialue.
Pello	Työsuojelu, tekniset palvelut, yritysten työsuojelu ja viestintä.
Pelkosenniemi	Työnantajat ja työsuojelu (suurimpina kunta, hyvinvointialue, Pyhätunturi Oy). Matkailijoiden osalta Metsähallitus, Visit Pyhä-Luosto ja viestintä. Huoltajat sivistyspalveluiden kautta.
Posio	Hyvinvointialue, viestintäpalvelut, liikenneturvallisuustyöryhmä.

Kunta	Vastuutaho
Ranua	Hyvinvointialue, viestintäpalvelut, liikenneturvallisuustyöryhmä ja Liikenneturva.
Rovaniemi	Hyvinvointialue, kunta työnantajana, liikenneturvallisuustyöryhmä, Liikenneturva ja viestintäpalvelut.
Salla	Suuret työnantajat (mm. kunta ja Attendo), huoltajat sivistyspalveluiden kautta ja viestintä.
Savukoski	Tekninen toimi.
Simo	Työsuojelupäällikkö ja hyvinvointikoordinaattori.
Sodankylä	Viestintä ja hyvinvointikoordinaattori.
Tervola	Työsuojelupäällikkö.
Tornio	Keskushallinto ja työsuojelu.
Utsjoki	Hyvinvointijohtaja.
Ylitornio	Työsuojelupäällikkö ja hyvinvointikoordinaattori.
Hyvinvointialue	Työhyvinvointi: Työhyvinvointipäällikkö. Huoltajat: Neuvola ja kouluterveydenhuolto. Kouluterveydenhuolto: Sairauksien ehkäisyn ja hoidon johtaja. Oppilashuolto: Perheiden ja työikäisten palvelujen johtaja vastuussa. HyTeTu-koordinaattorit. Mielenterveys- ja päihdehuollon palvelut. Hyvinvointialueen työntekijät tavoitetaan työhyvinvointipäällikön kautta.

Lisähuomiot:

- Työikäiset tavoitetaan työpaikkojen kautta, mutta viestinnän kautta mahdollista tavoittaa muut kuin kunnan työntekijät.
- Työikäisten koulutus tärkeää, minkä vuoksi vaatii poikkihallinnollisuutta.
- Työikäisten ja ikääntyneiden ajokyvyn arviointi hyvinvointialueella.
- Ennaltaehkäisevä päihdetyö tärkeää, huomioitava myös hyvinvointi- ja liikuntapalvelut.
- Viestinnän kautta muistutetaan turvavarusteista.
- Toimijan teams-infot.
- Työsuohdepyöräedulla ymmärrystä ja turvallisuusasennekasvatusta.
- Liikenneturvallinen työpaikka -sertifikaatin hakeminen.
- Kaikkien työikäisten tavoittaminen hankalaa.
- Tekniset palvelut toteuttavat tarvittaessa muutokset puitteisiin.

Toimenpide 47: *Ylläpidetään ja vahvistetaan yleistä kielteistä suhtautumista päihtyneenä ajamiseen (ml. lääkkeiden vaikutuksen alaisena ajamiseen) viestinnän ja koulutuksen keinoin. Käynnistetään laaja, valtakunnallinen rattijuopumusta ja huumerattijuopumusta torjuva liikenneturvallisuuskampanja, joka perustuu sosiaalisen normin vahvistamiseen ja johon yhdistyy valvonta*

Kunta	Vastuutaho
Enontekiö	Viestintä, yläkoulu ja lukiot.
Inari	Viestintä.
Kemi	Henkilöstöhallinto/työsuojelu, nuorisopalvelut ja koulu.
Kemijärvi	HyTeTu-työryhmä.
Keminmaa	Koulut, viestintä ja talous- ja hallintojohtaja.
Kittilä	Viestintä ja koulut.
Kolari	Koulut ja viestintä.
Muonio	Perusopetus, lukio, Lappia, nuorisopalvelut ja hyvinvointipalvelut.
Pello	Hyvinvointialue ja koulut sekä viestintä.
Pelkosenniemi	Hyvinvointialue, EPT, HyTeTu -työryhmä ja apteekki lääkeyhdistelmien osalta.
Posio	<i>Kunnasta ei vastausta. Voidaan kohdistaa esimerkiksi kunnan viestintään ja sivistystoimelle.</i>

Kunta	Vastuutaho
Ranua	Viestintä, yläkoulu/lukio ja EPT.
Rovaniemi	Koulut, nuorisotyö, viestintä ja hyvinvointialue.
Salla	Työterveyshuolto, hyvinvointialue, sivistyspalvelut (koulu ja lukio) opiskelijoiden osalta.
Savukoski	Henkilöstöhallinto (työikäinen väestö) työterveyshuollon kautta, työsuojelu, nuorisopalvelut, koulu, viestintä ja hyvinvointialue.
Simo	Koulut, EPT ja viestintä.
Sodankylä	Ensisijaisesti viestintä ja sivistystoimi.
Tervola	Viestintä, yläkoulut ja lukio.
Tornio	Henkilöstöhallinto työikäisen väestön osalta työterveyshuollon kautta, työsuojelu, nuorisopalvelut ja koulu.
Utsjoki	Ensisijaisesti viestintä ja sivistystoimi.
Ylitornio	Viestintä ja koulut.
Hyvinvointialue	Viestintäpalveluista viestintäjohtaja. Liikenneturvallisuustoimijan materiaalit voi toimittaa hyvinvointialueen viestintään.

Lisähuomiot työpajoista:

- Liikenneturvallisuuskampanja: Valtakunnallinen toimenpide, joka pitäisi saada jalkautettua kuntiin
- Liikenneturvallisuudesta tiedottaminen esimerkiksi televisiossa. Lapin liikenneturvallisuusstrategiasta tiedottaminen.
- Voisiko olla myös työterveyshuollon vastuulla?
- Työikäisen väestön kohdalla erityisen tärkeä toimenpide esimerkin näyttämisen kautta. Ikäihmisten osalta seniorineuvolapalveluissa käsitellään päihdeasioita, myös kotihoidon kautta mahdollisesti.
- Työterveyshuolto ei samalla lailla hyvinvointialueen järjestettävänä, kuin muut terveyspalvelut. Valistusvastuu myös kunnalla.
- Apteekeilla on rooli lääkeyhdistelmien myymisessä ja valistuksessa.

Toimenpide 55: Edistetään turvallista liikkumista tasoristeyksissä viestinnän keinoin

Kunta	Vastuutaho	Kunta	Vastuutaho
Enontekiö	Tekninen toimi.	Ranua	<i>Kunnassa ei tasoristeyksiä.</i>
Inari	<i>Kunnassa ei tasoristeyksiä.</i>	Rovaniemi	Viestintä ja Väylävirasto.
Kemi	Viestintä, nuorisotoimi ja koulut.	Salla	<i>Kunnassa ei tasoristeyksiä.</i>
Kemijärvi	Asuminen ja ympäristö, ELY-keskus ja Väylävirasto.	Savukoski	<i>Kunnassa ei tasoristeyksiä.</i>
Keminmaa	<i>Kunnasta ei vastausta, voidaan kohdistaa esimerkiksi kunnan viestintään.</i>	Simo	Sivistystoimenjohtaja, varhaiskasvatus ja toinen aste.
Kittilä	<i>Kunnassa ei tasoristeyksiä.</i>	Sodankylä	<i>Kunnassa ei tasoristeyksiä.</i>
Kolari	Liikenneturvallisuustyöryhmä.	Tervola	Tekninen johtaja, sivistysjohtaja ja viestintäkoordinaattori.
Muonio	<i>Kunnassa ei tasoristeyksiä.</i>	Tornio	Viestintä, nuorisotoimi ja koulut.
Pello	Koulut ja viestintä.	Utsjoki	<i>Kunnassa ei tasoristeyksiä.</i>
Pelkosenniemi	<i>Kunnassa ei tasoristeyksiä.</i>	Ylitornio	Tekninen toimi ja koulut.
Posio	<i>Kunnassa ei tasoristeyksiä.</i>	Hyvinvointialue	-

Lisähuomiot työpajoista:

- Rovaniemellä kävelyn ja pyöräilyn tasoylityksiä on asemakaava-alueilla, haja-asutusalueella ajoneuvojenkin tasoylityksiä.
- Huomioidaan Lapin liikenneturvallisuusstrategiassa ja osin alueellisissa liikenneturvallisuussuunnitelmissa.
- Koulumatkoilla oikoreitit saattavat kulkea muistakin kohdista, kuin tasoristeyksistä.
- Kuuluu kunnille ja ELY-keskuksille, mutta myös yksityistiekunnille.
- Lt-ryhmissä mietitään harvoin yhdessä tasoristeysasioita.
- Liikenneturva voisi ottaa tämän tiedottamisesta koppia.
- Tasoristeysturvallisuudesta tiedottaminen myös tarvittaviin kuntakokouksiin.
- Tärkeää, että tasoristeyksen puomit yms. toimii kunnolla, ettei tule vaarallisia ohituksia/väärä toiminta rutinoidu.

Toimenpide 73: Pyöräliikenne ja kävely huomioidaan osana matkaketjuja. Erityistä huomiota kiinnitetään liittymäalueiden ja ajoradan ylityspaikkojen sekä liikenteen solmukohtien ja asemanseutujen kehittämiseen

Kunta	Vastuutaho	Kunta	Vastuutaho
Enontekiö	Tekninen johtaja.	Ranua	Tekninen johtaja ja ELY-keskus.
Inari	Elinkeinopalvelut ja infran osalta tekninen toimi.	Rovaniemi	Tekniset palvelut ja ELY-keskus.
Kemi	Tekninen toimi ja asemien omistajat.	Salla	Tekniset palvelut.
Kemijärvi	Elinvoimapalvelut / Asuminen ja ympäristö.	Savukoski	Elinkeinopalvelut (kuljetukset, yhteistyössä liikennöitsijät), tekniset palvelut ja ELY-keskus.
Keminmaa	Tekninen johtaja.	Simo	Tekninen johtaja.
Kittilä	Tekninen johtaja.	Sodankylä	Tekninen toimi ja yhteistyössä ELY-keskus.
Kolari	Tekninen toimi.	Tervola	Tekninen johtaja.
Muonio	Elinvoimapalvelut.	Tornio	Tekninen toimi.
Pello	Tekniset palvelut.	Utsjoki	Tekninen toimiala ja elinvoimatoimiala.
Pelkosenniemi	Tekniset palvelut ja elinvoimapalvelut.	Ylitornio	Tekninen toimi.
Posio	Tekniset palvelut.	Hyvinvointialue	-

Lisähuomiot työpajoista:

- Joukkoliikenne: ELY-keskuksen ostoliikenteessäkin tulisi huomioida matkaketjut
- Sähköpotkulautoja ei ole mainittu erillisenä. Sisältää pyöräliikenteen mutta toisaalta strategiassa puhutaan myös mikroliikkumisesta.
- Mahdollisia kehityskohteita asemilla:
Pyöräpysäköintimahdollisuudet (runkolukittavat telineet, pyörähallit yms.), millainen laiturit (kuinka helposti pääsee junaan), sujuvat reitit paikasta a paikkaan b.
- Pyörämatkailu näkyy yhä enemmän mm. Savukoskella.
- Matkailun huomioiminen.

Toimenpide 74: Maastoliikenne ja erityisesti moottorittoman liikenteen lisääntyminen maastossa huomioidaan alueellisissa turvallisuussuunnitelmissa, erityisesti alueilla, joilla sen vaikutukset ovat merkittäviä

Kunta	Vastuutaho
Enontekiö	Tekninen toimi.
Inari	Tekninen toimi, vapaa-aika ja viestintä.
Kemi	Tekninen toimi.
Kemijärvi	Elinvoimapaalvelut ja asuminen ja ympäristö.
Keminmaa	Kunnossapitotoimi.
Kittilä	Reittivastaava.
Kolari	<i>Kunnasta ei vastausta, voidaan kohdistaa esimerkiksi tekniselle toimelle.</i>
Muonio	Elinvoimapaalvelut ja reittivastaava.
Pello	Tekniset palvelut.
Pelkosenniemi	Tekninen toimi, liikenneturvallisuusryhmä, Metsähallitus ja pelastuslaitos.
Posio	Liikuntapalveluihin toiminnan kehittäminen ja elinvoimapaalveluihin kunnossapito.

Kunta	Vastuutaho
Ranua	Tekninen toimi.
Rovaniemi	Tekninen toimi moottorikelkkareittien osalta, liikuntatoimi liikuntapaikkojen osalta. Lisäksi liikenneturvallisuusryhmä ja turvallisuuteen keskittyvä ryhmä.
Salla	Tekninen toimi, yritykset oman toimintansa osalta ja Metsähallitus.
Savukoski	Metsähallitus, rajavartiosto, pelastuslaitos ja tekninen toimi yhteistyönä.
Simo	Tekninen johtaja.
Sodankylä	Tekninen toimi, vapaa-aika ja viestintä.
Tervola	Tekninen toimi ja reittivastaava.
Tornio	Tekninen toimi ja ympäristö.
Utsjoki	Tekninen toimi ja Metsähallitus.
Ylitornio	Tekninen toimi, vapaa-aika ja reittivastaava.
Hyvinvointialue	-

Lisähuomiot työpajoista:

- *Matkailupuolen saaminen mukaan*
- *Sähköiset liikennevälineet aiheuttavat mahdollisesti haasteita tulevaisuudessa*
- *Pitemmille retkeilyreiteille on tarve löytää hallinnoija.*
- *Tukes valvontaviranomainen matkailuyrityksille*
- *Liikenneturva mukana maastoliikenneasioissa Lapissa*
- *Paljon aukkoja toimijoiden kesken ja vastuunjaossa*
- *Moottorikelkkailulle on erikseen laissa määritelty ylläpitovastuu mm. kunnossapidosta, muu maastoliikenne on maanomistajan luvalla.*
- *Huomioidaan reitistöt seudullisissa liikenneturvallisuussuunnitelmissa.*
- *Reittitoimitukset ja maanteiden ylitysluvat kuuluvat ELY-keskukselle.*
- *Lt-ryhmässä voitaisiin joskus käydä läpi esimerkiksi moottorikelkkareittien turvallisuussuunnitelmia.*
- *Pyhällä/Pelkosenniellä vaaditaan maastossa tapahtuville pelastustehtäville lupa Metsähallitukselta.*

5. Johtopäätökset



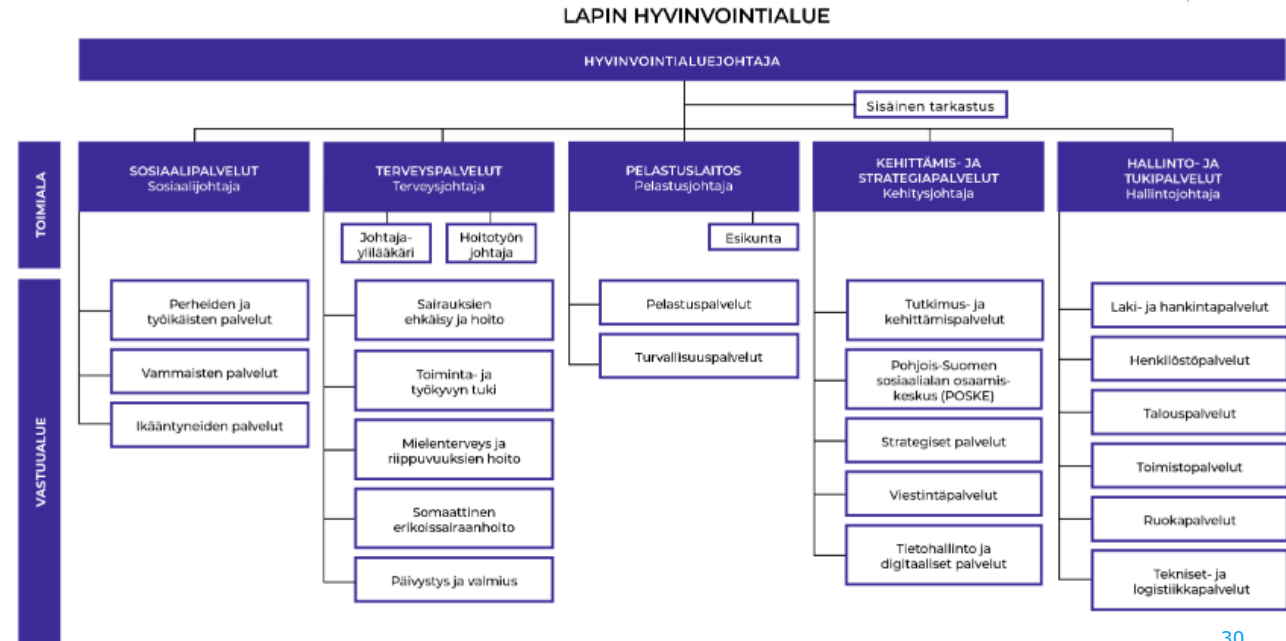
Lapin hyvinvointialue – yhdessä tehemä pois!

Lapin hyvinvointialue vastaa Lapin julkisten sosiaali-, terveys- ja pelastuspalvelujen järjestämisestä. Hyvinvointialueen asiakkaana on yli 170 000 Lapin maakunnan asukasta, ja se on jaettu neljään palvelualueeseen (pohjoinen, itäinen, kaakkoinen ja lounainen). Eri palvelualueiden jaottelut kartalla vieressä.



Hyvinvointialueen toiminta jakautuu viiteen eri toimialaan: Sosiaalipalvelut, terveyspalvelut, pelastuspalvelut, hallinto- ja tukipalvelut sekä kehittämis- ja strategiapalvelut.

ORGANISAATIOKAAVIO – KOKO ORGANISAATIO



Liikenneturvallisuusryhmien täydentäminen

Lapin maakunnan kaikissa 21 kunnassa on toimiva liikenneturvallisuusryhmä, jotka ovat olleet toiminnassa vähintään 10 vuotta. Ryhmät kokoontuvat kaksi-kolme kertaa vuodessa, ja niissä on kattava edustus kunnan eri hallintokunnista, sidosryhmistä, ELY-keskuksesta, Liikenneturvasta, Lapin pelastuslaitoksesta ja poliisista.

Hyvinvointialueuudistuksen myötä osasta kunnista on puuttunut Lapin hyvinvointialueen edustaja. Hankeen aikana hyvinvointialueelta nimettiin edustaja mukaan lähes kaikkien kuntien ryhmiin. Nimeämisprosessi jatkuu 2024 aikana siten, että saataneen edustus kaikkiin kuntiin.

Hyvinvointialueelta kuntaryhmiin nimetyt edustajat on esiteltynä oikealla.

Kaakkoinen palvelualue	Varsinainen jäsen	Varajäsen
Rovaniemi	Vammaispalvelujen vastuuyksikköjohtaja	Nimetty
Ranua	Kotona asumista tukevien palvelujen palvelupäällikkö	Nimetty
Posio	<i>Ei tarvetta nimeämiselle</i>	-
Lounainen palvelualue	Varsinainen jäsen	Varajäsen
Ylitornio	Ikäihmisten sosiaalipalveluiden verkkoneuvonnan ja -ohjauksen palvelupäällikkö	Nimetty
Tornio	Vammaispalvelun verkkoneuvonnan ja -asioinnin vastuuhenkilö	Nimetty
Kemi	Kotona asumista tukevien palvelujen palvelupäällikkö	Nimetty
Keminmaa	Nimetty	
Simo	Nimetty	Nimetty
Tervola	Nimetty	-
Pohjoinen palvelualue	Varsinainen jäsen	Varajäsen
Enontekiö	Nimetty	Nimetty
Inari	Laitoshoidon johtaja	Nimetty
Kittilä	Nimetty	Nimetty
Kolari	Nimetty	Nimetty
Muonio	Nimetty	Nimetty
Pello	Nimetty	Nimetty
Utsjoki	Nimetty	Nimetty
Itäinen palvelualue	Varsinainen jäsen	Varajäsen
Sodankylä	Nimetty	
Savukoski		
Pelkosenniemi		
Kemijärvi	Nimetty	
Salla		

Liikenneturvallisuustyön organisointi Lapissa

Hyvinvointialueen oma liikenneturvallisuusryhmä

Yhtenä toimenpideajatuksena on toteuttaa hyvinvointialueen sisäisesti liikenneturvallisuusryhmä, johon pyrittäisiin saamaan edustus kaikilta palvelualueilta ja vastuualueilta. Ryhmä kokoustaisi kaksi kertaa vuodessa pääasiallisesti etäyhteyksillä, ja tavoitteena olisi saada vietyä liikenneturvallisuustyön käytäntöjä myös hyvinvointialueen eri yksiköihin. Työ voitaisiin mahdollisesti toteuttaa osana Lapin liikenneturvallisuustoimijatyötä.

Seudullinen edustus kuntaryhmiin

Hyvinvointialueen oman ryhmän lisäksi tärkeää on saada hyvinvointialueelta edustaja mukaan kuntaryhmiin. Hyvinvointialueuudistuksen myötä vanhat edustajat hävisivät monin paikoin ryhmistä, ja nyt tavoitteena on saada nimetyt edustajat takaisin ryhmiin. Tavoitteena on saada yksi edustaja per kuntaryhmä, ja yksi henkilö voi toimia esimerkiksi koko palvelualueen edustajana. Kokoukset kulkisivat nykyisen kokouskäytännön mukaisesti.



Yhteenveto

Hankkeen tuloksena syntyi kuntakohtainen jaottelu valikoitujen toimenpiteiden yhteyshenkilöistä ja vastuuyksiköistä. Jaottelussa on huomioitu sekä kuntien eri toimialat että hyvinvointialueen rooli.

Yhteyshenkilöiden määrittelyn ohella hankkeen avulla saatiin luokiteltua toimenpiteet joko kuntien tai hyvinvointialueen toteutettavaksi, tai näiden yhteistyössä toteutettavaksi.

Hankkeen avulla pyrittiin selkeyttämään etenkin hyvinvointialueen roolia osana kuntien liikenneturvallisuustyötä. Kuntien ja hyvinvointialueen rajapintaa pyrittiin tiivistämään, ja yhdessä toteutettavien toimenpiteiden lisäksi tärkeänä toimenpiteenä on löytää nimettyjä henkilöitä mukaan kuntien liikenneturvallisuustoimintaan.



Lapin liikenneturvallisuuksuunnitelmaan sisällytettävät toimenpiteet

Työpajoissa nousi esiin myös toimenpiteitä, jotka on mahdollista toteuttaa osana Lapin maakunnan liikenneturvallisuuksuunnitelmaa. Maakunnallista liikenneturvallisuuksuunnitelman toteutus aloitetaan vuoden 2024 aikana.

Maakunnalliseen liikenneturvallisuuksuunnitelmaan sisällytettävät toimenpiteet olivat numero 47, 54 ja numero 55. Toimenpiteiden tarkempi sisältö on esitetty vieressä.

Strategian toimenpide numero 47:

Ylläpidetään ja vahvistetaan yleistä kielteistä suhtautumista päihtyneenä ajamiseen viestinnän ja koulutuksen keinoin. Käynnistetään laaja, valtakunnallinen rattijuopumusta ja huumerattijuopumusta torjuva liikenneturvallisuukskampanja, joka perustuu sosiaalisen normin vahvistamiseen ja johon yhdistyy valvonta.

Strategian toimenpide numero 54:

Viestitään, että asiaton liikkuminen raiteilla on lailla kiellettyä.

Strategian toimenpide numero 55:

Edistetään turvallista liikkumista tasoristeyksissä viestinnän keinoin.

Seudullisiin suunnitelmiin sisällytettävät toimenpiteet

Osan toimenpiteistä nähtiin sopivan sisällytettäväksi seudullisiin liikenneturvallisuuksuunnitelmiin. Seudulliset liikenneturvallisuuksuunnitelmat ovat ajankohtaisia maakunnallisen liikenneturvallisuuksuunnitelman valmistumisen jälkeen.

Strategian toimenpide numero 74:

Maastoliikenne ja erityisesti moottorittoman liikenteen lisääntyminen maastossa huomioidaan alueellisissa turvallisuussuunnitelmissa, erityisesti alueilla, joilla sen vaikutukset ovat merkittäviä

Strategian toimenpide numero 55:

Edistetään turvallista liikkumista tasoristeyksissä viestinnän keinoin.

Päätöksentekijöiden perehdyttäminen

Osana liikenneturvallisuustoimijatyötä on tehty aineisto **päätöksentekijöiden perehdyttämiseen**. Alkuperäinen aineisto on tehty vuoden 2020 aikana, mutta tämän työn aikana koulutusaineisto päivitettiin.

Päätöksentekijöiden koulutus sovittiin toteutettavaksi Yhdyspintalautakunnassa alkuvuodesta 2024.

Liikenneturva on puolestaan valmistellut aineistoa **henkilöstön perehdyttämiseksi**. Henkilöstön koulutus sovittiin toteutettavaksi siten, että toteuttamisessa hyödynnetään Liikenneturvan kuntien liikenneturvallisuustyön verkkokoulutusaineistoa. Koulutus on käytävissä alkuvuodesta 2024 alkaen.

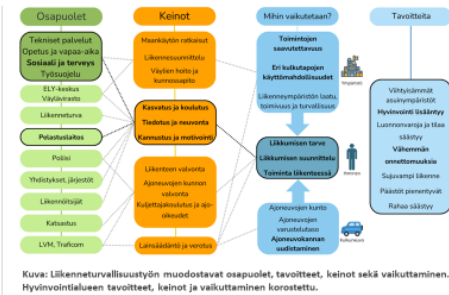


Päätöksentekijöiden perehdyttäminen – poimintoja aineistosta

Liikenneturvallisuustyö on kuntalaisten hyvinvoinnin edistämistä

Vastuullisen ja turvallisen liikkumisen arvoperusta luodaan pitkälti kuntien ja paikallistason toimijoiden pitkäjänteisen liikenneturvallisuustyön kautta. Kunnan toiminta ja palvelut tavoittavat jokaisen suomalaisen – eri palvelut eri elämänvaiheissa – mikä on perusta koko eliniän kattavalle liikennekasvatukselle. Kunnissa liikenneturvallisuustyö on osa hyvinvoinnin ja terveyden edistämistyötä, jolle on laaja lakisäätöinen pohja.

Kunnan tehtävänä on tarjota jokaiselle kuntalaiselle edellytykset tehdä vastuullisia ja turvallisia liikkumisvalintoja. Vastuullisena työnantajana kuntien tulee myös huolehtia työntekijöidensä hyvinvoinnista ja esimerkiksi työmatkojen turvallisuudesta.



Päätöksentekijät luovat kunnan liikenneturvallisuuskulttuurin

Päätäjien sitoutuminen ennaltaehkäisevään liikenneturvallisuustyöhön varmistaa resurssit ja myönteisen ilmapiirin pitkäjänteiseen työskentelyyn. Liikenneturvallisuus-näkökulman integrointi osaksi kunnan päätöksenteon ja johtamisen rakenteita ja viime kädessä eri toimialojen ja yksiköiden päivittäistä työtä on edellytys jatkuvalle ja pitkäjänteiselle toiminnalle.

Avainkysymyksiä hyvinvointialueen ylimmälle johdolle:

- Nähdäänkö liikenneturvallisuus osana kuntalaisten hyvinvointia? Käsitelläänkö sitä esimerkiksi hyvinvointialuestrategiassa?
- Edistetäänkö liikenneturvallisuustyötä poikkialinnollisesti jonkin työryhmän toimesta?
- Onko liikenneturvallisuustyöhön osoitettu riittävästi resursseja?
- Onko hyvinvointialueen liikenneturvallisuustilanne ja ongelmat hyvinvointialueen päättäjien tiedossa?
- Tiedostetaanko hyvinvointialueen liikenneturvallisuustilanteen yhteys talouteen (onnettomuuksista aiheutuvat kustannukset)?
- Huomioidaanko liikenneturvallisuus ja saavutettavuus eri kulkutavoilla hyvinvointialueen alueidenkäyttöä ja palveluverkkoa koskeissa suunnitelmissa?
- Huolehtii ko hyvinvointialue työntekijöidensä työ- ja työasiointimatkojen turvallisuudesta?



Toimialakohtaiset avainkysymykset

Sosiaali- ja terveyspalvelut

- Näkyvä liikenneturvallisuus hallinnonalan eri yksiköiden toimintasuunnitelmissa?
- Onko liikenneturvallisuusteema mukana kunnan hyvinvointityössä?
- Ovatko terveydenhoitajat, sosiaalityöntekijät ja muut avainhenkilöt saaneet perehdytystä liikenneturvallisuusteemoin?
- Ovatko terveydenhuollon menettelyt ajoterveysten ja sen arviointiin liittyvien kysymysten osalta riittävät?
- Toteutuuko liikenneturvallisuus henkilökuljetusten järjestelyissä?
- Ovatko vanhus- ja vammaisneuvosto mukana liikenneturvallisuustyössä?
- Huomioidaanko liikenneturvallisuus palveluverkon suunnittelussa?

Henkilöstöpalvelut

- Sisältyvätkö työ- ja työasiamatkojen (työliikenteen) liikenneturvallisuus kunnan työsuojelun toimintaohjelmaan?
- Seurataanko työmatkojen liikenneturvallisuustilannetta tai liikkuvatilastuksia?
- Huomioidaanko liikkuemisen turvallisuus osana muita työhyvinvoinnin edistämistyö?
- Kannustetaanko työntekijä viisaasti liikkuvalintoihin työ- ja työasiamatkoilla?
- Onko työ- ja työasiamatkojen vaarapaikkoja ja muita riskitekijöitä kartotettu?
- Tarjotaanko kunnan eri toimipisteet edellytykset kävelen tai pyörällä tehtäville työmatkoille?



Onnettomuuskustannuksia kunnittain

Kunta	Yhteiskunnalliset kustannukset/v (Meur)	Kunnan kustannusosuus 15% (Meur)	Kunnan kustannusosuus 20% (Meur)	Kuolleita 2018-2022	Loukkaantuneita 2018-2022
Enontekiö	1,3	0,2	0,3	2	21
Inari	2,5	0,4	0,5	3	46
Kemi	4,3	0,6	0,9	2	55
Kemijärvi	1,8	0,3	0,4	4	22
Keminmaa	1,7	0,3	0,3	1	24
Kittilä	5,8	0,9	1,2	1	97
Kolari	2,3	0,4	0,5	1	35
Muonio	1,6	0,2	0,3	4	30
Pelkosenniemi	0,3	0,1	0,1	1	3
Pello	0,8	0,1	0,2	3	13
Posio	1,3	0,2	0,3	3	18
Ranua	1	0,2	0,2	2	18
Rovaniemi	12	1,8	2,4	10	186
Salla	0,5	0,1	0,1	0	9
Savukoski	0,5	0,1	0,1	0	7
Simo	1,1	0,2	0,2	4	19
Sodankylä	3,5	0,5	0,7	6	68
Tervola	1,2	0,2	0,2	4	13
Tornio	5,2	0,8	1	3	89
Utsjoki	0,1	0	0	0	1
Ylitornio	0,7	0,1	0,1	1	10

Perinteisen laskutavan mukaan kuntien osuus yhteiskunnalle aiheutuvista onnettomuuskustannuksista on 15-20 %, mutta käytännössä nykyisin iso osa näistä kustannuksista lankeaa hyvinvointialueelle (sote-palvelut).



Johtopäätökset

Hankeen avulla

- Tarkennettiin valtakunnallisessa liikenneturvallisuusstrategiassa määriteltyjä toimenpiteiden vastuutahoja,
- määriteltiin toimenpiteitä hyvinvointialueelle,
- kunnalle kuuluviin toimenpiteisiin määriteltiin kuntien hallintokunnista ne tahot, jotka voisivat olla yhteystahoina toimenpiteen toteuttamisessa,
- syvennettiin kuntien ja hyvinvointialueen yhteistyötä nimeämällä kuntien liikenneturvallisuusryhmiin edustajat hyvinvointialueelta.

Hanke onnistui tavoitteessaan, eli liikenneturvallisuusstrategian jalkauttamisessa Lapin kunnissa.



Seuranta

Liikenneturvallisuusstrategian toimenpiteiden seuranta määritellään tarkemmin vuoden 2024 aikana laadittavassa Lapin maakunnan liikenneturvallisuussuunnitelmassa.

Liikenneturvallisuusryhmien kokoonpanoa seurataan Lapin liikenneturvallisuustoimijatyön ohjausryhmässä, työtä on tehty jo tähän asti ja sitä voidaan kohdentaa myös hyvinvointialueiden edustuksen seurantaan. Kokoonpanoja seurataan myös kuntakokouksissa, jotta työhön osallistuu toimenpiteiden toteutukseen määritetyt tahot.

Hyvinvointialueen edustaja kutsutaan Lapin maakunnalliseen liikenneturvallisuusryhmään sekä liikenneturvallisuustoimijatyön ohjausryhmään.

